



Husqvarna®



325iLK

ET	Kasutusjuhend	2-16
LT	Operatoriaus vadovas	17-31
LV	Lietošanas pamācība	32-47

Sisukord

Sissejuhatus.....	2	Veotsing.....	13
Ohutus.....	3	Transportimine, hoiulepanek ja utiliseerimine.....	13
Kokkupanek.....	9	Tehnilised andmed.....	14
Töö.....	10	Lisavarikud.....	15
Hooldamine.....	12	EÜ vastavusdeklaratsioon.....	16

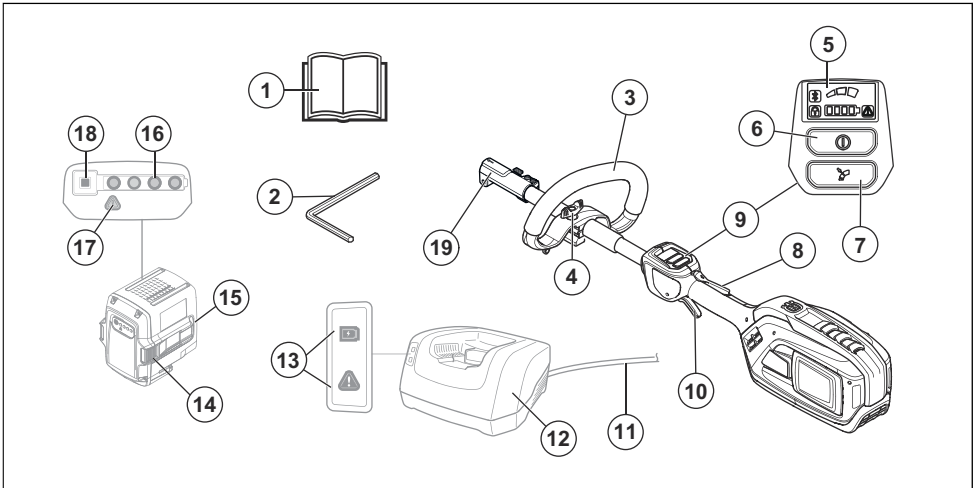
Sissejuhatus

Kasutusotstarve

See toitesead on põhiseade, mis töötab ainult koos heakskiidetud lisavarustusega. Heakskiidetud

lisavarustuse loendi leiab jaotisest *Lisavarikud lk 15*. Lugege seda juhendit koos heakskiidetud lisavarustuse juhendiga.

Seadme tutvustus



1. Kasutusjuhend
2. 4 mm kuuskantvõti
3. Silmuskäepide
4. Nupp
5. User interface (Kasutajaliides)
6. Käivitus- ja seiskamisnupp
7. Kiirusrežiimi nupp
8. Toitelüliti lukustus
9. Klahvistik
10. Toitelüliti
11. Komplekt koos laadijaga
12. Akulaadija
13. Toite/hoiatuse LED-tuli
14. Aku vabastamise nupud
15. Aku

16. Laadimisoleku LED-märgutuli
17. LED-hoiatustuli
18. Akunäidiku nupp
19. Ühendusliitmik

Sümbolid seadmel



HOIATUS! Seade võib olla ohtlik! Hooletu või väär käsitsemine võib põhjustada kasutaja või teiste isikute raskeid kehavigastusi või hukkamise. Äärmiselt oluline on käesolev kasutusjuhend läbi lugeda ja selle sisust aru saada. Lugege enne seadme kasutamist kasutusjuhend tähelepanelikult läbi ja veenduge, et oleksite juhustest aru saanud.



Väljuva völli suurim kiirus.

V

Nimipinge, V



Alalisvool.



See seade vastab kehtivatele EÜ direktiividele.



Seadmel või selle pakendil olevad sümbolid viitavad, et antud seadet ei tohi visata olmeprügi hulka. Seade tuleb kõrvaldada vastavas taaskasutuspunktis.



Ärge kasutage vihmäs.

aaaannxxxx

Andmesildilt leiate seerianumbri.

aaaa on tootmisaasta, nn on tootmisnädal ja xxxx on järjekorranumber.

Märkus: Seadmel toodud ülejäänud sümbolid/tähised vastavad muude kommertsvaldkondade sertifitseerimisnõuetele.

Tootja

Husqvarna AB

Drottningatan 2, SE-561 82 Huskvarna, Sweden, tel: +46-36-146500

Tootevastutus

Tootevastutusseaduste alusel ei vastuta me tootest tingitud kahjustuste eest, kui:

- toodet on valesti parandatud;
- toote parandamisel on kasutatud osi, mis ei ole tootja poolt valmistatud või heaks kiidetud;
- tootel on kasutatud tarvikut, mis ei ole tootja poolt valmistatud või heaks kiidetud;
- toodet ei ole parandatud volitatud hoolduskeskuses või volitatud isiku poolt.

Ohutus

Ohutuse määratlused

Mõistetega „hoiatus“, „ettevaatus“ ja „märkus“ juhitakse tähelepanu eriti olulistele kohtadele kasutusjuhendis.



HOIATUS: Tähistab kasutusjuhendi juhiste eiramise korral kasutaja või kõrvalseisjate kehavigastuse või surmaga lõppeva õnnetuse ohtu.



ETTEVAATUST: Tähistab kasutusjuhendi juhiste eiramise korral seadme, muude esemete või läheduses asuvate objektide kahjustamise ohtu.

Märkus: Tähistab antud olukorras vajalikku lisateavet.

Üldised ohutusalsed märkused elektritööriistade kohta



HOIATUS: Palun lugege tarvikute heakskiidetud juhise ja käesolev elektriseadmete juhise läbi.



HOIATUS: Lugege läbi kõik elektrilise tööriistaga kaasas olevad hoiatused, juhised, tehnilised andmed ning tutvuge joonistega. Alltoodud juhiste eiramine võib

põhjustada elektrilöögi, tulekahju ja/või ohtliku kehavigastuse.

Märkus: Hoidke kõik ohutusalsed märkused ja juhised edasiseks kasutamiseks alles. Märkustes kasutatud elektritööriista mõiste tähistab võrgutoitel (juhtmega) elektritööriista või akutoitel (juhtmata) elektritööriista.

Tööala ohutus

- **Hoidke tööala puhas ja tagage hea valgustus.** Segamini või hämarad alad on õnnetusealdis.
- **Ärge kasutage elektritööriista plahvatusohtlikus keskkonnas, näiteks tuleohtlike vedelike, gaaside või tolmu läheduses.** Elektritööriistad võivad tekitada sädemeid, mis võivad tolmu või gaasid süüdata.
- **Hoidke elektritööriista kasutamise ajal lapsed ja kõrvalseisjad tööalast eemal.** Tähelepanu hajumine võib põhjustada kontrolli kaotamist.

Elektriohutus

- **Elektritööriista pistikud peavad sobima pistikupesaga. Ärge muutke pistikut mis tahes viisil. Ärge kasutage maandusega elektritööriistade puhul adapterpistikuid.** Muutmata pistikud ja sobivad pistikupesad vähendavad elektrilöögi ohtu.
- **Vältige kehalist kokkupuudet maandatud pindadega (nt torud, radiaatorid, elektripliidid ja külmikud).** Teie keha maandamise korral on elektrilöögi oht suurem.

- **Vältige elektritööriistade kokkupuudet vihma ja märgade tingimustega.** Tööriista pääsenud vesi suurendab elektrilöögi saamise ohtu.
- **Kasutage juhete õigesti.** Ärge kunagi kasutage juhete elektritööriista kandmiseks, tõmbamiseks või pistikupesast eemaldamiseks. Kaitske juhete kuumuse, õli, teravate servade ja liikuvate osade eest. Kahjustatud või sõlmes juhte suurendab elektrilöögi ohtu.
- **Elektritööriistaga õues töötamisel kasutage välistingimustes kasutamiseks sobivat pikendusjuhet.** Välistingimustes kasutamiseks sobiva pikendusjuhtme kasutamine vähendab elektrilöögi ohtu.
- **Kui elektritööriista kasutamine niiskes keskkonnas on vältimatu, kasutage rikkevoolukaitsmega (RCD) kaitsitud toidet.** RCD kasutamine vähendab elektrilöögi ohtu.

Inimeste kaitsmine

- **Olge elektritööriista kasutamisel tähelepanelik, jälgige oma tegevust ja kasutage tervet mõistust.** Ärge kasutage elektritööriista, kui olete väsinud või uimastite, alkoholi või ravimite mõju all. Hetkeline tähelepanematus elektritööriistade kasutamise ajal võib lõppeda tõsiste kehavigastustega.
- **Kasutage isikukaitsese vahendeid.** Kasutage alati kaitseprille. Asjakohastes tingimustes kaitsevahendite (nt tolmumask, mittelibisevad turvajalatsid, kiiver või kõrvaklapid) kasutamine vähendab kehavigastuste ohtu.
- **Vältige soovimatut käivitumist.** Enne seadme ühendamist toiteallika või akuga, üles tõstmist või kandmist veenduge, et lüliti on väljalülitatud asendis. Kui kannate elektritööriista nii, et teie sõrm on toitelülilil, või pingestate lülitiga varustatud elektritööriistu, võib see lõppeda õnnetusega.
- **Eemaldage enne elektritööriista sisselülitamist kõik reguleerimis- ja nutrivõtmed.** Elektritööriista pöörleva osa külge jäetud nutri- vm võti võib põhjustada kehavigastusi.
- **Ärge küünitage liiga kaugele.** Säilitage kogu aeg kindel jalgeaalune ja tasakaal. See annab ootamatutes olukordades parema kontrolli elektritööriista üle.
- **Kandke nõuetekohaseid riideid.** Ärge kandke lahtiseid rõivaid ega ehteid. Hoidke juuksed ja rõivad liikuvatest osadest eemal. Lahtised rõivad, ehted või pikad juuksed võivad liikuvate osade vahele kinni jääda.
- **Kui seadmetel on ühendus tolmueemaldus- ja kogumisseadmete jaoks, veenduge, et need on ühendatud ja neid kasutatakse õigesti.** Tolmukogumise kasutamise abil saab vähendada tolmuga seotud ohte.
- **Ärge muutuge tööriistade sagedasest kasutusest hooletuks ja ärge ignoreerige tööriistade ohutu kasutamise põhimõtteid.** Hooletu tegevus võib ka murdosa sekundi jooksul põhjustada tõsiseid kehavigastusi.

Elektritööriista kasutamine ja hooldamine

- **Ärge suruge elektritööriista jõuga.** Kasutage rakenduse jaoks asjakohast elektritööriista. Õige elektritööriist teeb töö ära paremini, ohutumalt ja ettenähtud kiirusel.
- **Ärge kasutage elektritööriista, kui lüliti vajutamisel ei lülitu seade sisse ega välja.** Mis tahes elektritööriist, mida pole võimalik juhtida, on ohtlik ja tuleb viivitamatult parandada.
- **Enne elektritööriista reguleerimist, tarvikute vahetamist või hoielepanekut eemaldage pistik toiteallikast ja/või eemaldage elektritööriista küljest aku, kui see on eemaldatav.** Taolised ennetavad ohutusmeetmed vähendavad elektritööriista tahtmatu käivitamise ohtu.
- **Hoidke elektritööriista, mida te parasjagu ei kasuta, lastele kättesaamatus kohas ja ärge lubage elektritööriista kasutada isikutel, kes ei oska seda kasutada või pole neid juhiseid läbi lugenud.** Elektritööriistad on koolitamata kasutajate käes ohtlikud.
- **Elektritööriista ja tarvikuid tuleb hooldada.** Kontrollige liikuvate osade joondust ja kinnitusi, osade purunemist või muid tööriista kasutamist mõjutada võivaid tegureid. Kahjustuse korral laske elektritööriist enne kasutamist remontida. Paljude õnnetuste põhjuseks on halvasti hooldatud elektritööriistad.
- **Hoidke löikevahendid teravad ja puhtad.** Nõuetekohaselt hooldatud terava löikeservadega löikevahendite kinnikiilumise tõenäosus on väiksem ja neid on hõlpsam juhtida.
- **Järgige elektritööriista, tarvikute, tööriistaotsikute jm kasutamisel neid juhiseid ning arvestage töötingimuste ja -ülesandega.** Elektritööriista kasutamine muuks kui ettenähtud otstarbeks võib põhjustada ohtliku olukorra.
- **Hoidke käepidemed ja haardepinnad kuivad, puhtad ning õli- ja määrdevabad.** Libedate käepidemete ja haardepindade korral ei ole ootamatutes olukordades võimalik tööriista ohutult käsitseda ja juhtida.

Akutööriistade kasutamine ja hooldamine

- **Kasutage laadimiseks ainult tootja soovitatud laadijat.** Ühte tüüpi aku laadimiseks sobiv laadija võib koos teist tüüpi akuga kasutades tuleohtu põhjustada.
- **Kasutage mootortööriistades vaid spetsiaalselt neile loodud akusid.** Teisi akugumeid kasutades riskite vigastuste ja tulekahjuga.
- **Kui aku pole hetkel kasutuses, hoidke seda eemal teistest metallesemetest (nt kirjakiirid, mündid, võtmed, naelad, kruvid vms väiksed metallesemed), mis võiksid akulemmes omavahel ühendada.** Akulemmide lühistamine võib põhjustada põletushaavu või tulekahju.
- **Väärkasutamise korral võib akust vedelikku lekkida; vältige kokkupuudet.** Kokkupuute korral loputage

kannatada saanud kohta veega. Kui vedelik satub silma, loputage silma veega ja pöörduge arsti poole.

Akust lekkinud vedelik võib põhjustada ärritust või põletushaavu.

- **Ärge kasutage defektset või muudetud akut või tööriista.** Kahjustatud või muudetud akut võivad käituda ettearvamatult ning põhjustada tule-, plahvatus- või vigastusohu.
- **Ärge laske akul või tööriistal puutuda kokku tulega või liiga kõrgete temperatuuridega.** Kokkupuude üle 130 °C temperatuuriga võib põhjustada plahvatus.
- **Järgige kõiki laadimisjuhiseid ja ärge vahetage akut või tööriista temperatuuril, mis jääb väljapoole juhistes kirjeldatud temperatuurivahemikku.** Aku laadimine valesti või väljaspool selleks ettenähtud temperatuurivahemikku võib akut kahjustada ja suurendada tuleohu.

Hooldus

- **Laske elektritööriista hooldada vastava väljaõppega remontijal, kes tohib kasutada ainult identseid asendusosi.** See tagab elektritööriista ohutuse säilimise.
- **Ärge kunagi hooldage kahjustatud akusid.** Akusid võivad hooldada üksnes tootja või volitatud teenusepakkujad.

Muu üldine ohutusteave

- Enne teise tööpiirkonda liikumist lülitage seade välja. Seadme üleandmisel teisele isikule eemaldage alati aku.
- Ärge kunagi asetage seadet maha enne, kui olete selle välja lülitanud ja aku eemaldanud. Ärge jätkke sisselülitatud seadet järelevalveta.
- Lõikeseade ei seisku pärast seadme väljalülitamist kohe.
- Enne seadme kasutamist ning pärast löögi saamist tuleb kontrollida kulumis- ja kahjustusjärgi ning seadet vajadusel remontida.
- Kui seadmega töötamise ajal jääb midagi lõikeosa külge kinni, siis peatage seade ja lülitage see välja. Veenduge, et lõikeosa oleks täielikult seiskunud. Alati enne seadme ja/või lõikeosa puhastamise, kontrollimise või parandamise alustamist eemaldage aku.
- Kontrollige seadet enne kasutamist. Vt jaotiseid *Toote ohutusseadised lk 7* ja *Hooldamine lk 12*. Ärge kasutage kahjustatud seadet. Järgige seadet kontrollides ja hooldades seadme kasutusjuhendi nõudeid.
- Vigane lõikeosa võib suurendada õnnetuste ohtu.
- Kontrollige, et ajam poleks määrdunud ega möranenud. Eemaldage ajamist harja abil muru ja lehed. Vajaduse korral tuleb kanda kindaid.
- Kontrollige alati, et õhutusavad oleksid puhtad.
- Kontrollige, et trimmeripea oleks täielikult trimmeri külge kinnitatud.
- Enne käivitamist tuleb paigaldada kõik seadme katted, kaitsed ja käepidemed.
- Kontrollige, et seade oleks täiesti korras. Kontrollige, et kõik mutrid ja kruvid oleksid korralikult pingutatud.
- Kontrollige trimmeripead ja kaitsekate, kas selles pole märgata kahjustusi. Kui trimmeripead või trimmerikaitset on tabanud löök või see on pragunenud, vahetage trimmeripea või trimmerikaitse välja. Kasuta ettenähtud lõikeosa kaitsekate. Vt. peatükki Tehnilised andmed.
- Toode on ohtlik, kui kasutate seda valesti või ettevaatamatult. Toode võib põhjustada kasutaja või kõrvaliste isikute ohtliku kehavigastuse või surma.
- Seda seadet ei tohi kasutada isikul (sh lapsed), kellel on nõrgemad füüsilised, sensoorsed või vaimsed võimed või puudulikum teadmised ja kogemused, välja arvatud juhul, kui neid jälgib või juhendab seadme kasutamisel isik, kes vastutab nende ohutuse eest. Lapsi tuleb jälgida, et nad seadmega ei mängiks.
- Ärge laske lapsi seadme lähedale ega seadet kasutada! Et seadet on lihtne käivitada, võivad lapsed selle käivitada, kui neid piisavalt ei jälgita. See tähendab raskete vigastuste tekke ohtu. Sellepärast tuleb seadmelt eemaldada aku, kui seade jääb valveta.
- Ärge kunagi lubage seadet ega akut kasutada või hooldada lastel ega teistel isikutel, kes pole seadme ja/või aku kasutamise koolitust saanud.
- Seadet tuleb hoida lukustatud ruumis, kus lapsed ja kõrvalised isikud sellele ligi ei pääse.
- Hoiustamise ja transportimise ajal tuleb alati kasutada transportkaitset.
- Hoidke käed ja jalad alati lõikepiirkonnast eemal, eriti mootori sisselülitamise ajal.
- Pärast seadme väljalülitamist hoidke käed ja jalad lõikeosast eemal seni, kuni lõikeosa on täielikult seisma jäänud.
- Ärge eemaldage lõigatud materjali ega laske teistel inimestel lõigatud materjali eemaldada ajal, kui seade töötab või lõikeosa pöörleb, kuna see võib põhjustada ohtlikke kehavigastusi.
- Ärge unustage, et seadme kasutaja vastutab selle eest, et inimeste või nende varaga ei juhtuks õnnetust.
- Seadme algset konstruktsiooni ei tohi muuta ilma tootja loata. Kasutage alati originaalisatarkivikuid. Lubamatud muudatused ja varuosad võivad põhjustada kasutaja ja teiste isikute raskeid või isegi eluohtlikke kehavigastusi. Garantii ei pruugi katta kahjusid, mis on põhjustatud volitamata tarvikute või varuosade kasutamisest.
- Ainukesed tarvikud selle seadmega kasutamiseks on peatükis Tehnilised andmed loetletud, meie soovitatud lõikeosad.
- Ärge kunagi kasutage seadet, mille ehitust on muudetud.
- Ärge kunagi kasutage kahjustatud seadet. Teostage ohutuskontroll ja hooldage seadet korrapäraselt, nagu käsitlemisõpetuses nõudud. Teatud hooldustoiminguid tohib teha ainult vastava

väljaõppe saanud spetsialist. Vt juhiseid lõigust „Hooldus“.

- Halva ilmaga töötamine väsitab ja sellega kaasneb tihti muid ohte. Seadet pole soovitatav kasutada väga halva ilmaga, näiteks tiheda udu või vihma, tugeva tuule, väga külma temperatuuri või äikeoahu korral.
- Ärge kunagi töötage redelil, toolil või muus kõrges asendis, mis ei ole täielikult fikseeritud.
- Kui seadet ei kasutata, hoidke seda siseruumis.
- Kõiki olukordi, mis võivad seadme käitamisel ette tulla, ei ole võimalik kirjeldada. Olge alati ettevaatlik ja kasutage tervet mõistust. Vältige olukordi, millega te ei pruugi toime tulla. Kui te pärast selle juhendi läbilugemist tunnete veel ebakindlust, küsige enne jätkamist nõu asjatundjalt.
- Veenduge, et inimesed ja loomad ei oleks töö ajal lähemal kui 15 meetrit. Kui samas kohas töötab mitu kasutajat, peab ohutusvahemaa olema vähemalt 15 meetrit. Vastasel juhul tekib raskete vigastuste saamise oht. Seisake seade kohe, kui keegi läheneb. Ärge kunagi pöörake seadet ringi enne, kui olete selja taha vaadanud ja veendunud, et ohutsoonis pole kedagi.
- Kui seadmega töötamise ajal jääb midagi löikeosa külge kinni, siis peatage seade ja lülitage see välja. Veenduge, et löikeosa oleks täielikult seiskunud. Alati enne seadme ja/või löikeosa puhastamise, kontrollimise või parandamise alustamist eemaldage aku.
- Veenduge, et inimesed, loomad või kõrvalised esemed ei mõjutaks teie kontrolli seadme üle ega puutuks kokku löikeosaga või löikeosast väljapaiskuvate lahtiste esemetega. Ärge kasutage kunagi seadet olukordades, kus te ei saa kutsuda abi õnnetuse korral.
- Veenduge, et saate turvaliselt seista ja liikuda. Vaadake, et läheduses ei oleks tõkkeid, nagu juuri, kive, oksi, kraave jms, mis oleksid takistuseks juhul, kui tuleb kiiresti eemalduda. Olge eriti ettevaatlik mäeküljel töötades.
- Kõndige ja ärge kunagi jookske.
- Vaadake üle tööpiirkond. Kõrvaldage kõik lahtised esemed, nagu kivid, klaasikillud, naelad, traat, nõör ja muu taoline, mis võivad õhku paiskuda või löikurisse või löikuri piirdesse kinni jääda.
- Jälgige, et lõigatud oksajupid teie pihta ei paiskuks. Ärge lõigake liiga lähedal maapinnale, kus kivid ja muud esemed võivad õhku paiskuda.
- Kui seade on sisse lülitatud, siis jälgige, et riided või kehaosad ei puutuks vastu löikeosa. Hoidke seadet puusa kõrgusel.
- Hoiduge eemalepaiskuvate esemete eest. Kasutage alati heakskiidetud kaitseprille. Ärge kummarduge vaatama kaitsekatte taha! Kivid, praht jms võivad õhku paiskudes sattuda silma ja põhjustada pimedaks jäämist või ohtlikke kehavigastusi.

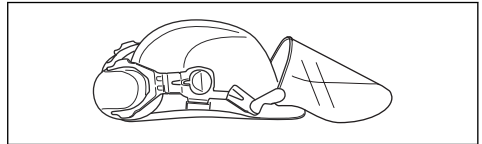
- Kui kasutate kuulmiskaitset, olge tähelepanelik hõigete ja hoiatussignaalide suhtes. Eemaldage kõrvaklapid kohe, kui seade on seiskunud.
- Kui tekib ebasoovitav vibratsioon, kerige jõhvi välja, et anda jõhvile õige pikkus, misjärel peaks vibratsioon vaibuma.
- Kui seade hakkab ebatavaliselt vibreerima, siis peatage masin ja eemaldage aku.
- Tugeva vibratsiooniga töötamine võib põhjustada vereringe- või närvikahjustusi, eriti neil, kel on vereringehäireid. Pöörduge arsti poole, kui ilmneb nähte, mis võivad olla vibratsioonist põhjustatud. Sellisteks nähtudeks on näiteks tundetus, surin, torkiv tunne, valu, nõrkus, muutused nahavärvis või naha seisukorras. Nimetatud nähtused esinevad tavaliselt sõrmedes, käelabades ja randmetes.
- Hoidke seadet alati kahe käega. Hoidke seadet endast paremal.

Isikukaitsevahendid

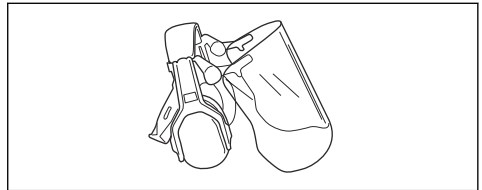


HOIATUS: Enne seadme kasutamist lugege läbi järgnevad hoiatused.

- Seadmega töötamisel tuleb kasutada ettenähtud isikukaitsevarustust. Isikukaitsevarustus ei välista täielikult kehavigastuste ohtu, kuid vähendab õnnetusjuhtumi korral kehavigastuse raskusastet. Õige varustuse valimiseks pöörduge edasimüüja poole.
- Kaitsekiivrit, kohtades, kus on langevate esemete oht.

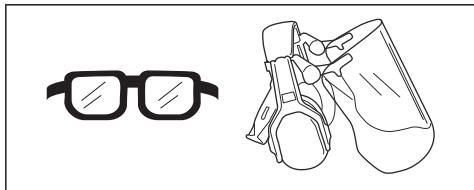


- Kandke alati sobiva summutusvõimega kuulmiskaitsemeid. Pikaajaline müra võib tekitada püsiva kuulmiskahjustuse.

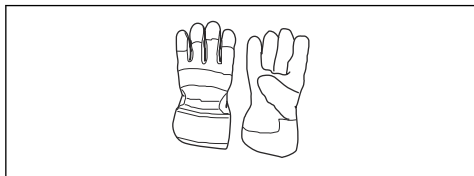


- Kandke heakskiidetud kaitseprille. Näokaitseme kasutamisel tuleb lisaks kasutada heakskiidetud kaitseprille. Heakskiidetud kaitseprillide all mõeldakse selliseid prille, mis vastavad standardile

ANSI Z87.1 USA-s või EN 166 Euroopa Liidu riikides.



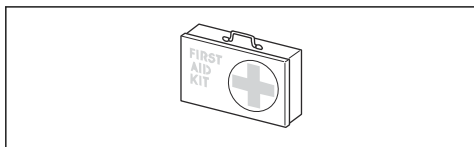
- Vajaduse korral kandke kaitsekindaid, näiteks löikeosa kinnitades, kontrollides või puhastades.



- Kandke tugevaid, mittelibisevaid saapaid.



- Kandke vastupidavast materjalist riideid. Kandke alati pikki raskeid pükse ja pikki varrukaid. Hoiduge liiga avaratest rõivastest, mis võivad okstesse takerduda. Ärge kandke ehteid, lühikesi pükse, lahtiseid jalatseid ega käige paljajalu. Kinnitage juuksed ohutult õlgadest kõrgemale.
- Hoidke esmaabikomplekt käepärast.



Toote ohutusseadised



HOIATUS: Enne seadme kasutamist lugege läbi järgnevad hoiatused.

Selles alalõigus kirjeldatakse masina turvavarustust, selle otstarvet ning kuidas läbi viia kontrollid ja hooldust, tagamaks masina nõuetekohane töö Peatükist *Sissejuhatus lk 2* näete, kus nad teie seadmel paiknevad.

Kui seadet ei hooldata õigesti ja korrapäraselt ning seadet ei paranda asjatundja, võib seadme tööiga

lüheneda ja tekkida õnnetuste oht. Kui vajate täiendavat infot, pöörduge lähimasse teenindusse.



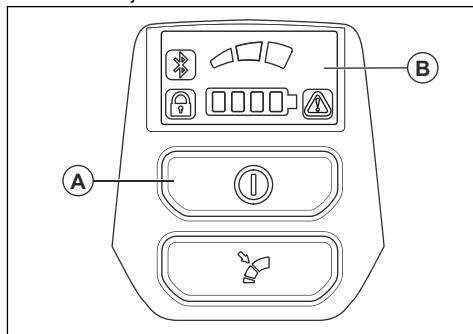
HOIATUS: Ärge kasutage seadet, kui selle turvavarustus pole täiesti korras. Ohutusvarustust tuleb käesolevas lõigus toodud eeskirjade kohaselt hooldada ja kontrollida. Kui seade ei vasta ohutusnõuetele, laske see parandada hooldustöökojas.



ETTEVAATUST: Seadme hooldus ja parandamine nõuab eraldi väljaõpet. Eriti oluline on see seadme ohutusvarustuse puhul. Kui seade ei vasta allpool toodud nõuetele, vii see hoolduspunkti. Meie toodetele on tagatud professionaalne hooldus ja parandus. Kui seadme müüja ei tegele hooldusega, paluge teda juhatada teid lähimasse hoolduspunkti.

Klahvistiku kontrollimine

1. Vajutage käivitus- ja seiskamisnuppu (A) ja hoidke seda allavajutatuna.



- a) Kui LED-tuli (B) süttib, on seade sisse lülitatud.
 - b) Seade on välja lülitatud siis, kui LED-tuli ei põle.
2. Hoiatusindikaatori (C) süttimise või vilkumise korral vt *Klahvistik lk 13*.

Toitelüliti lukustuse kontrollimine

Toitelüliti lukustusfunktsioon väldib seadme juhuslikku käivitamist. Kui lükkate toitelüliti lukustuse edasi (A) ja seejärel vajutate selle vastu käepidet (B), vabastatakse toitelüliti (C). Käepidemest lahti lastes lähevad nii toitelüliti kui ka lukustus tagasi algasendisse. Seda liigutust juhivad kolm iseseisvat vedru.

6. Vabastage toitelüliti ja veenduge, et löikeosa peatuks ja jääks paigale.

Ohutusjuhised kokupanekul



HOIATUS: Lugege käesolev elektriseadmete juhised ja tarvikute heakskiidetud juhised läbi.

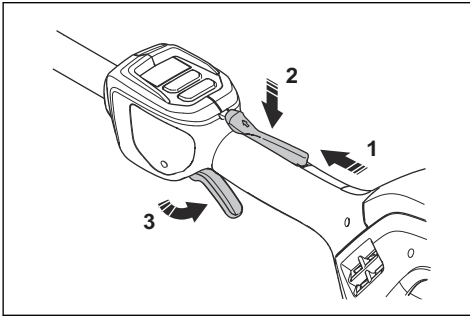
- Enne toote kokkumonteerimist eemaldage aku.
- Kandke heakskiidetud kaitsekindaid.
- Vigane või vale kaitse võib põhjustada vigastusi. Ärge kasutage löikeosa, mille külge ei ole kinnitatud heakskiidetud kaitset.
- Enne mootori käivitamist veenduge, et kinnitasite katte ja völli õigesti.
- Kui rakmed tarnitakse lisaga, peab see olema korralikult toote külge kinnitatud. Rakmed muudavad käitamise ohutuks ja ennetavad operaatori jm isikute vigastusi.

Ohutusjuhised hooldamisel

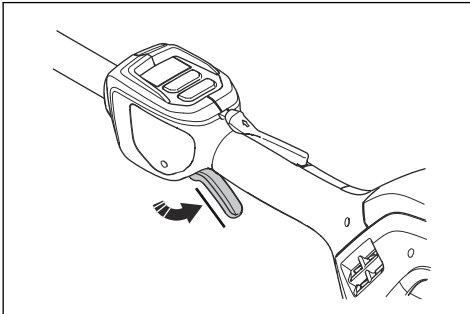


HOIATUS: Enne seadme hooldustööde tegemist lugege läbi järgnevad hoiatused.

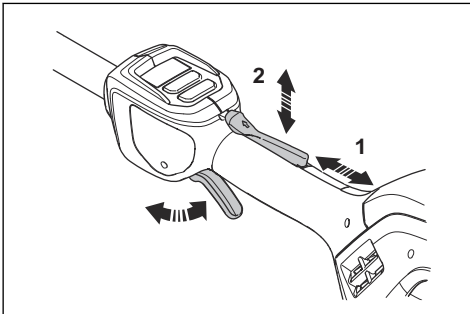
- Eemaldage aku enne hooldustööde või muude kontrolltoimingute või seadme kokkupanemise alustamist.
- Seadme kasutaja tohib teha üksnes käesolevas kasutusjuhendis kirjeldatud hooldustöid. Mahukamate hooldustööde tegemiseks pöörduge hooldusesindusse.
- Ärge puhastage akut või akulaadijat veega. Tugevatoimeline pesuvahend võib kahjustada plastidetaile.
- Kui hooldustöid ei tehta, siis seadme kasutusega lüheneb ja õnnetuste oht kasvab.
- Kõigi hooldus- ja parandustööde tegemiseks (eriti seadme ohutusseadiste juures) on vajalik eriväljaõpe. Kui pärast hooldustööde tegemist ei läbi seade kõiki käesolevas kasutusjuhendis kirjeldatud kontrolltoiminguid, siis pöörduge hooldusesinduse poole. Garanteerime, et hooldusesinduses tehakse teie seadmele professionaalsel tasemel remondi- ja hooldustööd.
- Kasutage ainult originaalvaruosi.
- Löikeosa remontimisel kandke alati tugevaid kindaid. Lõiketerad on äärmiselt teravad ja võivad kergesti põhjustada kehavigastusi.



1. Jälgige, et toitelüliti oleks lüliti lukustuse algasendis lukustatud.



2. Vajutage toitelüliti ning veenduge, et kui selle vabastate, liigub see algasendisse tagasi.

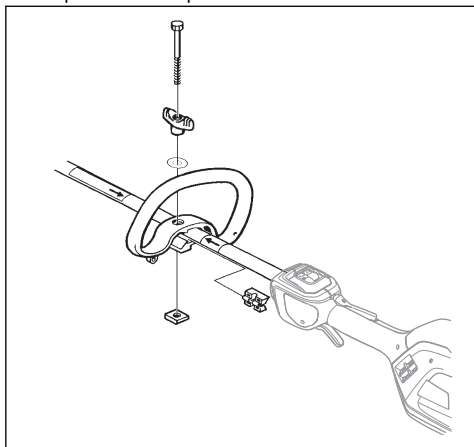


3. Veenduge, et toitelüliti ja toitelüliti lukustus liiguvad takistamatult ning tagastusvedrud töötavad korrektselt.
4. Käivitage seade, vt jaotist *Toote käivitamine lk 11*.
5. Rakendage täispöörded.

Kokkupanek

Silmuskäepideme paigaldamine

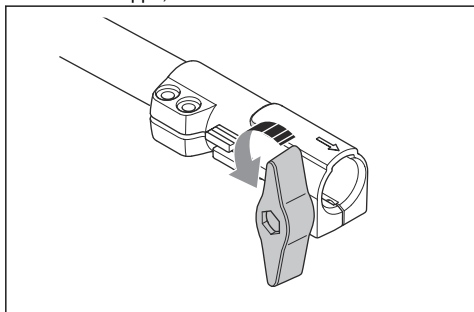
1. Kinnitage silmuskäepideme varrel olevate noolte vahele. Ärge asetage silmuskäepidet ega suspensiooni sildi peale.



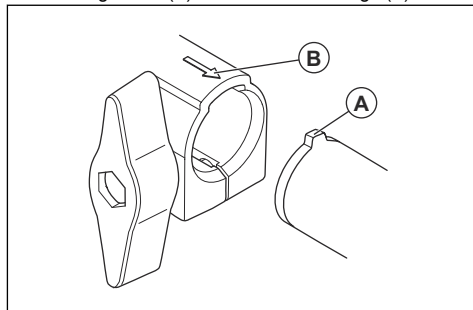
2. Seadista silmuskäepidet seda vastavalt nihutades.
3. Kinnitage mutter, nupp ja kruvi, aga ärge liigselt pingutage.
4. Reguleerige kõrvaklapid mugavasse asendisse.
5. Pingutage polti.

Lahtivõetava varre paigaldamine

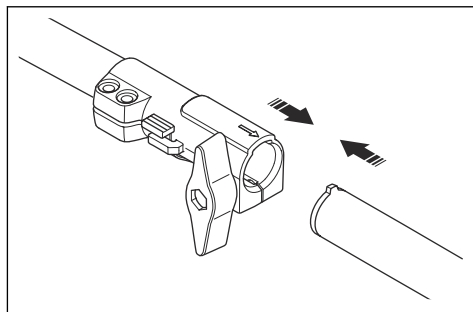
1. Keerake nuppu, et avada varre liitmik.



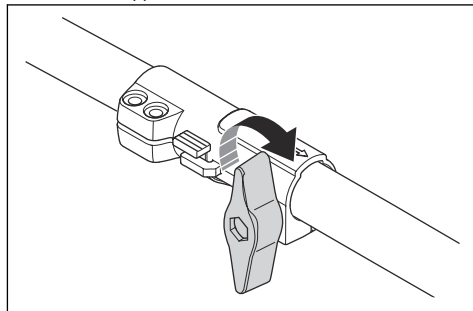
2. Joondage sakk (A) liitmikul oleva noolega (B).



3. Sisestage vars liitmikku, kuni vars kinnitub klõpsuga kohale.

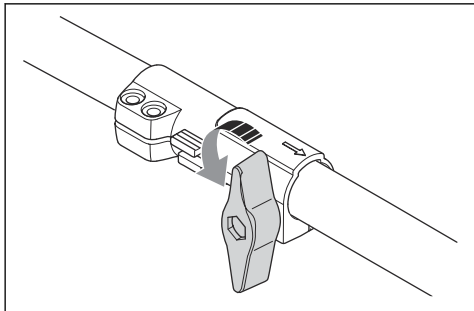


4. Keerake nupp korralikult kinni.

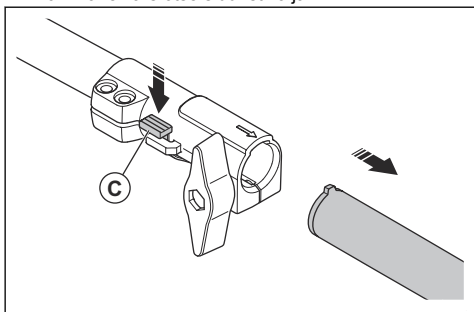


Lahtivõetava varre eemaldamine

1. Keerake liitmiku vabastamiseks nuppu 3 pööret või rohkem.

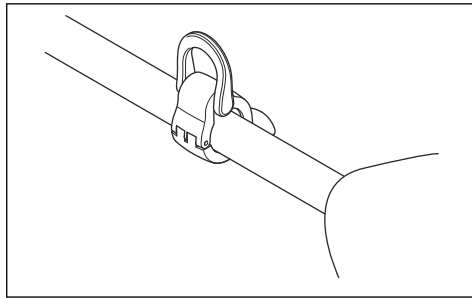


2. Vajutage nupule (C) ja hoidke seda all.
3. Hoidke sellest varre otsast, mille külge mootor on kinnitatud, tugevasti kinni.
4. Tõmmake vars otse sidurist välja.



Riputussilmuse paigaldamine (kui on olemas)

1. Paigaldage riputussilmus tagumise käepideme ja silmuskäepideme vahele.



Märkus: Ärge paigutage teiteallikat maapinnale.

2. Reguleerige silmust, et toode oleks tasakaalus ja seda oleks hõlbus kasutada.

Töö

Sissejuhatus



HOIATUS: Enne toote kasutamist lugege läbi ohutuspeatükk ja veenduge, et oleksite kõigest aru saanud.

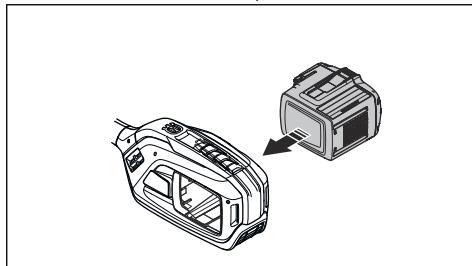
Aku ühendamine seadmega.



HOIATUS: Kasutage seadmes ainult Husqvarna originaalakusid.

1. Veenduge, et aku oleks täis laetud.

2. Lükake aku seadme akupessa. Aku on kohale lukustunud, kui kuulete klõpsatust.



ETTEVAATUST: Kui aku ei liigu sujuvalt akupessa, siis on aku asend vale. See võib toodet kahjustada.

3. Veenduge, et aku oleks õigesti paigaldatud.

Töösensend

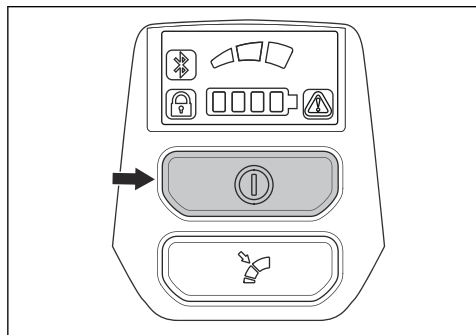
- Hoidke seadet mõlema käega.
- Hoidke seadet endast paremal.
- Hoidke seadet puusa kõrgusel.
- Hoidke kehaosad kuumadest pindadest eemal.
- Hoidke kehaosad löikeosast eemal.

Enne toote kasutamist

- Uurige tööala ja veenduge, et tunnete maastikku, maapinna kallakut, ja teate, kas leidub takistusi, nagu kivid, oksad ja kraavid.
- Vaadake seade täielikult üle.
- Teostage selles juhendis toodud ohutuskontrollid ja hooldus.
- Veenduge, et kõik katted, kaitsmed, käepidemed ja löikevarustus oleks õigesti kinnitatud ega oleks kahjustatud.

Toote käivitamine

1. Lülitage käivitus- ja seiskamisnuppu seni, kuni süttib roheline LED-tuli.

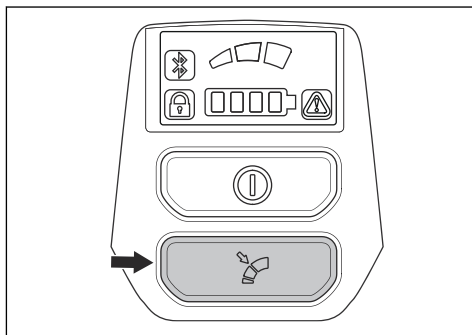


2. Reguleerige kiirust toitelüliti abil.

Maksimaalse kiiruse piiramiseks režiiminupuga

Seadmel on ka režiiminupp. Režiiminupuga saab seadme kasutaja piirata maksimaalset kiirust. Režiiminupul on 3 kiiruse taset. Madalam tase pikendab seadme tööaega. Režiiminupul on 3 kiiruse taset. Madalam tase pikendab seadme tööaega. Kui tehtava töö jaoks pole vaja panna mootorit tööle maksimumkiirusel/täisvõimsusel, kasutage tasemeid 1 ja 2. Kui töötingimused eeldavad täisvõimsuse või maksimumkiiruse kasutamist, kasutage taset 3. Ärge kasutage kõrgemat taset, kui konkreetse töö teostamiseks vajalik on.

1. Maksimaalse kiiruse piiramiseks vajutage režiiminuppu. Süttib valged LED-tuled, mis näitab, et funktsioon on sisse lülitatud.



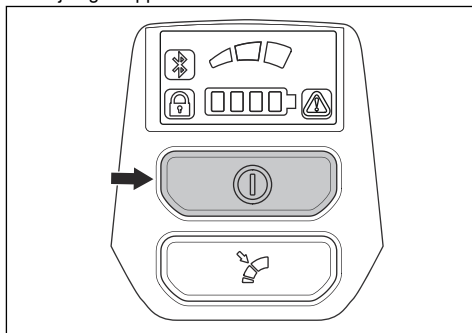
2. Järgmise kiirustaseme valimiseks vajutage uuesti režiiminuppu.

Automaatse seiskamise funktsioon

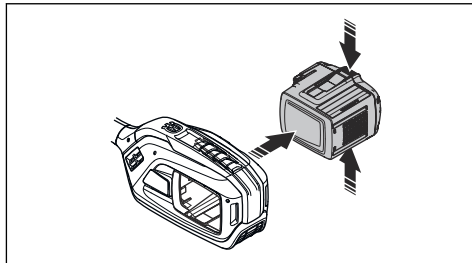
Seadmel on seiskamisfunktsioon, mis peatab toote, kui seda ei kasutata.

Seadme seiskamine

1. Vabastage toitelüliti või toitelüliti lukk.
2. Vajutage nuppu STOP.



3. Vajutage aku vabastusnuppe ja tõmmake aku välja.



Hooldamine

Sissejuhatus



HOIATUS: Enne seadme hooldamist lugege põhjalikult läbi ohutust puudutav jaotis.

Hoolduskeem



HOIATUS: Enne hooldustööde alustamist eemaldage aku.

Alljärgnevalt on esitatud loetelu seadme hooldustöödest, mida peab tegema seadme kasutaja.

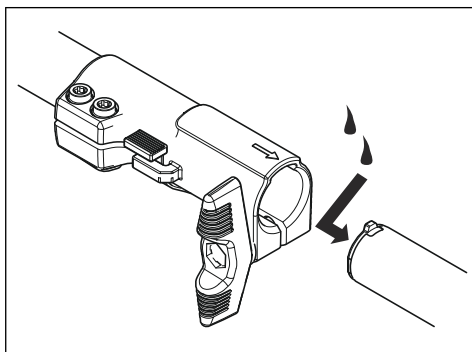
Hooldamine	Üks kord päevas	Üks kord nädalas	Üks kord kuus
Puhastage toote välised osad kuiva lapiga. Ärge kasutage vett.	X		
Kontrollige, kas käivitus- ja seiskamisnupp töötab korralikult ja on kahjustamata.	X		
Kontrollige, et toitelüliti ja toitelüliti lukustus töötavad ohutult ja nõuetekohaselt.	X		
Kontrollige, kas kõik juhtseadised töötavad korralikult ja on kahjustamata.	X		
Hoidke käepidemed kuivad, puhtad ning õli- ja määrdevabad.	X		
Veenduge, et mutrid ja kruvid oleksid pingutatud.	X		
Veenduge, et aku vabastusnupud töötaksid ning lukustaksid aku kindlalt seadme külge.	X		
Veenduge, et aku ei oleks kahjustatud.	X		
Veenduge, et aku oleks laetud.	X		
Kontrollige, kas akulaadija on kahjustamata ja töötab korralikult.	X		
Kontrollige kõiki juhtmeid, liitmikke ja ühendusi. Veenduge, et need poleks kahjustatud ega määrduvad.		X	
Kontrollige aku ja seadme vahelisi ühendusi. Samuti kontrollige aku ja akulaadija vahelisi ühendusi.			X

Seadme, aku ja akulaadija puhastamine

1. Pärast kasutamist puhastage seade kuiva riidelapiga.
2. Puhastage aku ja akulaadija kuiva riidelapiga. Hoidke akujuhikuid puhtana.
3. Enne aku asetamist akulaadijasse või tootesse veenduge, et aku ja akulaadija klemmid oleksid puhtad.

Lahtikäiv vars

Kandke mäaret veovõlli otsale iga 30 töötunni järel. Lahtikäiva varrega mudelitel võivad veovõlli otsad kokku kuivada, kui neid korrapäraselt ei määrata.



Klahvistik

LED-näidik	Võimalikud tõrked	Võimalik lahendus
Roheline tööoleku LED-tuli vilgub	Aku pinge madal.	Laadige aku.
Punane tõrke LED-tuli vilgub	Ülekoormus.	Lõikeosa on kinni kiilunud. Lülitage seade välja. Eemaldage aku. Eemaldage lõikeosalt võõrkehad.
	Temperatuuri kõrvalekalle.	Laske seadmel maha jahtuda.
	Toitelülilit ja aktiveerimisnuppu tuleb vajutada samal ajal.	Vabastage toitelülilit ja seade aktiveerub.
Seade ei käivitu	Mustus akukonnektoritel.	Puhastage akukonnektorid suruõhu või pehme harjaga.
Punane tõrke LED-tuli põleb.	Seade vajab hooldust.	Võtke ühendust hooldustöökojaga.

Transportimine, hoiulepanek ja utiliseerimine

Transportimine ja hoiustamine

- Tarnitud liitiumioonakud vastavad ohtlike ainete eeskirjade nõuetele.
- Täitke kaubanduslikule transpordile kehtestatud pakendamise ja märgistamise erinõudeid (sh kolmandate osapoolte või ekspediitorite teenuseid kasutades).
- Enne seadme lähetamist konsulteerige isikuga, kes on läbinud ohtlike ainete käitlemise alase erikoolituse. Järgige kõiki kehtivaid riiklikke eeskirju.
- Enne aku pakendisse asetamist katke lahtised kontaktid isoleerteibiga. Asetage aku pakendisse tihkelt, et see ei saaks liikuma hakata.
- Hoiustamise ja transpordi ajaks tuleb aku eemaldada.
- Asetage aku ja akulaadija kohta, mis on kuiv ja mida ei ähvarda niiskus ega jäätumine.
- Ärge hoidke akut kohas, kus võib tekkida staatiline elekter. Ärge hoidke akut metallkastis.
- Hoidke akut ruumis, mille temperatuur püsib vahemikus 5...25°C (41...77°F) ja kus aku on varjatud otsese päikesevalguse eest.
- Hoidke akulaadijat ruumis, mille temperatuur püsib vahemikus 5...45°C (41...113°F) ja kus akulaadija on varjatud otsese päikesevalguse eest.

- Kasutage akulaadijat üksnes juhul, kui ümbritsev temperatuur on vahemikus 5...40°C.
- Enne aku pikemaajalist hoiustamist laadige see 30–50% ulatuses täis.
- Hoidke akulaadijat ruumis, mis on suletud ja kuiv.
- Ladustamisel hoidke aku akulaadijast eemal. Ärge lubage lastel ja teistel volitamata isikutel seadmeid puutuda. Hoidke seadmeid lukustatavas ruumis.
- Enne seadme pikemaajalist hoiustamist puhastage seade ja tehke sellele täishooldus.
- Transportimise ja hoiustamise ajal kasutage tootel olevat transpordikaitset, et vältida inimeste kehavigastusi ja toote kahjustusi.
- Kinnitage seade transpordi ajaks turvaliselt.

Aku, akulaadija ja seadme kasutuselt kõrvaldamine

Tootel või selle pakendil olevad sümbolid näitavad, et toodet ei tohi visata olmeprügi hulka. Toimetage see elektri- ja elektroonikajäätmete ringlussevõtukeskusesse. Nii aitate vältida keskkonna ja inimeste kahjustamist.

Kui soovite lisateavet oma toote ringlussevõtu kohta, võtke ühendust kohalike ametiasutuste, olmejäätmete käitleja või edasimüüjaga.

Tehnilised andmed

Tehnilised andmed

	Mõõdetud koos325iLK kinnitatud li-savarustusega.
Mootor	
Mootori tüüp	BLDC (harjadeta) 36 V
Väljuva võlli pöörlemiskiirus, 1/min	8400
Mass	
Weight (power unit only), kg	2,9
Müratasemed^{1, 2}	
Helivõimsuse tase, mõõdetud dB(A)	89-103
Müravõimsustase, garanteeritud L _{WA} dB(A)	90-106
Müratasemed^{3, 4}	
Ekvivalentne mürarõhutase kasutaja kõrva juures, mõõdetud ISO 22868 järgi, dB(A).	78-93
Vibratsioonitaseme^{5, 6}	
Käepidemete vibratsioonitasemed, mõõdetud ISO 22867 järgi, m/s ²	1.3-5.5/1.1-3.1

Heakskiidetud akud

Aku	BLI 200
Tüüp	Liitiumioonaku
Aku mahtuvus, Ah	5,2
Nimipinge, V	36
Kaal, kg	1.3 (2.9)

¹ müraemissioon ümbritsevasse keskkonda, mõõdetud helivõimsuse tasemena (LWA) vastavalt EÜ direktiivile 2000/14/EÜ. Seadme antud müratase mõõdeti enim müra tekitava originaalsaagimisseadme kasutamisel. Eri-nevus garanteeritud ja mõõdetud helivõimsustaseme vahel seisneb selles, et direktiivi 2000/14/EÜ alusel hõl-mab garanteeritud helivõimsustase ka mõõtmistulemuste dispersiooni ja kõrvalekaldeid sama mudeli erineva-te seadmete vahel.

² Müravahemik on vahemik madalaimast kuni kõrgeima mõõdetud väärtuseni.

³ Antud andmetel seadme helirõhutase ekvivalendi kohta on statistiline tüüplevi 3 dB(A) (standardne kõrva-lekalle) ja on mõõdetud originaalse löikeosaga, mis annab kõrgeima taseme.

⁴ TMüravahemik on vahemik madalaimast kuni kõrgeima mõõdetud väärtuseni.

⁵ Vibratsioonitaseme kohta toodud andmete tüüpiline statistiline dispersioon (standardhälve) on 2 m/s². Akuga ja põlemismootoriga seadmete vibratsioonitasemete võrdlemiseks kasutatakse vibratsioonikalkulaatorit. <https://www.husqvarna.com/uk/services-solutions/vibration-calculator/>.

⁶ Müravahemik on vahemik madalaimast kuni kõrgeima mõõdetud väärtuseni.

Heakskiidetud akulaadijad

Akulaadija	QC330
Sisendpinge, V	100–240
Sagedus, Hz	50–60
Võimsus, W	330

Lisatarvikud

Lisatarvikud

Heakskiidetud lisaseadmed	KM number⁷	Lisaseadmete rühm⁸	Järgmistele mudelitele
Võsalõikurseade BCA850-24	1	1-10	325iLK
Puhurseade BAC	11	11-20	325iLK
Servalõikurseade EAC	21	21-30	325iLK
Servalõikurseade EAC	22	21-30	325iLK
Hekilõikurseade HAC	31	31-40	325iLK
Oksasaagimisseade PAX730	41	41-50	325iLK
Oksasaagimisseade PAX1100	42	41-50	325iLK
Saagimisseade PA1100	43	41-50	325iLK
Harjakomplekt SR600-2	51	51-60	325iLK
Harjaseade BR600	52	51-60	325iLK
Samblaeemaldusseade DT600	53	51-60	325iLK
Kultivaatorseade CAC	54	51-60	325iLK

⁷ See on heakskiidetud lisaseadme number lisaseadmete rühmas.

⁸ Heakskiidetud lisaseadmed jagatakse lisaseadmete rühmadesse. Igal lisaseadmete rühmal on sarnased omadused ja hoiatustähised.

EÜ vastavusdeklaratsioon

SE-561 82 Huskvarna, Sweden, tel: +46-36-146500,
kinnitab ainuvastutusel, et akutoitel seljas kantavad
puhurid Husqvarna 325iLK alates 2019. aasta
seerianumbritest (aastaarv ja sellele järgnev
seerianumber on märgitud selgelt mudeli etiketile)
vastavad järgmiste NÕUKOGU DIREKTIIVIDE nõuetele:

- **2006/42/EÜ** (17. mai 2006), masinadirektiiv;
- **2014/30/EL** (26. veebruar 2014), elektromagnetilise ühilduvuse direktiiv;
- **2000/14/EÜ** (8. mai 2000), müradirektiiv;
- **2011/65/EL** (8. juuni 2011) „teatavate ohtlike ainete kasutamise piiramise kohta elektri- ja elektroonikaseadmetes“

Rakendatud on järgmisi standardeid: IEC 62841-1:2014,
EN ISO 11806-1:2011, IEC 60335-1:2016,
IEC60335-2-100:2002, ISO 11449:1994, IEC
62841-4-2:2017, EN ISO 11680-1:2011,
EN 61000-6-3:2007+A1:2011, EN 61000-6-1:2016, EN
50581:2012

RISE SMP Svensk Maskinprovning AB, Box 7035,
SE-750 07 Uppsala, Sweden, Box 7035, SE-750 07
Uppsala, Sweden, on teinud Husqvarna AB tellimusel
vabatahtliku tüübihindamise. Serdi number on SEC/
19/2539

RISE SMP Svensk Maskinprovning AB on ka kinnitanud
vastavust nõukogu direktiivi 2000/14/EÜ lisale V.
Sertifikaadi number on: 01/1610/010

Lisateavet mürataseme kohta vt *Tehnilised andmed lk
14.*

Huskvarna, 2019-12-20



Pär Martinsson, arendusdirektor (Husqvarna AB
volitatud esindaja ja tehnilise dokumentatsiooni vastutav
juht)

TURINYS

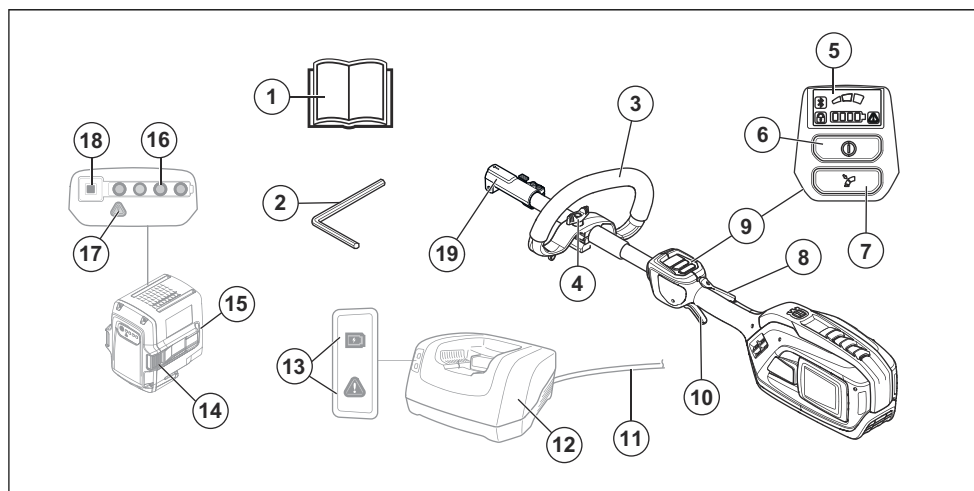
Įvadas.....	17	Gedimai ir jų šalinimas.....	28
Sauga.....	18	Transportavimas, saugojimas ir utilizavimas.....	28
Surinkimas.....	24	Techniniai duomenys.....	29
Naudojimas.....	25	Priedai.....	30
Techninė priežiūra.....	27	EB atitikties deklaracija.....	31

Įvadas

Numatytasis naudojimas

Šis maitinimo blokas veikia tik su patvirtintais priedais, kuriuos rasite *Priedai psl. 30*. Būtinai perskaitykite šį vadovą kartu su patvirtintu naudojimo vadovu.

Gaminio apžvalga



1. Naudojimo instrukcija
2. 4 mm šešiakampis
3. Kilpinė rankena
4. Rankenėlė
5. Naudotojo sąsaja
6. Paleidimo / stabdymo mygtukas
7. Greičio režimo mygtukas
8. Maitinimo jungiklio fiksatorius
9. Klaviatūra
10. Maitinimo jungiklis
11. Akumuliatoriaus įkroviklio laidas
12. Akumuliatoriaus įkroviklis
13. Maitinimo ir įspėjamasis šviesos diodas
14. Baterijos nuėmimo mygtukai
15. Akumuliatorius
16. Įkrovos būsenos šviesos diodas
17. Įspėjamasis šviesos diodas
18. Akumuliatoriaus indikacinis mygtukas
19. Mova priedui

Simboliai ant gaminio



ĮSPĖJIMAS! Šis gaminys gali būti pavojingas. Aplaidžiai ar netinkamai naudojant gali būti sunkiai ar net mirtinai sužeistas naudotojas ar kiti žmonės. Todėl ypač svarbu perskaityti ir suprasti šias naudojimosi instrukcijas. Prieš naudodami gaminį atidžiai perskaitykite naudojimo instrukciją ir įsitikinkite, ar viską gerai supratote.



Didžiausias galios atidavimo veleno greitis.

V

Nominali įtampa, V



Nuolatinė srovė.



Šis gaminys atitinka taikomas EB direktyvas.



Ant produkto ar ant jo pakuotės pateikti simboliai rodo, kad šio gaminio negalima išmesti kartu su buitiniemis atliekomis. Šį produktą reikia atiduoti į tinkamą perdirbimo įstaigą.



Negalima naudoti lyjant.

yyyywwxxxx

Duomenų plokštelė su serijos numeriu. **yyyy** – pagaminimo metai, **ww** – pagaminimo savaitė, **xxxx** – eilės numeris.

Pasižymėkite: Kiti ant gaminio pateikti simboliai (lipdukai) nurodo kitų komercinių teritorijų sertifikavimo reikalavimus.

Gamintojas

Husqvarna AB

Drottninggatan 2, SE-561 82 Huskvarna, Sweden, tel: +46-36-146500

Atsakomybė už gaminį

Kaip nurodyta atsakomybės už gaminį įstatymuose, mes nesame atsakingi už mūsų gaminio sukeltą žalą, jei:

- gaminys netinkamai suremontuotas;
- gaminys suremontuotas naudojant kito gamintojo arba gamintojo nepatvirtintas dalis;
- gaminys turi kito gamintojo arba gamintojo nepatvirtintą priedą;
- gaminys suremontuotas ne patvirtintame techninės priežiūros centre arba jį suremontavo ne patvirtintas atstovas.

Sauga

Saugos ženklų reikšmės

Įspėjimai, perspėjimai ir pastabos yra skirtos atkreipti dėmesį į ypač svarbias vadovo dalis.



PERSPĖJIMAS: Naudojamas, kai naudotojui ar šalia esantiems asmenims kyla mirtino arba sunkaus sužeidimo pavojus arba, jei nesilaikoma vadove pateiktų nurodymų.



PASTABA: Naudojamas, kai kyla pavojus sugadinti gaminį, kitas medžiagas arba padaryti žalą aplinkai, jei nesilaikoma vadove pateiktų nurodymų.

Pasižymėkite: Naudojama pateikti daugiau, nei būtina esamoje situacijoje, informacijos.

Bendrieji saugos įspėjimai naudojant elektros įrankius



PERSPĖJIMAS: Būtinai perskaitykite patvirtinto priedo vadovą kartu su šio maitinimo bloko vadovu.



PERSPĖJIMAS: Perskaitykite visus saugos nurodymus, instrukcijas, iliustracijas ir specifikacijas, pateikiamas su šiuo elektriniu įrankiu. Nesilaikydami toliau nurodytų instrukcijų galite sukelti gaisrą, gauti elektros smūgį ir (ar) rimtai susižeisti.

Pasižymėkite: Saugokite visus įspėjimus ir instrukcijas, nes jų gali prireikti vėliau. Terminas „elektros įrankis“ įspėjimuose reiškia iš elektros tinklo maitinamą (laidinį) elektros įrankį arba akumuliatoriumi maitinamą (belaidį) elektros įrankį.

Sauga darbo vietoje

- **Darbo vieta turi būti švari ir gerai apšviesta.** Netvarkingose arba tamsiose darbo vietose dažnai įvyksta nelaimės.
- **Nenaudokite elektros įrankių sprogiuose aplinkose, pavyzdžiui, ten, kur yra lengvai užsidegančių skysčių, dujų arba dulkių.** Elektros įrankiai kibirkščiuoja, todėl gali užsiliepsnoti dulkės arba garai.
- **Naudodami elektros įrankį, neleiskite artai būti vaikams ir pašaliniais asmenims.** Išsiblaškę galite prarasti įrenginio kontrolę.

Elektrosauga

- **Elektros įrankių kištukai turi atitikti elektros lizdus. Niekada nebandykite koku nors būdu perdaryti kištuko. Jei naudojate įžemintus elektros įrankius, nenaudokite jokių kištukų adapterių.** Jeigu kištukai nėra perdaryti ir atitinka elektros lizdus, elektros smūgio pavojus yra mažesnis.
- **Nesilieskite prie elektros laidininkų paviršių, pavyzdžiui, vamzdžių, radiatorių, viryklių ir šaldytuvų.** Jei kūnas taps elektros laidininku, iškilis elektros smūgio pavojus.
- **Nelaikykite elektros įrankių lietuje arba drėgnoje aplinkoje.** Į įrenginį patekęs vanduo padidina elektros smūgio pavojų.
- **Tinkamai naudokite laidą. Niekada neneškite įrankio laikydami už laido, netraukite jo ir nebandykite traukdami už jo ištraukti elektros įrankio kištuką. Laikykite laidą atokiai nuo šilumos šaltinių, tepalų, aštrių briaunų ar judančių dalių.** Dėl pažeistų arba susipainiojusių laidų padidėja elektros smūgio rizika.
- **Jei elektros įrankį naudojate lauke, naudokite lauke skirtą naudoti ilgintuvą.** Naudojant lauke skirtą naudoti ilgintuvą, sumažėja elektros smūgio rizika.
- **Jeigu elektros įrankį būtina naudoti drėgnoje aplinkoje, naudokite liekamosios srovės įtaisus (LSI) apsaugotą maitinimo šaltinį.** Naudojant LSI, sumažėja elektros smūgio pavojus.

Asmens sauga

- **Naudodami elektros įrankį, būkite budrūs, stebėkite savo veiksmus ir vadovaukitės sveiku protu. Nenaudokite elektros įrankio, jei esate pavargę, apsvaigę nuo narkotikų, alkoholio arba vaistų.** Dirbant elektros įrankiais netgi akimirksnis neatidomus gali tapti sunkaus sužeidimo priežastimi.
- **Naudokite asmenines apsaugines priemones. Visuomet užsidėkite akių apsaugos priemones.** Dėl atitinkamomis sąlygomis naudojamų apsauginių priemonių, pavyzdžiui, respiratorių, neslystančių apsauginių batų, šalmo arba apsauginių ausinių, sumažėja sužeidimų rizika.
- **Saugokitės atsitiktinio įsijungimo. Prieš prijungdami įrenginį prie maitinimo šaltinio ir (arba) akumuliatorių bloko, paimdami arba nešdami įrenginį, įsitinkinkite, kad jungiklis yra išjungimo (OFF) padėtyje.** Jei nešite elektros įrankį laikydami pirštą ant jungiklio ar prijungsite jį prie maitinimo šaltinio, kai jungiklis yra įjungimo padėtyje, gali įvykti nelaimingas atsitikimas.
- **Prieš įjungdami elektros įrankį, pašalinkite iš jo visus reguliavimo raktus ar veržliaraktius.** Besisukančioje elektros įrankio dalyje paliktas veržliaraktis arba raktas gali sužeisti.
- **Per plačiai neužsimokite. Visada tvirtai stovėkite ant kojų ir laikykite pusiausvyrą.** Tokiu būdu geriau kontroliuosite elektros įrankį netikėtose situacijose.
- **Apsirenkite tinkamai. Niekada nedėvėkite palaidų drabužių ar papuošalų. Nelaikykite plaukų ir drabužių arti judančių dalių.** Palaidi drabužiai, papuošalai arba ilgi plaukai gali įkliūti į judančias dalis.

- **Jeigu naudojate įtaisus, skirtus dulkių surinkimo įrenginiams prijungti, įsitinkinkite, kad jie tinkamai prijungti ir naudojami.** Naudojant dulkių surinkimo įrenginius, sumažėja su dulkelėmis susijusių pavojų rizika.
- **Ilgudę naudotis įrankiais ir prie jų pripratę nenustokite paisyti įrankių saugos principų.** Dėl neatsargių veiksmų galite rimtai susižeisti vos per akimirką.

Elektros įrankių naudojimas ir priežiūra

- **Dirbdami su elektros įrankiu nenaudokite jėgos. Naudokite savo darbu tinkamą elektros įrankį.** Naudojant tam tikslui skirtą elektros įrankį, darbas bus atliktas saugiau ir greičiau.
- **Jeigu paspaudus jungiklį elektros įrankis neįsijungia arba neišsijungia, nenaudokite įrankio.** Elektros įrankis, kurio nepavyksta tinkamai valdyti jungikliu, kelia pavojų ir turi būti taisomas.
- **Prieš reguliuodami elektros įrankius, keisdami priedus arba padėdami saugoti, ištraukite maitinimo laido kištuką iš elektros lizdo ir (arba) išimkite akumuliatorių bloką, jei jį galima išimti.** Laikantis šių prevencinės apsaugos priemonių, sumažėja netyčinio elektros įrankio įjungimo rizika.
- **Nenaudojamus elektros įrankius laikykite vaikams nepasiekiamoje vietoje ir neleiskite naudoti elektros įrankio asmenims, kurie nemoka juo naudotis arba nėra susipažinę su šiomis instrukcijomis.** Nekvalifikuotų naudotojų rankose elektros įrankiai yra pavojingi.
- **Pržiūrėkite elektrinius įrankius ir priedus. Patikrinkite, ar sureguliuotos ir nestringa judančios dalys, ar nėra sulūžusių dalių ir kitų veiksnių, kurie gali daryti įtaką elektros įrankio veikimui. Prieš naudojant, sugedusį elektros įrankį reikia sutaisyti.** Daug nelaimingų atsitikimų įvyksta dėl netinkamai prižiūrimų elektros įrankių.
- **Pjovimo įrankiai turi būti pagaldai ir švarūs.** Tinkamai prižiūrimi pjovimo įrankiai su aštriomis pjovimo briaunomis rečiau užstringa ir juos paprasčiau valdyti.
- **Elektros įrankius, priedus, įrankių galąstuvus ir pan. naudokite taip, kaip nurodyta šiose instrukcijose, atsižvelgdami į darbo sąlygas ir atliekamą darbą.** Naudodami elektros įrankį ne pagal paskirtį, galite sukelti pavojingą situaciją.
- **Rankenos ir laikomieji paviršiai visuomet turi būti sausi ir švarūs (neištepti alyva ar tepalais).** Slidžios rankenos ir laikymosi paviršiai neleidžia saugiai valdyti ir kontroliuoti netikėtose situacijose.

Akumuliatorinių įrankių naudojimas ir priežiūra

- **Akumuliatorius kraukite tik gamintojo nurodytu įkrovikliu.** Įkroviklis, tinkamas vienam akumuliatorių blokui, gali sukelti gaisro pavojų, naudojamas kitam akumuliatorių blokui įkrauti.
- **Elektros įrankius naudokite tik su jems skirtais akumuliatorių blokais.** Naudojant bet kokį kitą akumuliatorių bloką kyla sužeidimo ir gaisro pavojus.

- **Nenaudojamą akumuliatorių bloką laikykite toliau nuo metalinių daiktų, galinčių sukurti jungtį tarp gnybtų, pavyzdžiui sąvaržėlių, monetų, raktų, vinių, varžtų ir kitų smulkių metalinių daiktų.** Trumpai sujungus akumuliatoriaus gnybtus gali kilti gaisras arba galite nudegti.
- **Esant nepalankioms sąlygoms, iš akumuliatoriaus gali imti tekėti skystis. Nelieskite jo. Ant odos netyčia patekusį skystį nuplaukite vandeniu. Skysčiai patekus į akis kreipkitės medicininės pagalbos.** Iš akumuliatoriaus ištekėjęs skystis gali sudirginti arba nudeginti.
- **Nenaudokite pažeisto arba modifikuoto akumuliatorių bloko arba įrankio.** Naudojant pažeistus ar modifikuotus akumuliatorius, jų veikimas gali būti neprognozuojamas ir jie gali sukelti gaisrą, sproginimą ar sužaloti.
- **Saugokite akumuliatorių bloką arba įrankį nuo ugnies ir didelės temperatūros.** Sąlytis su ugnimi arba 130 °C temperatūra gali sukelti sproginimą.
- **Laikykites visų įkrovimo nurodymų ir neįkraukite akumuliatorių bloko ar įrankio, esant nurodytame diapazone neišsitenkančiai temperatūrai.** Netinkamai įkraunant arba esant nurodytame diapazone neišsitenkančiai temperatūrai gali būti pažeistas akumuliatorius ir padidėti gaisro tikimybė.
- Netvarkinga pjovimo įranga gali padidinti nelaimingų atsitikimų pavojų.
- Patikrinkite, ar pavara šviri ir joje nėra įtrūkių. Nuo pavaros šepėči nuvalykite žoles ir lapus. Prireikus būtina dėvėti pirštines.
- Ventilacijos angas visuomet saugokite nuo šiukšlių.
- Patikrinkite, ar žoliapjovės galvutė gerai pritvirtinta prie žoliapjovės.
- Prieš įjungiant aparatą būtina sumontuoti visus dangčius, apsaugas ir rankenas.
- Patikrinkite, ar produktas yra gerame stovyje. Patikrinkite, ar visos veržlės ir varžtai yra priveržti.
- Patikrinkite, ar žoliapjovės galvutė ir žoliapjovės apsauginis skydas nėra pažeisti ir neiškūję. Pakeiskite žoliapjovės galvutę ar žoliapjovės apsauginį elementą, jei jie yra deformuoti ar įtrūkę. Specifinei pjovimo įrangai visada naudokite tik rekomenduojamą apsaugą. Žr. skyrių Techniniai duomenys.
- Šis gaminys gali būti pavojingas, jei būsite neatsargūs arba gaminį naudosite netinkamai. Šis gaminys gali rimtai sužeisti arba pražudyti naudotoją arba aplinkinius.
- Šis prietaisas neskirtas naudoti asmenims (tarp jų ir vaikams) su ribotais fiziniais, jutiminiais ar protiniais gebėjimais, neturinčiais patirties ar žinių, nebent asmuo, atsakingas už jų saugą, pateikė atitinkamas instrukcijas. Žiūrėkite, kad su įrenginiu nežaistų vaikai.
- Niekada neleiskite vaikams naudoti įrenginį ar būti arti jo. Kadangi įrenginį užvesti labai paprasta, neprižiūrimi vaikai gali lengvai tai padaryti. Tai reiškia, jog iškyla pavojus sunkiai susižeisti. Todėl, kai neprižiūrite įrenginio, visuomet nuimkite bateriją.
- Niekuomet neleiskite vaikams ar kitiems asmenims, neapmokytiems naudotis gaminiu ir / arba akumuliatoriumi, jais naudotis ar atlikti techninę priežiūrą.
- Įrangą laikykite rakinamoje patalpoje, kur jos nepasieks vaikai ir pašaliniai asmenys.
- Saugant ir gabenant visada privaloma naudoti gabenimo apsaugą.
- Rankas ir pėdas visuomet laikykite atokiau nuo pjovimo srities, ypač įjungdami variklį.
- Išjungę gaminį, rankas ir pėdas laikykite atokiau nuo pjovimo įtaiso, kol ji visiškai nesustoja.
- Kai įrenginys įjungtas arba sukantis pjovimo įtaisui patys nemėginkite ir kitiems asmenims neleiskite pašalinti nupjautos medžiagos, nes galima sunkiai susižeisti.
- Atminkite, kad Jūs, operatorius, atsakote už tai, kad nekiltų pavojus žmonėms ir jų nuosavybei.
- Be gamintojo leidimo jokių atveju negalima keisti originalios gaminio konstrukcijos. Būtinai naudokite originalias atsargines dalis. Nesuderinti konstrukcijos pakeitimai bei nepritaikytos detalės gali sukelti rimtus kūno sužalojimus ir net mirtį. Žalai, patirtai dėl neįgaliojių priedų ar atsarginių dalių naudojimo, gali būti netaikoma garantija.

Techninė priežiūra

- **Elektros įrankio techninę priežiūrą privalo atlikti kvalifikuotas remonto specialistas, naudodamas tik tokias pačias pakeičiamas dalis.** Tokiu būdu bus užtikrinta elektros įrankio sauga.
- **Niekada neapžiūrinėkite pažeistų akumuliatorių bloką.** Akumuliatorių bloką techninę priežiūrą gali atlikti tik gamintojas arba įgalioti paslaugų teikėjai.

Kita pagrindinė saugos informacija

- Išjunkite gaminį prieš pernešdami jį į kitą darbo vietą. Perduodami gaminį kitam asmeniui visuomet nuimkite akumuliatorių.
- Niekada nedėkite gaminio ant žemės, jei jis nėra išjungtas ir nenuimtas akumuliatorius. Nepalikite gaminio be priežiūros, kai jis įjungtas.
- Išjungus gaminį pjovimo prietaisas sustoja ne iš karto.
- Prieš naudodami gaminį po bet kokių smūgių, patikrinkite, ar jis nesudidėvėjęs, ar nepažeistas ir ar nereikia remonto.
- Jei naudojant gaminį užsikerta pjovimo įtaisas, sustabdykite ir išjunkite gaminį. Įsitikinkite, kad pjovimo įtaisas visiškai sustojo. Nuimkite akumuliatorių prieš valydami, apžiūredami ar remontuodami gaminį ir (arba) pjovimo įtaisą.
- Prieš darbą atlikite produkto patikrą. Žr. *Gaminio apsauginės priemonės psl. 22 ir Techninė priežiūra psl. 27.* Sugadinto produkto nenaudokite. Atlikite šime vadove nurodytus saugos patikras, techninės priežiūros ir aptarnavimo procedūras.

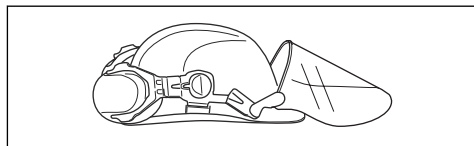
- Su gaminiu galite naudoti tik rekomenduojamus pjovimo įtaisus, kurie nurodyti skyriuje „Techniniai duomenys“.
- Niekada nenaudokite gaminio, kurio konstrukcija yra pakeista ir neatitinka gamyklinių standartų.
- Niekada nenaudokite techniškai netvarkingo gaminio. Vykdykite šiame vadove nurodytas tikrinimo, techninės priežiūros ir remonto procedūras. Kai kuriuos techninės priežiūros darbus gali atlikti tik apmokytii ir kvalifikuoti specialistai. Žiūrėkite nurodymus, pateikiamus skyriuje „Techninė priežiūra“.
- Darbas blogu oru vargina ir dažnai padidina pavojaus riziką. Dėl didesnio pavojaus, nerekomenduojama naudoti įrenginio labai blogu oru, pavyzdžiui, kai yra didelis rūkas, smarkus lietus, stiprus vėjas, didelis šaltis, žaibo pavojus ir pan.
- Niekada nedirbkite stovėdami ant kopėčių, suoliuko ar kito netvirtai pakelto pagrindo.
- Išjungtus prietaisus laikykite patalpoje – nenaudojami prietaisai turi būti laikomi patalpoje.
- Nejmanoma numatyti visų situacijų, kurios gali iškilti. Visada elkitės atsargiai ir vadovaukitės sveiku protu. Neapsiimkite atlikti darbų, kuriems nesate pakankamai kvalifikuotas. Jeigu perskaitę šią instrukciją vis dar nesate tikri, kaip naudoti įrenginį, pasitarkite su tai išmanančiu asmeniu.
- Užtikrinkite, kad dirbant prie jūsų arčiau nei 15 metrų nepriartintų žmonės ar gyvūnai. Kai vienoje vietoje šiais įrenginiais dirba keli asmenys, tarp jų turi būti išlaikomas mažiausiai 15 m saugus atstumas. Priešingu atveju galite juos sunkiai sužeisti. Kam nors priartėjęs, nedelsdami sustabdykite gaminį. Niekada nesisukinėkite su gaminiu prieš tai neįsitikinę, ar už jūsų nieko nėra.
- Jei naudojant gaminį užsikerta pjovimo įtaisas, sustabdykite ir išjunkite gaminį. Įsitikinkite, kad pjovimo įtaisas visiškai sustojo. Nuimkite akumuliatorių prieš valydami, apžiūrėdami ar remontuodami gaminį ir (arba) pjovimo įtaisą.
- Užtikrinkite, kad žmonės, gyvuliai ar kiti objektai nepaveiks jūsų pjovimo įtaiso valdymo ir jų nepasieks pjovimo įtaisas arba pjovimo įtaiso sviesti palaidi objektai. Niekada nenaudokite gaminio, jei nelaimės atveju nebūtų kaip iškviešti pagalbą.
- Įsitikinkite, kad galite laisvai stovėti ir judėti. Apžiūrėkite, ar jūsų darbo vietoje nėra kliūčių, pavyzdžiui, išsikūšusių medžių šaknų, akmenų, šakų, griovių, jei kartais tektų greitai pasitraukti. Labai atsargiai dirbkite ant stačių šlaitų.
- Eikite, niekada nebėkite.
- Patikrinkite darbo vietą. Pašalinkite visus palaidus daiktus, pavyzdžiui, akmenis, stiklo šukes, vinius, plieninę vielą, virvės galiukus ir pan., kurie gali būti išmetami arba apsvinoti aplink pjovimo įtaisą ar jo apsaugą.
- Saugokitės šakų nuolaužų, kurios gali būti išmetamos pjaunant. Nepjunkite per arti žemės vietoje, kur gali būti išsviesti akmenys ir kiti daiktai.
- Pasirūpinkite, kad pjovimo įtaiso neliešumėte drabužiais ar kūno dalimis, kai gaminys yra įjungtas. Gaminį laikykite žemiau juosmens.
- Saugokitės į orą pakeliamų daiktų. Visada naudokite pripažintus apsauginius akinius. Niekada nesilenkite virš pjovimo įtaiso apsaugos. Akmenys, šiukšlės ir pan. gali pataikyti į akis ir sukelti apakimą arba rimtai sužaloti.
- Jeigu dėvite apsaugines ausines, būkite atidūs, kad išgirstumėte galimus įspėjamuosius signalus ar šūksnius. Išjungus įrenginį visada nusiimkite apsaugines ausines.
- Jei atsiranda nepageidaujamų vibracijų, išvyniokite naujo lynelio, šitaip nustatydami tinkamą jo ilgį, kad vibracija liautųsi.
- Jeigu gaminys pradeda nejprastai vibruoti, sustabdykite jį ir nuimkite akumuliatorių.
- Ilgalaikė vibracija gali pakenkti silpnos kraujo apytakos žmonių kraujo apytakai ir nervų sistemai. Pajutę pernelyg stiprios vibracijos sukeltus simptomus, kreipkitės į gydytoją. Simptomai yra nutirpimas, nejautrumas, badymas, dilgčiojimas, skausmas, silpnumas, odos spalvos ir būklės pakitimas. Šie simptomai dažniausiai pasireiškia pirštuose, plaštakose ir riešuose.
- Gaminį visada laikykite abiem rankomis. Gaminį laikykite dešinėje kūno pusėje.

Asmeninės apsauginės priemonės



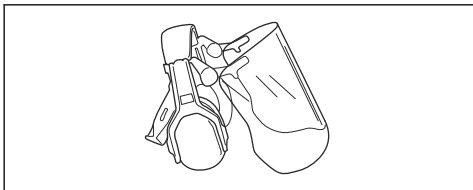
PERSPĖJIMAS: Prieš naudodami gaminį, perskaitykite toliau esančius įspėjimus.

- Naudodami įrenginį būtinai dėvėkite patvirtintas asmenines apsaugines priemones. Asmeninės apsauginės priemonės nepadės visiškai išvengti pavojaus susižeisti, tačiau nelaimingo atsitikimo atveju mažiau nukentėsite. Leiskite prekybos atstovui padėti pasirinkti tinkamą įrangą.
- Naudokite apsauginį šalną ten, kur gali būti krentančių daiktų

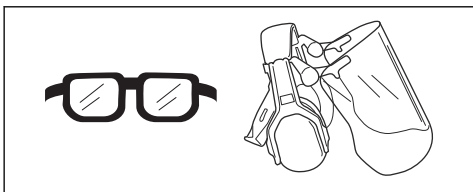


- Naudokite pakankamomis garso slopinimo savybėmis pasižyminčias patvirtintas apsaugines

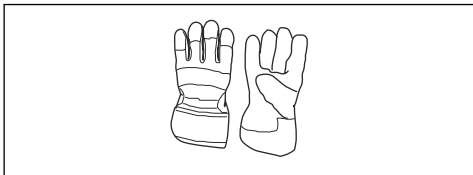
ausines. Ilgalaikis triukšmo poveikis gali nesugrąžinamai pakenkti klausai.



- Naudokite patvirtintas akių apsaugos priemones. Jei naudojamas apsauginis skydelis, turi būti nešiojami ir patvirtinti apsauginiai akiniai. Patvirtinti apsauginiai akiniai atitinka JAV ANSI Z87.1 standartą arba ES EN 166 standartą.



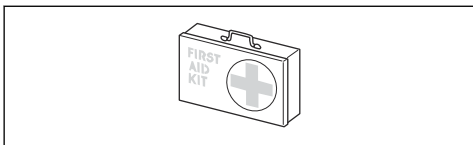
- Kai būtina, pvz., montuojant, apžiūrint arba valant pjovimo įrangą, užsimaukite pirštines.



- Avėkite tvirtus, neslystančius batus.



- Vilkėkite iš stiprios medžiagos pagamintus drabužius. Būtinai mūvėkite tvirtas, ilgas kelnes, vilkėkite aprangą ilgomis rankovėmis. Nevilkėkite laisvų drabužių, kurie gali užkibti už krūmokšnių ir šakų. Nenešioti papuošalų, trumpų kelnų ar atvirų batų ir nevaikščiokite basomis. Saugiai susisėkite plaukus aukščiau pečių.
- Netoliese turi būti pirmosios pagalbos vaistinė.



Gaminio apsauginės priemonės



PERSPĖJIMAS: Prieš naudodami gaminį, perskaitykite toliau esančius įspėjimus.

Šiame skyriuje aprašytos gaminio saugos priemonės, jų paskirtis ir patarimai, kaip atlikti patikros ir priežiūros darbus, siekiant užtikrinti tinkamą gaminio veikimą. Žr. instrukcijas skyriuje *Įvadas psl. 17* ir sužinokite, kokioje vietoje tos dalys yra gaminyje.

Gaminio tarnavimo laikas gali sutrumpėti, o nelaimingų atsitikimų pavojus gali padidėti, jei gaminys nebus tinkamai prižiūrimas, o aptarnavimas ir (arba) remonto darbai nebus atliekami profesionaliai. Prireikus daugiau informacijos, prašome kreiptis į artimiausią techninės priežiūros atstovą.



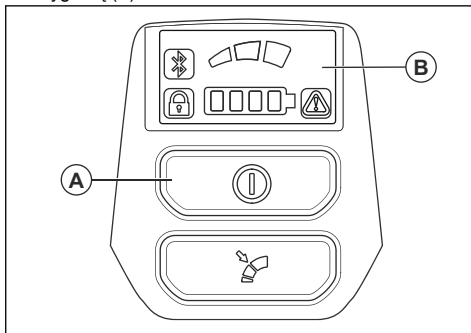
PERSPĖJIMAS: Niekada nenaudokite gaminio, kurio apsauginės dalys yra pažeistos. Gaminio saugos įrangą turi būti tikrinama ir prižiūrima taip, kaip yra aprašyta šiame skyrelyje. Jei gaminys neatitinka bet kurio iš šių kontrolinių reikalavimų, kreipkitės į savo techninės priežiūros atstovą dėl gaminio remonto.



PASTABA: Įrenginio techninė priežiūra ir taisymas reikalauja specialaus pasirengimo. Tai ypač susiję su įrenginio saugos įrangą. Jei jūsų įrenginys neatitiks nors vieno iš žemiau pateiktų kontrolės reikalavimų, kreipkitės į sertifikuotą remonto dirbtuvę. Mes garantuojame profesionalų aptarnavimą ir priežiūrą. Jei įrenginio pardavėjas neatlieka aptarnavimo, paprašykite jo duoti artimiausios remonto dirbtuvės adresą.

Klaviatūros patikra

1. Paspauskite ir laikykite paleidimo / stabdymo mygtuką (A).

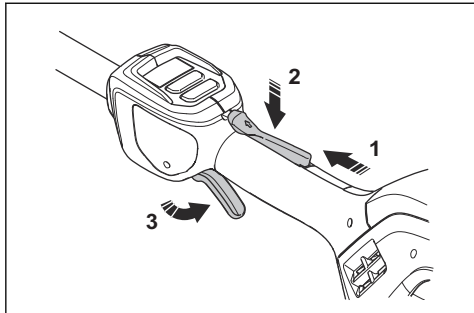


- a) Gaminys įjungtas, kai įsijungia ekranas (B).
- b) Gaminys išjungtas, kai išsijungia ekranas.

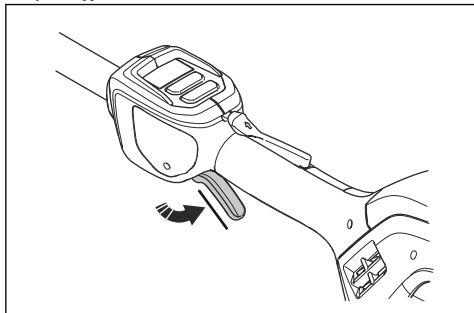
2. Jeigu ekrane įsižiebia arba mirksi įspėjamasis indikatorius, žr. *Keypad (klaviatūra) psl. 28*.

Maitinimo jungtiklio užrakto patikra

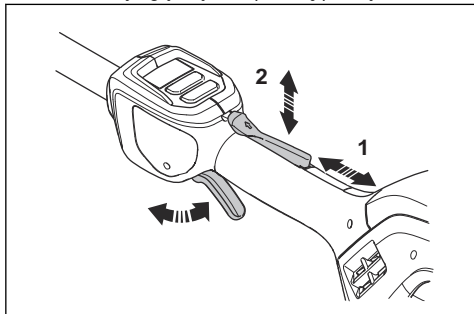
Maitinimo jungtiklio užraktas sukonstruotas taip, kad apsaugotų nuo netyčinio įjungimo. Nuspaudus maitinimo jungtiklio fiksatorių pirmyn (1) ir prispaudus maitinimo jungtiklio fiksatorių prie rankenos (2) maitinimo jungtiklis(3) atleidžiamas. Atleisus rankeną maitinimo jungtiklis ir jo fiksatorius grįžta į pradinę padėtį. Šį judesį užtikrina trys atskiros spyruoklės.



1. Patikrinkite, ar maitinimo jungtiklis yra užfiksuotas, kai maitinimo jungtiklio fiksatorius yra savo pradinėje padėtyje.



2. Įspauskite maitinimo jungtiklio fiksatorių ir patikrinkite, ar atleisus jis grįžta į savo pradinę padėtį.



3. Patikrinkite, ar maitinimo jungtiklis ir jo fiksatorius laisvai juda, o grįžimo spyruoklė veikia tinkamai.
4. Paleiskite gaminį, kaip nurodyta *Gaminio paleidimas psl. 26*.
5. Įjunkite didžiausiu greičiu.
6. Atleiskite maitinimo jungtiklį ir įsitikinkite, kad pjovimo įtaisas sustoja ir daugiau nesisuka.

Surinkimo saugos instrukcijos



PERSPĖJIMAS: Perskaitykite maitinimo bloko vadovą kartu su patvirtinto priedo vadovu.

- Prieš surinkdami gaminį nuimkite akumuliatorių.
- Naudokite patvirtintas apsaugines pirštines.
- Naudojant pažeistą arba netinkamą apsaugą galima susižeisti. Nenaudokite pjovimo įtaiso be patvirtinto apsaugo.
- Prieš paleisdami gaminį įsitikinkite, kad tinkamai surinkote dangtelį ir veleną.
- Jei su priedu pateikiami laikymo diržai, jie turi būti uždėti ant gaminio. Su laikymo diržais gaminį galima naudoti saugiai ir išvengti operatoriaus ar kitų asmenų sužeidimų.

Priežiūros saugos instrukcijos



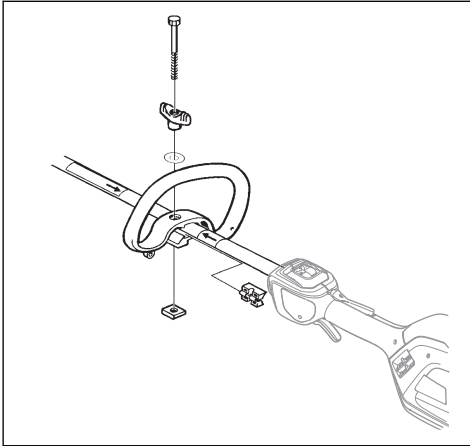
PERSPĖJIMAS: Prieš atlikdami gaminio techninę priežiūrą, perskaitykite toliau esančius įspėjimus.

- Prieš atlikdami techninę priežiūrą, kitą patikrą ar montuodami įrenginį, išimkite akumuliatorių.
- Operatorius gali atlikti tik tokius priežiūros ir techninės priežiūros darbus, kurie aprašyti šiame operatoriaus vadove. Dėl didesnių techninės priežiūros ir aptarnavimo darbų kreipkitės į techninės priežiūros atstovą.
- Nevalykite akumuliatoriaus ar įkroviklio vandeniu. Stiprus ploviklis gali sugadinti įrenginį.
- Neatliekant techninės priežiūros trumpėja įrenginio naudojimo laikas ir didėja nelaimingų atsitikimų pavojus.
- Visiems techninės priežiūros ir remonto darbams atlikti būtini specialūs mokymai, ypač atliekant su sauga susijusios įrangos priežiūrą. Jeigu atlikus techninę priežiūrą patvirtinti ne visi šiame naudotojo vadove nurodyti punktai, kreipkitės į techninės priežiūros atstovą. Garantuojame, kad jis suteiks profesionalią priežiūrą ir atliks gaminio techninės priežiūros darbus.
- Naudokite tik originalias atsargines dalis.
- Naudodami pjovimo įtaisą, visada mūvėkite storas darbinės pirštines. Peiliai yra labai aštrūs, todėl jais lengva susižeisti.

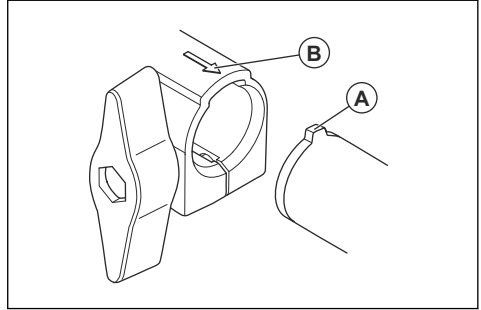
Surinkimas

Kilpinės rankenos tvirtinimas

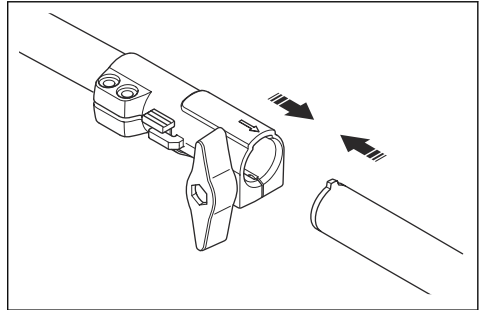
1. Pritvirtinkite kilpinę rankeną veleno tarp rodyklių.
Neuždenkite etiketės kilpine rankena arba pakabos žiedu.



2. Sulygiuokite žymą (A) su rodykle (B) ant movos.



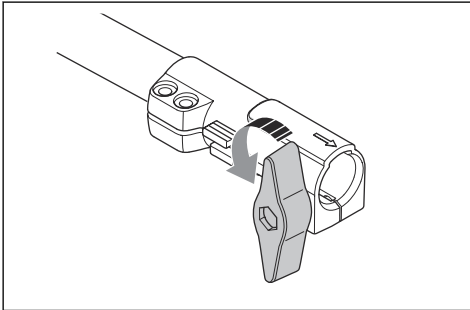
3. Įstatykite veleną į movą, kad jis spragtelėtų savo vietoje.



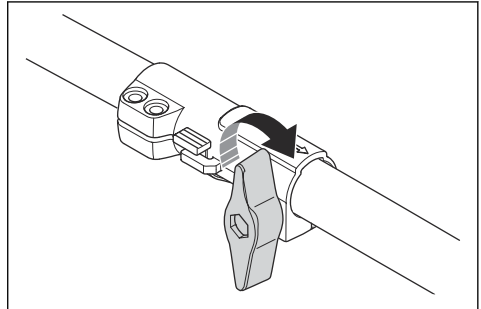
2. Įstatykite tarpiklį į kilpinę rankeną.
3. Prisukite varžlę, rankenėlę ir varžtą, nepriveržkite per stipriai.
4. Nustatykite patogią gaminio padėtį.
5. Priveržkite varžtą.

Dviejų dalių veleno surinkimas

1. Pasukite rankenėlę, kad atlaisvintumėte movą.

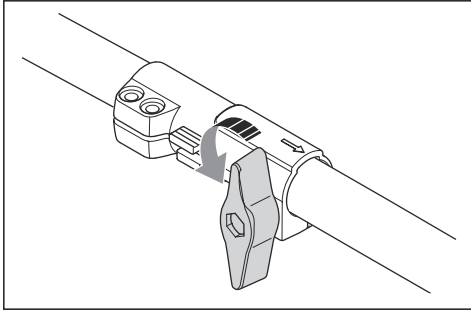


4. Iki galo priveržkite tvirtinimo rankenėlę.

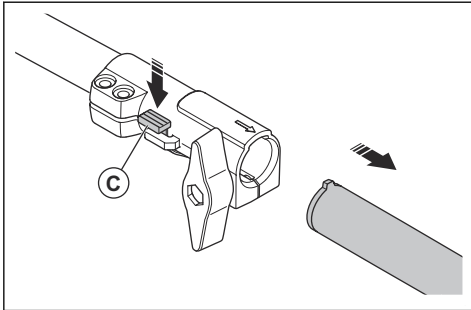


Dviejų dalių veleno išrinkimas

1. Pasukite rankenėlę 3 kartus, kad atlaisvintumėte movą.

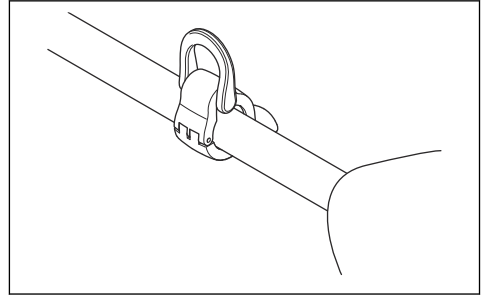


2. Paspauskite ir laikykite nuspaudę mygtuką (C).
3. Tvirtai laikykite už veleno galo, prie kurio prijungtas variklis.
4. Ištraukite priedą iš movos.



Tvirtinimo kilpos įrengimas, jei taikoma

1. Tvirtinimo kilpą tvirtinkite tarp rodyklių ant galinės rankenos ir kilpinės rankenos.



Pasižymėkite: Neuždenkite kilpine rankena lipduko.

2. Paregulaukite žiedą, kad gaminys būtų subalansuotas ir jį būtų lengva naudoti.

Naudojimas

Įvadas



PERSPĖJIMAS: Prieš naudodami gaminį perskaitykite ir supraskite skyrių apie saugą.

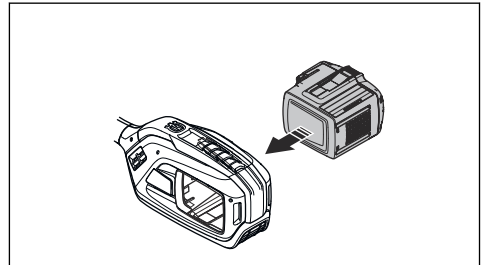
Akumulatoriaus prijungimas prie įrenginio



PERSPĖJIMAS: Gaminyje naudokite tik originalius Husqvarna akumulatorius.

1. Įsitinkinkite, kad akumulatorius visiškai įkrautas.

2. Įstatykite akumuliatorių į gaminio akumulatoriaus laikiklį. Akumuliatorius bus užfiksuotas tada, kai išgirsite spragtelėjimą.



PASTABA: Jei akumuliatorius lengvai neįsistato į akumulatoriaus laikiklį – akumuliatorius uždėtas netinkamai. Antraip galima sugadinti gaminį.

3. Įsitinkinkite, kad akumuliatorius įstatytas tinkamai.

Darbinė padėtis

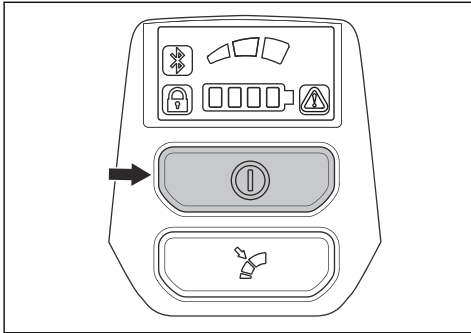
- Laikykite įrenginį abiem rankomis.
- Gaminį laikykite dešinėje kūno pusėje.
- Pjovimo įtaisą laikykite žemiau juosmens.
- Saugokitės įkaitusių paviršių.
- Saugokitės pjovimo įtaiso.

Veiksmai prieš naudojant įrenginį

- Patikrinkite darbo zoną, kad išsiaiškintumėte reljefo pobūdį, grunto nuolydį ir galimas kliūtis, pavyzdžiui, akmenis, šakas ir griovius.
- Atlikite įrenginio nuodugnią patikrą.
- Atlikite šioje instrukcijoje aprašytas saugos patikras, priežiūros ir techninės priežiūros procedūras.
- Pasirūpinkite, kad visi dangčiai, apsaugai, rankenos ir priedai būtų tinkamai pritvirtinti ir nesugadinti.

Gaminio paleidimas

1. Paspauskite ir palaikykite užvedimo mygtuką, kol įsižiebs žalias šviesos diodas.

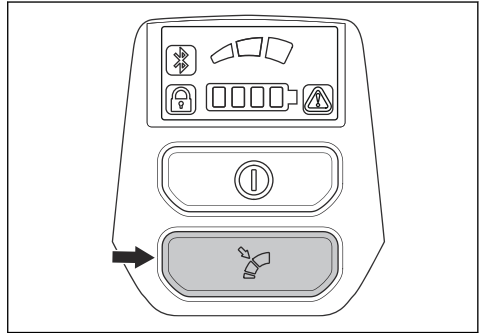


2. Maitinimo jungikliu valdykite greitį.

Didžiausio greičio ribojimas naudojant režimo mygtuką

Gaminys turi režimo mygtuką. Naudodamas režimo mygtuką operatorius gali riboti didžiausią greitį. Režimo mygtukas valdo 3 greičio lygius, tuo ilgiau gaminys veiks. Režimo mygtukas valdo 3 greičio lygius. Kuo žemesnis greičio lygis, tuo ilgiau gaminys veiks. Naudokite 1 ir 2 lygius, kai nereikalingas didžiausias greitis / visa galia. Jei darbo sąlygoms būtinas didžiausias greitis / didžiausia galia, naudokite 3 lygį. Nenaudokite aukštesnio lygio, nei būtinas darbui.

1. Paspauskite režimo mygtuką, kad nustatytumėte didžiausio greičio ribą. Užsidega baltas šviesos diodas, kuris rodo, kad funkcija įjungta.



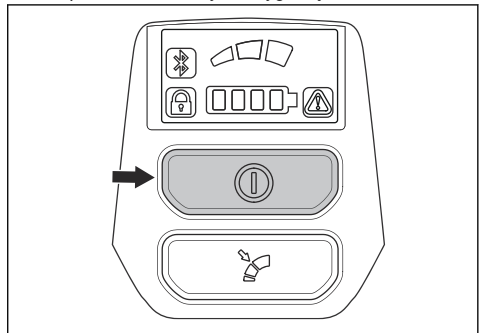
2. Paspauskite režimo mygtuką dar kartą, kad pasirinktumėte kitą greičio lygį.

Automatinio išjungimo funkcija

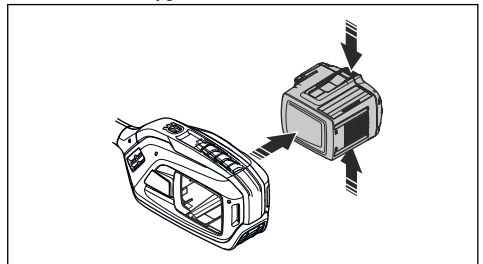
Šis gaminys turi išjungimo funkciją, kuri išjungia gaminį, jei jis nenaudojamas.

Gaminio sustabdymas

1. Atleiskite maitinimo jungiklį arba maitinimo jungiklio užraktą.
2. Paspauskite sustabdymo mygtuką.



3. Išimkite akumuliatorių paspausdami ant jo esančius atlaisvinimo mygtukus.



Techninė priežiūra

Įvadas



PERSPĖJIMAS: Prieš atlikdami priežiūros darbus perskaitykite ir supraskite saugos skyriaus informaciją.

Priežiūros grafikas



PERSPĖJIMAS: Prieš atlikdami priežiūros darbus išimkite akumuliatorių.

Toliau pateiktas būtinų gaminio priežiūros darbų sąrašas.

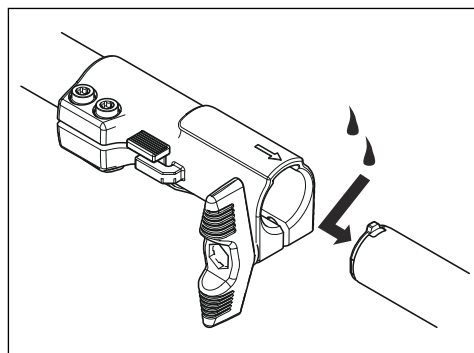
Techninės priežiūros darbas	Kasdien	Savaitinė	Kiekvieną mėnesį
Nuvalykite išorines gaminio dalis sausa šluoste. Nenaudokite vandens.	X		
Patikrinkite, ar paleidimo ir stabdymo jungiklis gerai veikia ir nėra pažeistas.	X		
Patikrinkite, ar maitinimo jungiklio ir paties mygtuko fiksavimo funkcija veikia saugiai.	X		
Įsitinkite, kad visi valdikliai veikia ir nėra pažeisti.	X		
Rankenos visuomet turi būti sausos, švarios ir neišteptos alyva ar tepalais.	X		
Patikrinkite, ar gerai priveržtos varžlės ir varžtai.	X		
Įsitinkite, kad tinkamai veikia akumulatoriaus atlaisvinimo mygtukai ir akumulatorius fiksuojamas prie gaminio.	X		
Įsitinkite, kad akumulatorius nepažeistas.	X		
Patikrinkite, ar akumulatorius įkrautas.	X		
Patikrinkite, ar akumulatoriaus įkroviklis nepažeistas ir veikia tinkamai.	X		
Patikrinkite visus kabelius, movas ir jungtis. Įsitinkite, kad jie nepažeisti ir ant jų nėra purvo.		X	
Patikrinkite jungtis tarp akumulatoriaus ir gaminio. Patikrinkite jungtį tarp akumulatoriaus ir akumulatoriaus įkroviklio.			X

Įrenginio, akumulatoriaus ir akumuliatorių įkroviklio valymas

1. Baigę darbą nuvalykite įrenginį sausa šluoste.
2. Nuvalykite akumuliatorių ir akumuliatorių įkroviklį sausa šluoste. Akumulatoriaus uždėjimo takeliai turi būti švarūs.
3. Prieš įstatydami akumuliatorių į akumuliatorių įkroviklį ar įrenginį, įsitinkite, kad akumulatoriaus kontaktai ir akumuliatorių įkroviklio kontaktai yra švarūs.

Dviejų dalių velenas

Sutepkite varančiojo veleno galą kas 30 darbo valandų. Nereguliariai tepant dalijamų modelių stovų varančiųjų ašių galus (šlicinis sujungimas) jie gali pradėti strigti.



Gedimai ir jų šalinimas

Keypad (klaviatūra)

LED ekranas	Galimi gedimai	Galimi veiksmai
Blykčioja žalios spalvos šviesos diodas	Nepakankama baterijos įtampa.	Įkraukite akumuliatorių.
Mirksi raudonas LED indikatorius.	Perkrova.	Pjovimo įtaisas yra užsikirtęs. Išjunkite gaminį. Išimkite akumuliatorių. Pašalinkite nepageidaujamas medžiagas nuo pjovimo įtaiso.
	Temperatūros svyravimai.	Leiskite įrenginiui atvėsti.
	Maitinimo jungiklis ir įjungimo mygtukas spaudžiami vienu metu.	Atleiskite maitinimo jungiklį ir įrenginys bus suaktyvintas.
Nepavyksta užvesti gaminio	Akumuliatoriaus jungtyse yra purvo.	Išvalykite akumuliatoriaus jungtis suspaustu oru ar minkštu šepetėliu.
Klaidos diodas dega raudona	Būtina atlikti įrenginio techninę priežiūrą.	Kreipkitės į techninės priežiūros atstovą.

Transportavimas, saugojimas ir utilizavimas

Gabenimas ir laikymas

- Pateikiamam ličio jonų akumuliatoriui taikomos pavojingų krovinių gabenimo taisyklės.
- Laikykitės specialių komercinių krovinių gabenimui, įskaitant trečiųjų šalių ar tarpininko transporto priemonėmis, taikomų reikalavimų dėl pakavimo ir ženklavimo.
- Pasitarkite su pavojingų medžiagų gabenimo specialistu prieš siųsdami įrenginį. Laikykitės visų taikomų nacionalinių reikalavimų.
- Pakuodami akumuliatorių uždėkite juostą ant atvirų kontaktų. Tvirtai supakuokite akumuliatorių, kad jis nejudėtų.
- Sandėliavimo ar transportavimo metu atjunkite akumuliatorių.
- Akumuliatorių ir akumuliatorių įkroviklį laikykite sausoje, drėgnoje ir teigiamos temperatūros vietoje.
- Nelaikykite akumuliatoriaus tokioje vietoje, kur gali susidaryti statiniai krūviai. Nelaikykite akumuliatoriaus metalinėje dėžutėje.
- Laikykite akumuliatorių vietoje, kurios temperatūra nuo 5 °C / 41 °F iki 25 °C / 77 °F, saugokite nuo tiesioginių saulės spindulių.
- Laikykite akumuliatorių įkroviklį vietoje, kurios temperatūra nuo 5 °C / 41 °F iki 45 °C / 113 °F, saugokite nuo tiesioginių saulės spindulių.

- Akumuliatoriaus įkroviklį naudokite, tik kai aplinkos temperatūra yra 5–40 °C / 41–104 °F.
- Prieš saugodami ilgesnį laiką pasirūpinkite, kad akumuliatoriaus būtų įkrautas 30–50 %.
- Akumuliatorių įkroviklį laikykite uždaroje ir sausoje patalpoje.
- Saugodami išimkite akumuliatorių iš akumuliatoriaus įkroviklio. Neleiskite vaikams ar kitiems nepatvirtintiems asmenims liesti įrenginio. Įrenginį laikykite užrakinamoje vietoje.
- Prieš saugodami gaminį ilgesnį laiką, išvalykite jį ir atlikite visus techninės priežiūros darbus.
- Transportuodami ar sandėliuodami įrenginį naudokite įrenginio transportavimo apsaugą, kad išvengtumėte sužalojimų ar produkto sugadinimo.
- Gabendami saugiai pritvirtinkite įrenginį.

Akumuliatoriaus, akumuliatorių įkroviklio ir įrenginio šalinimas

Ant gaminio ar ant jo pakuotės pateikti simboliai rodo, kad šio gaminio negalima išmesti kartu su buitinėmis atliekomis. Nuvežkite jį į elektros ir elektronikos įrenginių perdėrbimo punktą. Taip saugosite nuo taršos aplinką ir žmones.

Jeigu reikia papildomos informacijos, kaip perdirbti jūsų gaminį, kreipkitės į vietines institucijas, buitinių atliekų surinkimo tarnybą arba pardavimo atstovą.

Techniniai duomenys

Techniniai duomenys

	325iLK kartu su patvirtintais priedais.
Variklis	
Variklio tipas	BLDC (be šepetėlių) 36 V
Galios atidavimo veleno greitis, aps./min.	8400
Svoris	
Svoris (tik maitinimo blokas), kg	2,9
Skleidžiamas triukšmas^{9, 10}	
Garso stiprumo lygis, išmatuotas dB (A)	89-103
Garso galios lygis, garantuojamas L _{WA} dB (A)	90-106
Triukšmo lygiai^{11, 12}	
Tolygus garso slėgio naudotojo ausiai lygis, matuojamas pagal ISO 22868, dB (A):	78-93
Vibracijos lygis^{13, 14}	
Vibracijos lygis rankenoje išmatuotas pagal ISO 22867, m/s ²	1,3-5,5 / 1,1-3,1

Patvirtinti akumulatoriai

Akumulatorius	BLI 200
Tipas	Ličio jonų
Akumulatoriaus talpa, Ah	5,2
Nominali įtampa, V	36

⁹ Triukšmo emisija į aplinką išmatuota kaip garso stiprumas (LWA) pagal EB direktyvą 2000/14/EB. Pateiktas įrenginio garso stiprumo lygis buvo išmatuotas naudojant didžiausią garsą sukeltą originalų pjovimo įtaisą. Skirtumas tarp garantuojamosios ir matuojamosios garso galios yra tas, kad pagal Direktyvą 2000/14/EB garantuojamoji garso galia apima ir matavimo rezultatų sklaidą bei nukrypimus tarp skirtingų to paties modelio įrenginių.

¹⁰ Triukšmo diapazonas nurodo išmatuotos reikšmės diapazoną nuo mažiausios iki didžiausios reikšmės.

¹¹ Pateiktuose duomenyse apie įrenginio garso slėgio lygį yra 3 dB (A) tipiška statistinė sklaida (standartinis nuokrypis). Ji buvo išmatuota naudojant originalų įtaisą, kuri generuoja aukščiausią lygį.

¹² Triukšmo diapazonas nurodo išmatuotos reikšmės diapazoną nuo mažiausios iki didžiausios reikšmės.

¹³ Pateiktuose vibracijos lygio duomenyse yra 2 m/s² tipiška statistinė sklaida (standartinis nuokrypis). Siekiant palyginti vibracijos lygius, akumulatoriniams ir vidaus degimo gaminiams naudojamas vibracijos skaičiuotuvai. <https://www.husqvarna.com/uk/services-solutions/vibration-calculator/>.

¹⁴ Triukšmo diapazonas nurodo išmatuotos reikšmės diapazoną nuo mažiausios iki didžiausios reikšmės.

Akumulatorius	BLi 200
Svoris, kg (svar.)	1,3 (2,9)

Patvirtinti akumuliatorių įkrovikliai

Akumuliatoriaus įkroviklis	QC330
Įvado įtampa, V	100–240
Dažnis, Hz	50–60
Galia, W	330

Priedai

Priedai

Patvirtinti priedai	Priedo numeris ¹⁵	Priedų grupė ¹⁶	Naudojami
Krūmapjovės priedas BCA850	1	Nuo 1 iki 10	325iLK
Pūstuvo priedas BA101	11	Nuo 11 iki 20	325iLK
Pakraščių lyginimo įrenginio priedas ECA850	21	Nuo 21 iki 30	325iLK
Pakraščių lyginimo įrenginio priedas ESA850	22	Nuo 21 iki 30	325iLK
Gyvatvorių žirklių priedas HA850	31	Nuo 31 iki 40	325iLK
Aukštąpjavės priedas PAX730	41	41-50	325iLK
Aukštąpjavės priedas PAX1100	42	41-50	325iLK
Pjūklo priedas PA1100	43	41-50	325iLK
Šepečio priedas SR600-2	51	51-60	325iLK
Šepečio su šeriais priedas BR600	52	51-60	325iLK
Skarifikatoriaus priedas DT600	53	51-60	325iLK
Priedas kultivatoriams CA230	54	51-60	325iLK

¹⁵ Tai konkretus patvirtinto priedo numeris priedų grupėje.

¹⁶ Patvirtinti priedai suskirstyti į priedų grupes. Kiekviena priedų grupė pasižymi vienodomis savybėmis ir lipdukais.

EB atitikties deklaracija

EB atitikties deklaracija

Husqvarna AB, SE-561 82 Huskvarna, Sweden, tel: +46-36-146500, savo atsakomybe patvirtina, kad akumulatoriai Husqvarna 325iLK nuo 2019 serijos numerių (metai yra aiškiai nurodyti ant plokštelės su nurodytu tipu ir serijos numeriu), kartu su šiame vadove nurodytu priedu atitinka šių TARYBOS DIREKTYVŲ reikalavimus:

- 2006 m. gegužės 17 d. įrengimų direktyvos **2006/42/EB**.
- 2014 m. vasario 26 d. direktyva **2014/30/ES** dėl elektromagnetinio suderinamumo.
- 2000 m. gegužės 8 d. direktyvos **2000/14/EB** dėl į aplinką skleidžiamo triukšmo.
- 2011 m. birželio 8 d. Direktyvos **2011/65/ES** dėl tam tikrų pavojingų medžiagų naudojimo elektros ir elektroninėje įrangoje apribojimo.

Pritaikyti tokie standartai: IEC 62841-1:2014, EN ISO 11806-1:2011, IEC 60335-1:2016, IEC60335-2-100:2002, ISO 11449:1994, IEC 62841-4-2:2017, EN ISO 11680-1:2011, EN 61000-6-3:2007+A1:2011, EN 61000-6-1:2016, EN 50581:2012

RISE SMP Svensk Maskinprovning AB, Box 7035, SE-750 07 Uppsala, Sweden, Box 7035, SE-750 07 Uppsala, Sweden atliko savanorišką tipo tyrimą „Husqvarna AB“ vardu. Sertifikatui suteiktas numeris: SEC/19/2539

RISE SMP Svensk Maskinprovning AB taip pat patikrino V priedo atitiktį Tarybos direktyvos 2000/14/EG reikalavimams. Sertifikato numeris: 01/1610/010

Daugiau informacijos apie triukšmo emisiją žr. *Techniniai duomenys psl. 29.*

Huskvarna, 2019-12-20



Pär Martinsson, plėtros vadovas (įgaliotasis „Husqvarna AB“ atstovas, atsakingas už techninę dokumentaciją)

Saturs

Ievads.....	32	Problēmu novēršana.....	43
Drošība.....	33	Pārvadāšana, glabāšana un utilizēšana.....	43
Montāža.....	39	Tehniskie dati.....	44
Lietošana.....	40	Piederumi.....	45
Apkope.....	42	EK atbilstības deklarācija.....	47

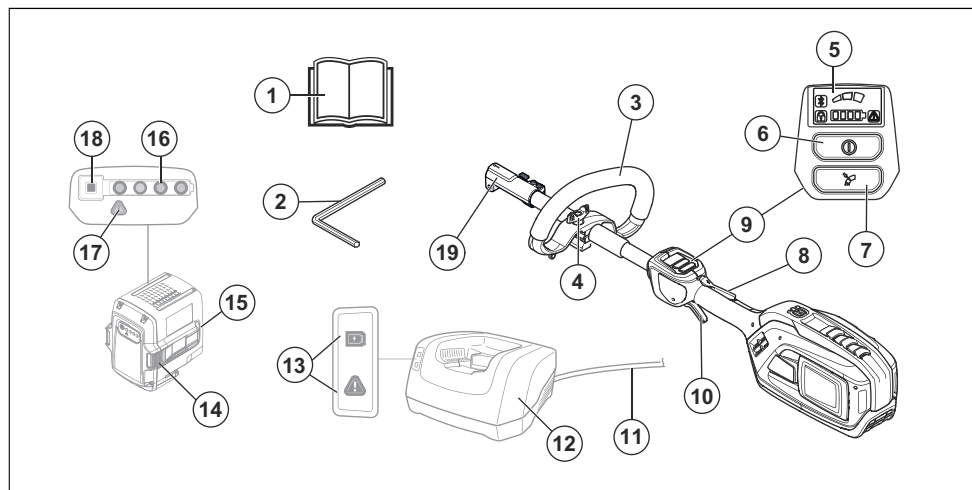
Ievads

Paredzētā lietošana

Elektriskā ierīce ir atsevišķa ierīce, kas darbojas tikai kopā ar apstiprinātajiem piederumiem, skatiet tos šeit:

Piederumi lpp. 45. Lasiet šo rokasgrāmatu kopā ar apstiprināto piederumu rokasgrāmatu.

Izstrādājuma pārskats



1. Lietošanas rokasgrāmata
2. 4 mm sešstūra
3. Apaļais rokturis
4. Poga
5. Lietotāja interfeiss
6. Palaišanas/apturēšanas poga
7. Ātruma režīma poga
8. Spēka sprūda bloķētājs
9. Tastatūra
10. Spēka sprūds
11. Akumulatora lādētāja kabelis
12. Akumulatora lādētājs
13. Barošanas un brīdinājuma LED indikators
14. Akumulatora atvienošanas poga
15. Akumulators
16. Uzlādes statusa LED indikators
17. Brīdinājuma LED indikators
18. Akumulatora indikatora poga
19. Savienojums palīgierīces piestiprināšanai

Simboli uz izstrādājuma



BRĪDINĀJUMS! Šis izstrādājums var būt bīstams! Pavirša vai nepareiza lietošana var radīt bīstamas vai nāvējošas traumas lietotājam vai citiem cilvēkiem. Ir ļoti svarīgi, lai jūs izlasītu un izprastu lietotāja rokasgrāmatas saturu. Rūpīgi izlasiet šo lietotāja rokasgrāmatu un pirms izstrādājuma lietošanas pārliecinieties, vai izprotat norādījumus.



Piedziņas vārpstas maksimālais ātrums.

V

Spriegums, V



Līdzstrāva



Šis izstrādājums atbilst piemērojamo EK direktīvu prasībām.



Simboli uz izstrādājuma vai tā iepakojuma norāda, ka no šī izstrādājuma nevar atbrīvoties tāpat kā no sadzīves atkritumiem. Šis izstrādājums ir jānodod utilizācijai atbilstošā pārstrādes uzņēmumā.



Nelietojiet lietus laikā.

yyyywwxxxx

Datu plāksnītē ir norādīts sērijas numurs. **yyyy** ir ražošanas gads, **ww** ir ražošanas nedēļa, un **xxxxx** ir kārtas numurs.

Piezīme: Pārējie uz izstrādājuma norādītie simboli/uzlīmes attiecas uz citu tirdzniecības nozaru prasībām.

Ražotājs

Husqvarna AB

Drottninggatan 2, SE-561 82 Huskvarna, Sweden, tel: +46-36-146500

Atbildība par izstrādājuma kvalitāti

Saskaņā ar likumiem par izstrādājuma kvalitāti mēs neuzņemamies atbildību par bojājumiem, ko radījis mūsu izstrādājums, ja:

- ir veikts nepareizs izstrādājuma remonts;
- izstrādājuma remonts ir veikts, izmantojot detaļas, ko nav nodrošinājis vai apstiprinājis ražotājs;
- izstrādājumam tiek pievienots piederums, ko nav nodrošinājis vai apstiprinājis ražotājs;
- izstrādājuma remonts nav veikts pilnvarotā remontdarbnicā vai pie pilnvarota speciālista.

Drošība

Drošības definīcijas

Brīdinājumi, norādes "Uzmanību!" un piezīmes tiek izmantotas, lai izceltu īpaši svarīgas lietotāja rokasgrāmatas daļas.



BRĪDINĀJUMS: Tiek izmantota tad, ja rokasgrāmatā sniegto instrukciju neievērošanas dēļ operatoram vai blakus esošajām personām draud traumu vai nāves risks.



IEVĒROJIET: Tiek izmantota tad, ja rokasgrāmatā sniegto instrukciju neievērošanas dēļ rodas izstrādājuma, citu materiālu vai blakus esošās teritorijas bojājuma risks.

Piezīme: Tiek izmantota, lai sniegtu plašāku informāciju, kas nepieciešama attiecīgajā situācijā.

Vispārīgi drošības brīdinājumi par elektriskā darbarīka lietošanu



BRĪDINĀJUMS: Lasiet šo apstiprināto piederumu rokasgrāmatu kopā ar šīs elektriskās ierīces rokasgrāmatu.



BRĪDINĀJUMS: Izlasiet visas drošības instrukcijas, norādījumus, apskatiet attēlus un specifiskās darbarīks" attiecas uz elektrisko darbarīku. Tālāk norādīto brīdinājumu un norādījumu neievērošana var radīt strāvas triecienu, aizdegšanos un/vai nopietnas traumas.

Piezīme: Saglabājiet visus brīdinājumus un norādījumus turpmākām uzziņām. Brīdinājumos izmantotais termins "elektriskais darbarīks" attiecas uz elektrisko darbarīku, kura barošanu nodrošina elektrotīkls (ar kabeli) vai akumulators (bez kabeļa).

Darba zonas drošība

- **Darba zonai jābūt tīrai un labi apgaismotai.** Nekārtīgās un tumšās vietās bieži notiek negadījumi.

- Nelietojiet elektriskos darbarīkus sprādzienbīstamā vidē, piemēram, viegli uzliesmojošu šķidrumu, gāzu vai putekļu tuvumā. Elektriskie darbarīki rada dzirksteles, kas var izraisīt putekļu vai izgarojumu aizdegšanos.
- Elektriskā darbarīka lietošanas laikā neļaujiet tuvumā atrasties bērniem un citām personām. Uzmanības novēršanas dēļ varat zaudēt kontroli.

Elektrodrošība

- Elektriskā darbarīka kontaktspraudņiem jāatbilst elektrofikla kontaktligzdām. Nekādā gadījumā nepārveidojiet kontaktspraudni! Iezemētiem elektriskajiem darbarīkiem nedrīkst izmantot nekādus pārējas spraudņus. Oriģināli kontaktspraudņi un atbilstošas kontaktligzdas samazina elektriskās strāvas triecienu risku.
- Neļaujiet ķermeņa saskari ar zemētām virsmām, piemēram, caurulēm, radiatoriem, plītiem un ledusskapjiem. Ja ir izveidojies ķermeņa zemējums, pastāv paaugstināts elektriskās strāvas trieciena risks.
- Elektriskos instrumentus nedrīkst pakļaut lietus vai mitruma iedarbībai. Elektriskajā instrumentā iekļuvus ūdens paaugstina elektriskās strāvas trieciena risku.
- Lietojot vadu, ievērojiet piesardzību. Nekad neizmantojiet kabeli elektriskā darbarīka pārvietošanai, vilkšanai vai atvienošanai no kontaktligzdas. Vadu nedrīkst pakļaut karstuma, eļļas, asu šķautņu un kustīgu detaļu iedarbībai. Bojāti vai savijušies vadi paaugstina elektriskās strāvas trieciena risku.
- Lietojot elektrisko instrumentu ārpus telpām, izmantojiet lietošanai ārā piemērotu pagarinājuma vadu. Lietošanai ārā piemērota pagarinājuma vada izmantošana samazina elektriskās strāvas trieciena risku.
- Ja no elektriskā instrumenta lietošanas mitros apstākļos nevar izvairīties, izmantojiet paliekošās strāvas ierīci (residual current device — RCD). Izmantojot RCD, tiek samazināts elektriskās strāvas trieciena risks.

Personīgā aizsardzība

- Lietojot elektrisko darbarīku, ievērojiet piesardzību, pārdomājiet savas darbības un rīkojieties saprātīgi. Nelietojiet elektrisko darbarīku noguruma stāvoklī vai narkotiku, alkohola vai zāļu iespaidā. Īss neuzmanības brīdis darbā ar elektrisko instrumentu var radīt nopietnas traumas.
- Lietojiet individuālos aizsardzības līdzekļus. Vienmēr lietojiet acu aizsargus. Individuālo aizsardzības līdzekļu, piemēram, putekļu maskas, aizsargapavu ar neslidošām zolēm, ķiveres vai dzirdes aizsarglīdzekļu, lietošana attiecīgos apstākļos samazina traumu gūšanas risku.
- Neļaujiet nejašu ierīces ieslēgšanos. Pirms darbarīka pievienošanas strāvas avotam un/vai akumulatora blokam, pacelšanas vai pārvietošanas pārbaudiet, vai slēdzis ir izslēgtā stāvoklī. Elektrisko

darbarīku pārvietošana, turot pirkstu uz slēdža, vai darbarīku pieslēgšana barošanai, ja slēdzis ir ieslēgts, var izraisīt negadījumus.

- Pirms elektriskā darbarīka ieslēgšanas noņemiet regulēšanas atslēgu vai uzgriežņu atslēgu. Uz elektriskā darbarīka rotējošajām detaļām atstāta uzgriežņu atslēga var atslēga var radīt traumu.
- Nesniedzieties pārāk tālu. Vienmēr stāviet stabilī un saglabājiet līdzsvaru. Tādējādi var labāk vadīt elektrisko darbarīku negaidītās situācijās.
- Attiecīgi apģērbieties. Nevalkājiet vaļīgu apģērbu vai rotaslietas. Neļaujiet matu un apģērba saskari ar kustīgajām daļām. Vaļīgas drēbes, rotaslietas vai gari mati var iekļerties kustīgajās detaļās.
- Ja komplektācijā ir iekļautas pievienojamas putekļu iesūkšanas ierīces un savākšanas konteineri, pārbaudiet, vai tie ir piestiprināti un tiek pareizi izmantoti. Putekļu savākšanas līdzekļu izmantošana var samazināt ar tiem saistītos draudus.
- Nekļūstiet nevērīgs pret darbarīka drošas izmantošanas principiem un neignorējiet tos pat tad, ja bieži izmantojat darbarīkus un esat labi iepazinies ar to darbību. Neuzmanīgas rīcības dēļ ļoti ātri var gūt nopietnu traumu.

Elektriskā darbarīka lietošana un uzturēšana

- Nelietojiet elektrisko darbarīku ar spēku. Izmantojiet konkrētajam darbam piemērotu elektrisko darbarīku. Izmantojot pareizo elektrisko darbarīku ar tam paredzēto ātrumu, darbu var paveikt labāk un drošāk.
- Nelietojiet elektrisko darbarīku, ja, nospiežot slēdzi, tas neieslēdzas vai neizslēdzas. Elektriskais darbarīks, kuru nevar vadīt, izmantojot slēdzi, rada draudus un ir jāremontē.
- Pirms jebkādu regulēšanas darbu veikšanas, piederumu maiņas vai elektrisko darbarīku novietošanas uzglabāšanai atvienojiet kontaktspraudni no strāvas avota un/vai izņemiet akumulatora bloku. Šādi piesardzības pasākumi samazina nejaūšas elektriskā darbarīka palaišanas risku.
- Novietojiet elektrisko darbarīku, kas darbojas tukšgaitā, bērniem nepieejamā vietā un neļaujiet lietot personām, kas nepārzina tā lietošanu vai šeit sniegtos norādījumus. Nonākot rokās lietotājam bez atbilstošām zināšanām, elektriskie darbarīki ir bīstami.
- Apkoptiet elektriskos instrumentus un piederumus. Pārbaudiet kustīgu detaļu salāgojumu un saķeri, bojājumus un jebkādas citus faktoros, kas var ietekmēt elektriskā darbarīka darbību. Ja darbarīks bojāts, pirms tā lietošanas veiciet remontu. Daudzu nelaimes gadījumu iemesls ir slikti uzturēti elektriskie darbarīki.
- Griežņinstrumenti jāuztur asi un tīri. Pareizi uzturēti griežņinstrumenti ar asiem asmeņiem retāk saliecas, un tos ir vieglāk vadīt.
- Lietojiet elektriskos instrumentus, piederumus un asmeņus u.c. detaļas atbilstoši šeit sniegtajiem

norādījumiem, ņemot vērā darba apstākļus un veicamos uzdevumus. Elektriskā instrumenta lietošana tam neparedzētiem mērķiem var radīt bīstamas situācijas.

- **Rokturiem un turēšanas virsmām ir jābūt sausām, tīrām un uz tām nedrīkst būt eļļas un smērvielas.** Slīdīgi rokturi un turēšanas virsmas traucē drošu darbarīka izmantošanu un vadību negaidītās situācijās.

Akumulatora rīka lietošana un apkope

- **Uzlādei izmantojiet tikai ražotāja norādīto lādētāju.** Lādētājs, kas ir piemērots viena tipa akumulatora blokam, var kļūt ugunsbīstams, lietojot to ar cita veida akumulatora bloku.
- **Izmantojiet elektriskos darbarīkus tikai ar tiem paredzētajiem akumulatoru blokiem.** Jebkura cita akumulatora bloka lietošana var radīt traumas un ugunsgrēka risku.
- **Kad akumulatora bloks netiek izmantots, turiet to drošā attālumā no metāla priekšmetiem, piemēram, papīra saspraudēm, monētām, atslēgām, naglām, skrūvēm un citiem nelieliem metāla priekšmetiem, kas var savienot spaiļes.** Akumulatora spaiļu savienošana var radīt apdegumus vai aizdegšanos.
- **Nepareizi lietojot, no akumulatora var iztecēt šķidrums; izvairieties no saskares ar to. Ja nejausi notiek saskare, noskalojiet skarto vietu ar lielu daudzumu ūdens. Ja šķidrums iekļūst acīs, vārsieties pēc medicīniskās palīdzības.** No baterijas iztecējis šķidrums var radīt kairinājumu vai apdegumus.
- **Nelietojiet akumulatoru bloku vai darbarīku, ja tas ir bojāts vai pārveidots.** Bojāts vai pārveidots akumulators var darboties neparedzami, izraisot aizdegšanos, eksploziju vai traumu gūšanas risku.
- **Nepakļaujiet akumulatoru bloku vai darbarīku ugunij vai pārmērīgi augstai temperatūrai.** Pakļaušana uguns iedarbībai vai tādās temperatūras iedarbībai, kas pārsniedz 130 °C, var izraisīt sprādzienu.
- **Ņemiet vērā visas uzlādes instrukcijas un nelādējiet akumulatoru bloku vai darbarīku temperatūrā, kas ir ārpus instrukcijās norādītā diapazona.** Nepareiza uzlāde vai uzlāde temperatūrā, kas ir ārpus norādītā diapazona, var bojāt akumulatoru un palielināt ugunsgrēka risku.

Apkope

- **Uzticiet elektriskā darbarīka apkopi kvalificētam remontdarbu speciālistam, kas izmanto tikai oriģinālas rezerves daļas.** Tādējādi tiks garantēta elektriskā darbarīka lietošanas drošība.
- **Nekad neveiciet bojātu akumulatoru apkopi.** Akumulatoru apkopi drīkst veikt tikai ražotājs vai pilnvarota apkopes nodrošinātājs.

Cita vispārīga drošības informācija

- Pirms pārvietošanās uz citu vietu izslēdziet izstrādājumu. Nododot izstrādājumu citai personai, vienmēr izņemiet akumulatoru.

- Nekad nenolieciet izstrādājumu, kamēr neesat to izslēdzis un izņēmis akumulatoru. Neatstājiet izstrādājumu bez uzraudzības, kad tas ir ieslēgts.
- Griešanas mehānisms neapstājas uzreiz pēc izstrādājuma izslēgšanas.
- Pirms izstrādājuma lietošanas un pēc triecieniem pārbaudiet, vai nav radušās nodiluma vai bojājumu pazīmes, un, ja nepieciešams, veiciet remontdarbus.
- Ja griešanas ierīcē rodas nosprostojums izstrādājuma darbības laikā, apturiet un izslēdziet izstrādājumu. Pārliecinieties, ka griešanas ierīce pilnībā apstājas. Pirms izstrādājuma un/vai griešanas ierīces tīrīšanas, pārbaudes vai remontēšanas izņemiet akumulatoru.
- Pirms lietošanas pārbaudiet izstrādājumu. Skatiet šeit: *Izstrādājuma drošības ierīces lpp. 37 un Apkope lpp. 42.* Nelietojiet bojātu izstrādājumu. Ievērojiet šajā rokasgrāmatā aprakstītās drošības pārbaudes, tehniskās apkopes un remonta instrukcijas.
- Bojāta griešanas ierīce var palielināt nelaimes gadījumu risku.
- Pārbaudiet, vai aprikojums nav netīrs un saplaisājis. Ar suku notīriet no aprikojuma zāli un lapas. Ja nepieciešams, uzvelciet cimdus.
- Vienmēr pārbaudiet, vai izstrādājuma ventilācijas spraugas nav aizsērējušas.
- Pārbaudiet, vai trimera galva ir pilnībā savienota ar trimeri.
- Pirms iedarbināšanas jābūt piestiprinātiem visiem pārsegumiem, aizsargiem un rokturiem.
- Pārbaudiet, vai izstrādājums ir pilnīgi labā stāvoklī. Pārbaudiet vai visas skrūves un uzgriežņi ir pievilkti.
- Pārbaudiet, vai trimera galva un trimera aizsargs nav bojāts vai saplaisājis. Nomainiet trimera galvu vai trimera aizsargu, ja tas ticis pakļauts triecienam vai iekļūstījis. Vienmēr lietojiet konkrētai griešanas ierīcei ieteikto aizsargu. Skatiet nodaļu Tehniskie dati.
- Šis izstrādājums ir bīstams rīks, ja ar to nerīkojas uzmanīgi vai ja to lieto nepareizi. Šis izstrādājums var izraisīt smagas vai nāvējošas traumas operatoram vai citām personām.
- Šo izstrādājumu nedrīkst lietot personas (tostarp bērni) ar ierobežotām kustībām, maņu vai garīgiem traucējumiem un personas ar nepietiekamu lietošanas pieredzi vai zināšanām, izņemot gadījumus, kad par šo personu drošību atbildīgā persona šīs personas uzrauga vai ir atbilstoši instruējus. Uzraugiet, lai bērni nespēlētos ar ierīci.
- Neļaujiet bērniem lietot šo ierīci vai uz turēties tās tuvumā. Tā kā iekārtu ir vienkārši iedarbināt, bērni to var nejausi iedarbināt. Tas var radīt smagu traumu. Tāpēc, ja iekārtu glabājat nomaļus, vienmēr atvienojiet akumulatoru.
- Nekādā gadījumā neļaujiet bērniem vai citām atbilstoši neapmācītām personām strādāt ar izstrādājumu, mainīt akumulatoru vai veikt tehnisko apkopi.

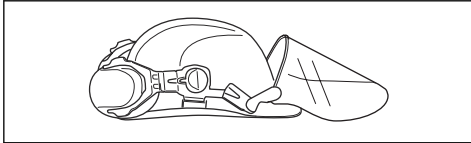
- Uzglabājiet ierīci slēdzamā vietā, lai tā nebūtu sasniedzama bērniem un nepiederošām personām.
- Glabāšanas un pārvietošanas laikā obligāti jāizmanto transportēšanas aizsargs.
- Turiet rokas un kājas drošā attālumā no griešanas mehānisma, jo īpaši iekārtas motora iedarbināšanas laikā.
- Pēc izstrādājuma izslēgšanas netuviniet plaukstas un pēdas griešanas ierīcei, līdz tā ir pilnībā apstājusies.
- Nenoveiciet sagrieztu materiālu un neļaujiet citiem ņemt sagrieztu materiālu, kad izstrādājums darbojas vai griešanas aprīkojums griežas, jo tas var radīt smagas traumas.
- Aterieties, ka jūs kā operators esat atbildīgs par cilvēku vai viņu īpašuma aizsardzību pret nelaimes gadījumiem vai apdraudējumu.
- Nekādā gadījumā bez ražotāja atļaujas nedrīkst mainīt šī izstrādājuma konstrukciju. Vienmēr izmantojiet oriģinālos piederumus. Neatļautas izmaiņas un/vai neatļauti piederumi var radīt smagas vai nāvējošas traumas izstrādājuma lietotājam un citiem. Jūsu garantija, iespējams, neattiecas uz bojājumiem vai atbildību, ko ir izraisījuši nesankcionēti piederumi vai rezerves daļu lietošana.
- Šo izstrādājumu drīkst lietot tikai kopā ar mūsu ieteiktajām griešanas ierīcēm, kas norādītas tehnisko datu sadaļā.
- Nekādā gadījumā nelietojiet izstrādājumu, kas ir pārveidots, neievērojot sākotnējo specifikāciju.
- Nekad nelietojiet bojātu izstrādājumu. Ievērojiet šajā rokasgrāmatā aprakstītās drošības pārbaudes, tehniskās apkopes un remonta norādījumus. Dažus apkopes un remonta darbus drīkst veikt tikai apmācīti un kvalificēti speciālisti. Skatiet norādījumus nodaļā Apkope.
- Darbs sliktos laikapstākļos ir nogurdinošs un bieži rada papildu risku. Paaugstinātā riska dēļ nav ieteicams izmantot izstrādājumu ļoti sliktos laikapstākļos, piemēram, biežā miglā, stiprā lietū, spēcīgā vējā, lielā aukstumā, negaisa laikā un tamlīdzīgos apstākļos.
- Nekad nestrādājiet, stāvot uz trepēm vai paliktna vai kāda cita nenostiprināta paaugstinājuma.
- Uzglabājiet izslēgtus izstrādājumu telpās — neizmantojiet izstrādājumu ir iuzglabā telpās.
- Nemiet vērā, ka visas iespējamās situācijas nav iespējams paredzēt. Vienmēr esiet piesardzīgi un izmantojiet veselo saprātu. Izvairieties no situācijām, kurās nejutaties īsti pārliecināti par notiekošo vai veicamajām darbībām. Ja pēc šo norādījumu izlasīšanas joprojām šaubāties par notiekošo vai veicamajām darbībām, pirms turpmākas rīcības konsultējieties ar kādu ekspertu.
- Strādājot sekojiet, lai nevienam cilvēkam vai dzīvniekam neatrastos jūsu darba vietai tuvāk par 15 metriem. Ja vairāki operatori strādā vienā darba vietā, drošības attālumam starp tiem jābūt ne mazākam par 15 metriem. Citādi var tikt radīta smaga trauma. Ja kāds tuvojās, nekavējoties apturiet izstrādājumu. Nekad nevēžējiet izstrādājumu, pirms neesat paskatījis atpakaļ un pārliecinājies, ka drošības zonā neviena nav.
- Ja griešanas ierīcē rodas nosprostojums izstrādājuma darbības laikā, apturiet un izslēdziet izstrādājumu. Pārliecinieties, ka griešanas ierīce pilnībā apstājas. Pirms izstrādājuma un/vai griešanas ierīces tīrīšanas, pārbaudes vai remontēšanas izņemiet akumulatoru.
- Nodrošiniet, lai cilvēki, dzīvnieki un citi apstākļi neietekmē izstrādājuma vadību, un tie nesaskaras ar griešanas ierīci vai nestāv ceļā priekšmetiem, ko var izsviest griešanas ierīce. Nelietojiet izstrādājumu, ja nelaimes gadījumā nav iespējams izsaukt palīdzību.
- Pārliecinieties, vai varat droši pārvietoties un stāvēt. Pārbaudiet, vai tuvumā nav šķēršļu (saknes, akmeņi, zari, bedres utt.), kas var traucēt, ja piepēši nepieciešams pārvietoties. Ievērojiet īpašu piesardzību, strādājot nogāzēs.
- Ejiet, nekādā gadījumā neskrieniet.
- Pārbaudiet darba zonu. Novāciet visus valģos priekšmetus, piemēram, akmeņus, stikla lauskas, naglas, tērauda stiepli, auklas un citus priekšmetus, kas var tikt izsviesti vai apfīties apkārtnē griezējam vai griezēja aizsargam.
- Uzmanieties no zaru gabaliņiem, kas tiek izmesti griešanas laikā. Negrieziet pārāk tuvu zemei, kur var tikt izsviesti akmeņi un citi priekšmeti.
- Gādājiet, lai aktivizēta izstrādājuma griešanas ierīce nesaskartos ar apgērbi vai ķermeņa daļām. Turiet izstrādājumu zem jostas līmeņa.
- Sargieties no izviesiem priekšmetiem. Vienmēr lietojiet apstiprinātus acu aizsarglīdzekļus. Nekad nesniedzieties pāri griešanas ierīces aizsargam. Akmeņi, gruzi un citi priekšmeti var tikt izsviesti un iekļūt acīs, izraisot akumu vai smagas traumas.
- Lietojot dzirdes aizsarglīdzekļus, vienmēr uzmanīgi klausieties, lai sadzirdētu brīdinājumu signālus vai saucienus. Kad produkts apstājas, vienmēr noņemiet dzirdes aizsarglīdzekļus.
- Ja rodas nevēlamas vibrācijas, izvelciet jaunu auklu un iestatiet pareizu garumu — tādējādi vibrācijas tiks novērstas.
- Ja izstrādājums rada normām neatbilstošas vibrācijas, apturiet tā darbību un izņemiet akumulatoru.
- Personām ar asinsrites traucējumiem pārmērīga atrašanās vibrāciju ietekmē vai izraisīt asinsrites vai nervu sistēmas saslimšanu. Ja jūtat pārmērīgas vibrācijas ietekmes simptomus, sazinieties ar ārstu. Tie var būt nejutīgums, tirpšana, dūrieni, sāpes, spēka zudums, ādas krāsas vai stāvokļa izmaiņas. Šie simptomi parasti ir novērojami pirkstos, rokās vai locītavās.
- Vienmēr turiet izstrādājumu ar abām rokām. Turiet izstrādājumu ķermeņa labajā pusē.

Individuālie aizsarglīdzekļi

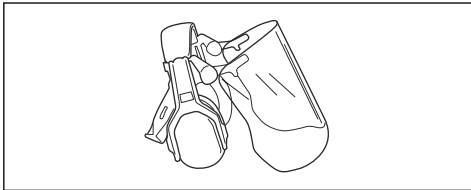


BRĪDINĀJUMS: Pirms sākat lietot izstrādājumu, izlasiet turpmāk izklāstītos brīdinājumus.

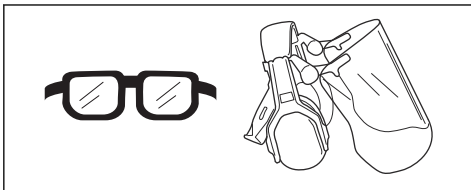
- Izmantojot izstrādājumu, vienmēr lietojiet apstiprinātus individuālos aizsarglīdzekļus. Šādi līdzekļi nevar pilnībā novērst traumu gūšanas risku, taču samazina traumu smaguma pakāpi, ja negadījums tomēr notiek. Ļaujiet izplatītajam palīdzēt jums izvēlēties pareizo aprīkojumu.
- Izmantojiet aizsargķiveri, ja pastāv krītošu priekšmetu draudi.



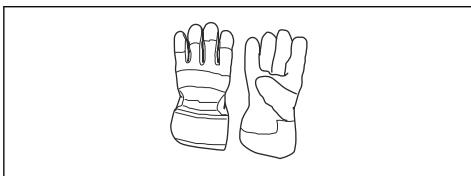
- Lietojiet tādus dzirdes aizsarglīdzekļus, kas nodrošina pietiekamu trokšņa slāpēšanu. Ilgstoša uzturēšanās troksnī var radīt būtiskus dzirdes bojājumus.



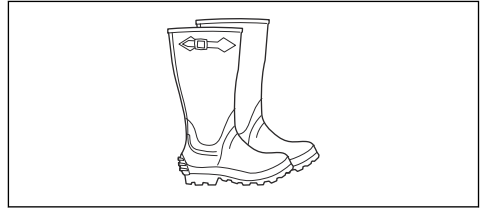
- Izmantojiet apstiprinātus acu aizsarglīdzekļus. Apstiprinātas aizsargbrilles ir jālieto arī tad, ja tiek izmantots sejsēgs. Apstiprinātas aizsargbrilles ir tādas, kas atbilst standarta ANSI Z87.1 prasībām ASV vai standarta EN 166 prasībām ES valstīs.



- Vajadzības gadījumā izmantojiet cimdus, piemēram, piestiprinot, pārbaudot vai fīrot griešanas ierīci.



- Valkājiet neslīdošus un stabilus zābakus.



- Lietojiet izturīga auduma apģērbu. Vienmēr valkājiet biezas, garas bikses un apģērbu ar garām piedurknēm. Nevalkājiet vaļīgu apģērbu, kas viegli var iekerties krūmos un zaros. Nenēsājiet rotaslietas, nevelciet šortus, sandales un nestrādājiet basām kājām. Sakārtojiet matus droši virs pleciem.
- Gādājiet, lai tuvumā būtu pirmās palīdzības piederumi.



Izstrādājuma drošības ierīces



BRĪDINĀJUMS: Pirms sākat lietot izstrādājumu, izlasiet tālāk izklāstītās brīdinājuma instrukcijas.

Šajā sadaļā ir izskaidrota izstrādājuma drošības aprīkojuma nozīme, tā mērķis un veidi, kā tiek veikta tā pārbaude un apkope, lai garantētu drošības aprīkojuma pareizu darbību. Lai noskaidrotu, kurā izstrādājuma vietā atrodas šīs daļas, skatiet norādījumus sadaļā *levads lpp. 32*.

Šī izstrādājuma darbmūžs var saīsināties un var palielināties nelaimes gadījumu risks, ja izstrādājuma apkope netiek veikta pareizi un ja apkope un/vai remonts netiek veikts profesionāli. Ja nepieciešama papildu informācija, lūdzu, sazinieties ar tuvāko izplatītāju, kas nodrošina apkopi.



BRĪDINĀJUMS: Nekādā gadījumā nelietojiet izstrādājumu ar bojātu drošības aprīkojumu. Izstrādājuma drošības aprīkojums ir jāpārbauda un jāuztur, pamatojoties uz šajā nodaļā izklāstīto informāciju. Ja izstrādājums neatbilst iepriekš aprakstīto pārbaudu prasībām, sazinieties ar vietējo remontdarbniču, lai izstrādājumu saremontētu.

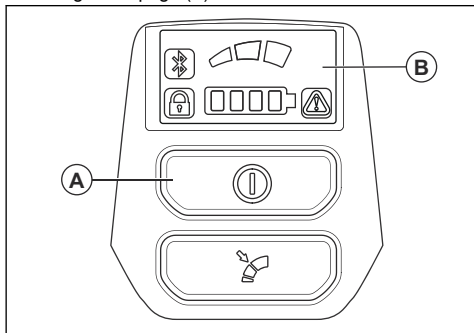


IEVĒROJIET: Izstrādājuma apkopi un remontu drīkst veikt tikai īpaši apmācīti tehniķi. Tas jo īpaši attiecas uz izstrādājuma drošības aprīkojumu. Ja izstrādājums neatbilst zemāk aprakstīto pārbaudu

prasībām, sazinieties ar apkopes pakalpojumu nodrošinātāju. Jebkura mūsu izstrādājuma iegāde garantē profesionāla remonta un apkopes pieejamību. Ja mazumtirgotājs, pie kura iegādājāties izstrādājumu, nav apkopi veicošs izplatītājs, uzziniet no viņa tuvākā apkopes veicēja adresi.

Tastatūras pārbaude

1. Nospiediet un turiet nospiestu iedarbināšanas/izslēgšanas pogu (A).

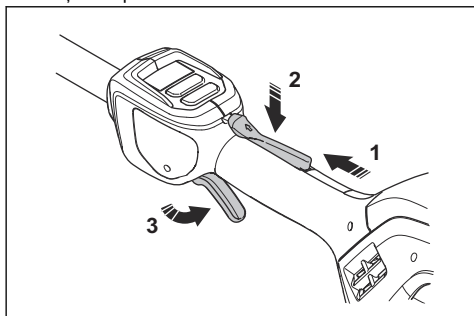


- a) Izstrādājums ir ieslēgts, ja iedegas displejs (B).
- b) Izstrādājums ir izslēgts, ja displejs izdziest.

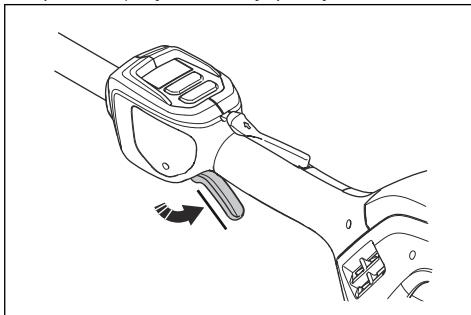
2. Ja displejā iedegas vai mirgo brīdinājuma indikators, skatiet šeit: *Tastatūra lpp. 43*.

Spēka sprūda bloķētāja pārbaude

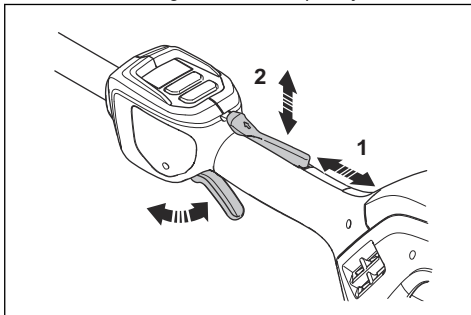
Spēka sprūda aizturis ir paredzēts nejaušas iedarbināšanas novēršanai. Ja stumsit spēka sprūdu uz priekšu (1) un pēc tam piespiedīsiet spēka sprūdu pie roktura (2), spēka sprūds (3) tiks atbrīvots. Atlaižot rokturi, spēka sprūds un spēka sprūda bloķētājs atgriežas sākuma pozīcijās. Šo darbību nodrošina trīs atsevišķas atsperes.



1. Pārbaudiet, vai spēka sprūds ir nobloķēts, kad spēka sprūda bloķētājs ir sākotnējā pozīcijā.



2. Nospiediet spēka sprūdu un pārbaudiet, vai pēc atlaišanas tas atgriežas sākuma pozīcijā.



3. Pārbaudiet, vai spēka sprūds un spēka sprūda bloķētājs brīvi kustas un atgriežas atsperes darbības pareizi.
4. Iedarbiniet izstrādājumu, skatiet *Izstrādājuma iedarbināšana lpp. 41*.
5. Palieliniet ātrumu līdz maksimālajam ātrumam.
6. Atlaidiet spēka sprūdu un pārbaudiet, vai griešanas ierīce apstājas un paliek nekustīga.

Norādījumi par drošu uzstādīšanu



BRĪDINĀJUMS: Lasiet šo elektriskās ierīces rokasgrāmatu kopā ar apstiprināto piederumu rokasgrāmatu.

- Pirms izstrādājuma sagatavošanas darbam izņemiet no tā akumulatoru.
- Izmantojiet apstiprinātus aizsargcimdus.
- Bojāts vai nepareizs aizsargs var radīt traumu. Neizmantojiet griešanas ierīci, kam nav piestiprināts apstiprināts aizsargs.
- Pirms ieslēgt izstrādājumu, pārliecinieties, ka pārsegs un vārpsta ir uzmontēta pareizi.
- Ja stiprinājuma (drošības jostas) komplektācijā ir palīgierīce, stiprinājums (drošības josta) ir pareizi jāpievieno pie izstrādājuma. Stiprinājums (drošības

josta) padara ekspluatāciju drošu, kā arī operatora vai citu personu traumas.

Norādījumi par drošu apkopi



BRĪDINĀJUMS: Pirms veicat produkta apkopi, izlasiet brīdinājuma norādījumus.

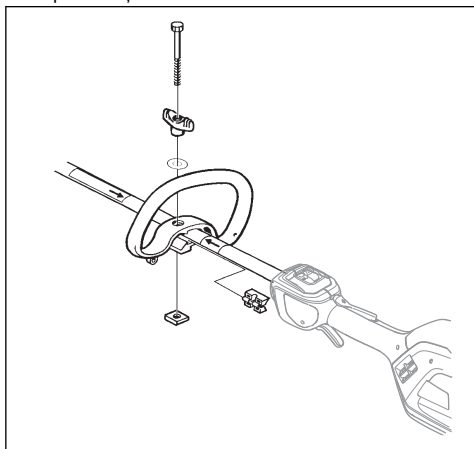
- Noņemiet akumulatoru, pirms veicat apkopi, citas pārbaudes vai montējat produktu.
- Operators drīkst veikt tikai šajā lietotāja rokasgrāmatā norādītos apkopes un servisa darbus. Par plašākiem apkopes un servisa darbiem sazinieties ar jūsu apkopes nodrošinātāju.
- Neīrīet akumulatoru un tā lādētāju ar ūdeni. Spēcīgs mazgāšanas līdzeklis var radīt plastmasas bojājumus.

- Neveicot apkopi, samazinās produkta dzīves cikls un palielinās nelaiemes gadījumu risks.
- Īpaša apmācība ir nepieciešama visiem apkopes un remontdarbiem, jo īpaši šī produkta drošības ierīcēm. Ja visas šajā lietotāja rokasgrāmatā norādītās pārbaudes netiek apstiprinātas pēc apkopes veikšanas, sazinieties ar apkopes nodrošinātāju. Mēs garantējam profesionālu remontdarbu un apkopes pieejamību jūsu produktam.
- Vienmēr izmantojiet tikai oriģinālās detaļas.
- Labojot griešanas ierīci, noteikti izmantojiet izturīgus cimdus. Asmeņi ir ļoti asi, tāpēc ļoti vienkārši var gūt traumas.

Montāža

Cilpas roktura montāža

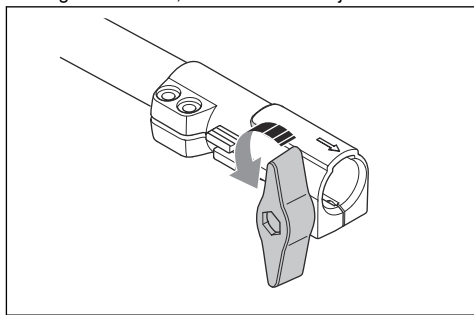
1. Piestipriniet cilpas rokturi uz stieņa vietā starp bultiņām. Nenovietojiet cilpveida rokturi vai uzkares cilpu uz etiķetes.



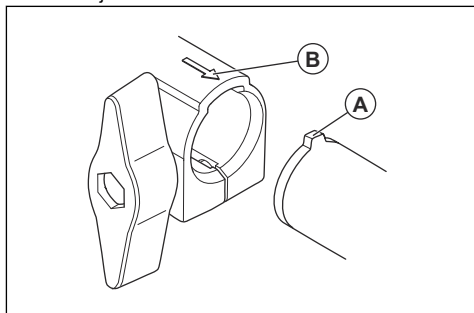
2. Iebīdīet starpliuku cilpas roktura atverē.
3. Piestipriniet uzgriezni, rokturi un skrūvi; nepārvelciet.
4. Pielāgojiet izstrādājumu ērtā darba stāvoklī.
5. Pievelciet skrūvi.

Divdaļīgās vārpstas montāža

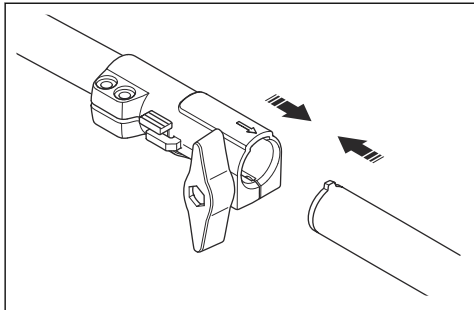
1. Pagrieziet rokturi, lai atlaistu savienojumu.



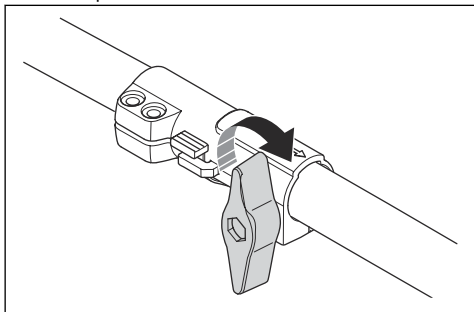
2. Salāgojiet fiksatoru (A) ar bultiņu (B) uz savienojuma.



3. Iebīdiet vārpstu savienojumā, līdz vārpsta fiksējas.

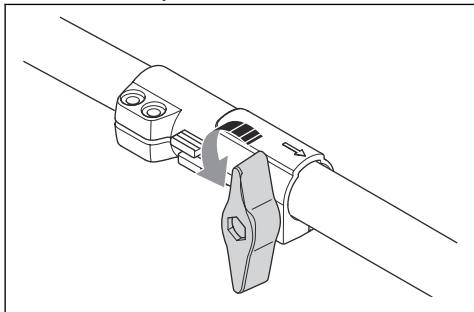


4. Pilnībā pievelciet rokturi.



Divdaļīgās vārpstas izjaukšana

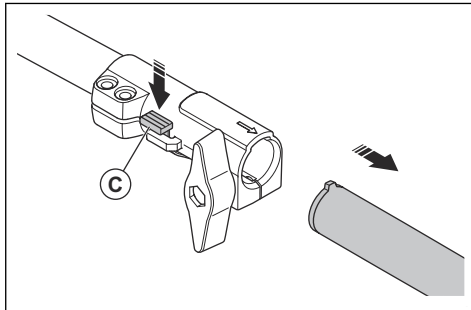
1. Pagrieziet rokturi trīs apgriezienus vai vairāk, lai atlaistu savienojumu.



2. Turiet nospiestu pogu (C).

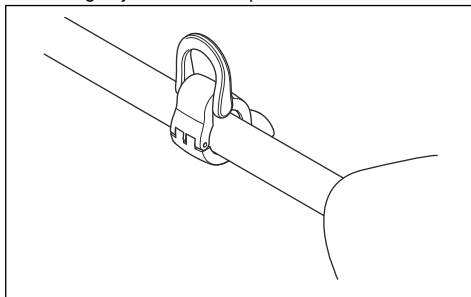
3. Turiet cieši vārpstas galu, pie kura ir piestiprināts motors.

4. Izvelciet ierīci no savienojuma.



Piekares gredzena uzstādīšana (ja pieejams)

1. Uzstādi piekares gredzenu starp bultām uz aizmugurējā roktura un cilpveida roktura.



Piezīme: Nenovietojiet cilpveida rokturi uz uzlīmes.

2. Noregulējiet gredzenu tā, lai izstrādājums atrastos līdzsvarā un to būtu viegli lietot.

Lietošana

Ievads



BRĪDINĀJUMS: Pirms produkta lietošanas izlasiet un izprotiet drošības norādījumus.

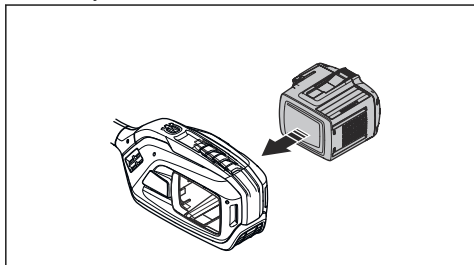
Akumulatoru savienošana ar produktu



BRĪDINĀJUMS: Produktā izmantojiet tikai Husqvarna oriģinālos akumulatorus.

1. Pārļiecinieties, vai akumulators ir pilnībā uzlādēts.

2. Iebīdiēt akumulatoru izstrādājuma akumulatora turētājā. Atskatot klikšķim, akumulators automātiski nofiksējas.



IEVĒROJIET: Ja akumulators viegli neieslīd akumulatora turētājā, akumulators nav pareizi uzstādīts. Pretējā gadījumā izstrādājums var tikt bojāts.

3. Pārlicinieties, vai akumulators ir pareizi uzstādīts.

Darba pozīcija

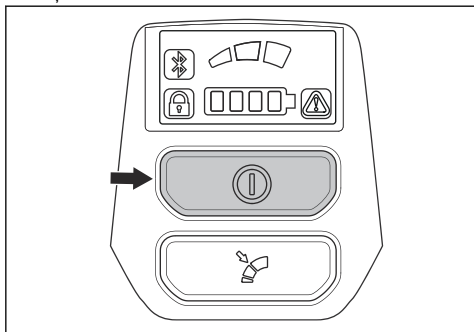
- Turiet izstrādājumu ar abām rokām.
- Turiet izstrādājumu ķermeņa labajā pusē.
- Turiet griešanas ierīci zem vidukļa līnijas.
- Netuviniet ķermeņa daļas karstām virsmām.
- Netuviniet ķermeņa daļas griešanas ierīcei.

Pirms izstrādājuma darbināšanas

- Pārbaudiet darba zonu, lai pārlicinātos, ka zināt virsmas veidu, zemes slīpumu un to, vai ir šķēršļi, piemēram, akmeņi, zari un grāvji.
- Veiciet rūpīgu izstrādājuma pārbaudi.
- Veiciet drošības pārbaudes, uzturēšanu un apkopi, kas aprakstīta šajā rokasgrāmatā.
- Pārlicinieties, vai visi pārsegi, aizsargi, rokturi un piederumi ir pareizi piestiprināti un nav bojāti.

Izstrādājuma iedarbināšana

1. Nospiediet un turiet ieslēgšanas pogu, līdz iedegas zaļais LED indikators.

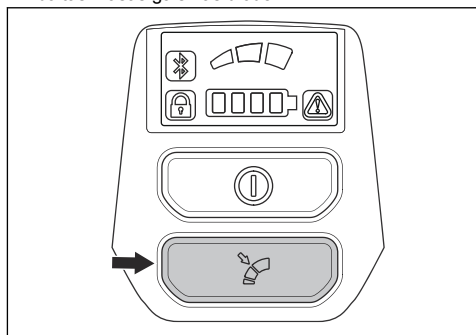


2. Regulējiet ātrumu ar pedziņas mēlīti.

Maksimālā ātruma ierobežošana ar režīma pogu

Izstrādājumam ir režīma funkcija. Izmantojot režīma pogu, operators var ierobežot maksimālo apgriezumu skaitu. Režīma pogai ir trīs ātruma līmeņi. Zemāks līmenis paildzina izstrādājuma darbības laiku. Režīma pogai ir trīs ātruma līmeņi. Zemāks līmenis paildzina izstrādājuma darbības laiku. Izmantojiet 1. un 2. līmeni, ja darbībai nav nepieciešams maksimāls ātrums/ maksimāla jauda. Ja darba apstākļiem ir nepieciešami maksimālie apgriezumi/pilna jauda, izmantojiet 3. līmeni. Neizmantojiet darbam augstāku līmeni, nekā tas ir nepieciešams.

1. Nospiediet režīma pogu, lai iestatītu maksimālā ātruma ierobežojumu. Ja funkcija ir ieslēgta, iedegas baltas krāsas gaismas diode.



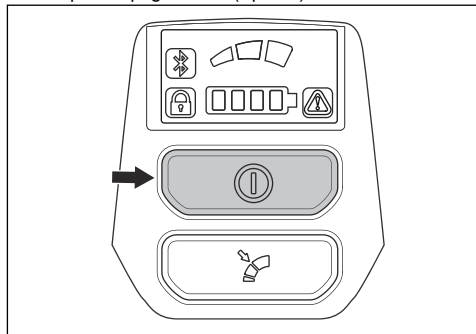
2. Vēlreiz nospiediet režīma pogu, lai izvēlētos nākamo ātruma līmeni.

Automātiskās izslēgšanas funkcija

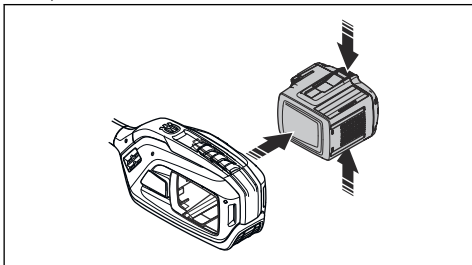
Izstrādājumam ir izslēgšanas funkcija, kas izslēdz izstrādājumu, ja tas netiek izmantots.

Izstrādājuma izslēgšana

1. Atlaidiet spēka sprūdu vai spēka sprūda aizturi.
2. Nospiediet pogu STOP (Apturēt).



3. Nospiediet atlaišanas pogas uz akumulatora un izņemiet akumulatoru.



Apkope

Ievads



BRĪDINĀJUMS: Pirms veicat apkopes darbības, izlasiet nodaļu par drošību un pārliecinieties, vai saprotat to.

Apkopes grafiks



BRĪDINĀJUMS: Pirms veicat apkopi, izņemiet akumulatoru.

Tālāk ir redzams produkta apkopes darbību saraksts.

Apkope	Katru dienu	Reizi nedēļā	Reizi mēnesī
Tīriet izstrādājuma ārējās daļas ar sausu drānu. Neizmantojiet ūdeni.	X		
Pārliecinieties, vai iedarbināšanas/apturēšanas poga darbojas pareizi un nav bojāta.	X		
Pārbaudiet, vai piedziņas mēlīte un piedziņas mēlītes bloķēšanas funkcija darbojas pareizi un atbilstoši drošības noteikumiem.	X		
Pārliecinieties, ka visas vadības ierīces darbojas un nav bojātas.	X		
Rokturiem jābūt sausiem un tīriem no smērvielas un eļļas.	X		
Pārliecinieties, vai skrūves un uzgriežņi ir stingri pievilkti.	X		
Pārbaudiet, vai darbojas akumulatora atbrīvošanas pogas un vai tās fiksē vietā izstrādājuma akumulatoru.	X		
Pārliecinieties, vai akumulators nav bojāts.	X		
Pārliecinieties, vai akumulators ir uzlādēts.	X		
Pārbaudiet, vai akumulatora lādētājs nav bojāts un darbojas pareizi.	X		
Pārbaudiet visus kabeļus un savienojumus. Pārliecinieties, vai tie nav bojāti un netīri.		X	
Pārbaudiet savienojumus starp akumulatoru un izstrādājumu. Pārbaudiet savienojumu starp akumulatoru un akumulatora lādētāju.			X

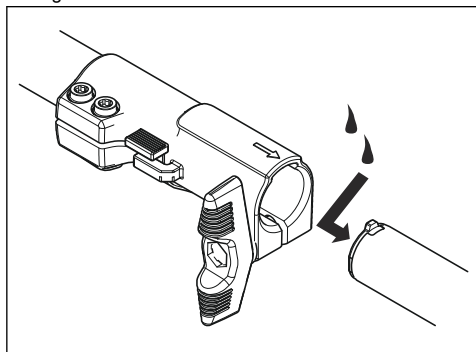
Produkta, akumulatora un akumulatora lādētāja tīrīšana

1. Pēc lietošanas tīriet produktu ar sausu drānu.

2. Tīriet akumulatoru un akumulatora lādētāju ar sausu drānu. Akumulatora vadotnes sliedēm ir vienmēr jābūt tīrām.
3. Pārliecinieties, vai akumulatora un akumulatora lādētāja spaiļi ir tīras, pirms akumulators tiek ievietots akumulatora lādētājā vai produktā.

Divdaļīgs stienis

Ielieciet dzenamās vārpstas galu ik pēc katrām 30 darba stundām. Pretējā gadījumā dzenamās vārpstas gali (dalīts savienojums) modeļos ar divdaļīgo stieni iestrēgs.



Problēmu novēršana

Tastatūra

LED indikatoru displejs	Iespējamās kļūmes	Iespējamā rīcība
Mirgo zaļš aktivizēšanas LED indikators	Akumulators izlādējies.	Uzlādējiet akumulatoru.
Mirgo sarkans kļūdu LED indikators	Pārslodze.	Griešanas ierīce ir iestrēgusi, izslēdziet izstrādājumu. Izņemiet akumulatoru. Notīriet griešanas ierīci no nevēlamajiem materiāliem.
	Temperatūras nobīde.	Ļaujiet produktam atdzist.
	Spēka sprūds un aktivizēšanas pogas tiek nospiesti vienlaicīgi.	Atlaidiet spēka sprūdu, lai izstrādājums tiktu aktivizēts.
Izstrādājums nesāk darboties	Akumulatora savienotajos iekļuvuši netīrumi.	Notīriet akumulatora savienotājus, izmantojot saspieztu gaisu vai mīkstu birsti.
Kļūdas LED indikators deg ar sarkanu gaismu	Produktam ir nepieciešama apkope.	Sazinieties ar apkopes pārstāvi.

Pārvadāšana, glabāšana un utilizēšana

Pārvadāšana un uzglabāšana

- Komplektācijā iekļautie litija jonu akumulatori atbilst bīstamo preču normatīvo aktu prasībām.
- Ievērojiet īpašās prasības, kas sniegtas uz iepakojuma un uzlīmēm attiecībā uz komerciālu transportēšanu, kā arī trešo pušu un sūtīšanas agentu prasības.
- Pirms nosūtīt izstrādājumu, konsultējieties ar bīstamo preču apstrādes speciālistu. Ievērojiet visus spēkā esošos valsts likumus.
- Kad ievietojat akumulatoru iepakojumā, atvērtiem kontaktiem pievienojiet līmlenti. Ievietojiet akumulatoru iepakojumā cieši, lai novērstu kustēšanos.

- Transportēšanas vai glabāšanas nolūkos izņēmiēt akumulatoru.
- Novietojiet akumulatoru un akumulatora lādētāju sausā vietā, kuru neietekmē mitrums un sals.
- Neglabājiet akumulatoru vietās, kur var rasties statiskā elektrība. Neglabājiet akumulatoru metāla kārbā.
- Novietojiet akumulatoru glabāšanai vietā, kur temperatūra ir diapazonā no 5 °C/41 °F līdz 25 °C/ 77 °F un ko neskar tieša saules gaisma.
- Novietojiet lādētāju glabāšanai vietā, kur temperatūra ir diapazonā no 5 °C/41 °F līdz 45 °C/ 113 °F un ko neskar tieša saules gaisma.
- Izmantojiet akumulatoru lādētāju tikai tad, ja apkārtējā temperatūra ir diapazonā no 5 °C/41 °F līdz 40 °C/104 °F.
- Pirms akumulatoru novietojat ilgstošai uzglabāšanai, uzlādējiet to par 30–50%.
- Novietojiet akumulatora lādētāju slēgtā un sausā vietā.
- Uzglabāšanas laikā neturiet akumulatoru lādētāja tuvumā. Nelaujiet bērniem un citām nesankcionētām

personām pieskarties aprīkojumam. Glabājiet aprīkojumu slēdzamā vietā.

- Noīriet izstrādājumu un veiciet pilnu apkopi, pirms novietojat to ilgstošai glabāšanai.
- Izmantojiet transportēšanas aizsargu uz izstrādājuma, lai novērstu traumas vai izstrādājuma bojājumus transportēšanas vai glabāšanas laikā.
- Transportēšanas laikā droši nostipriniet izstrādājumu.

Akumulatora, lādētāja un produkta likvidācija

Simboli uz izstrādājuma vai tā iepakojuma norāda, ka šis izstrādājums nav sadzīves atkritums. Utilizējiet to elektrisko un elektronisko ierīču pārstrādes uzņēmumā. Tādējādi tiek samazināta kaitīgā ietekme uz vidi un cilvēkiem.

Lai saņemtu papildinformāciju par izstrādājuma pārstrādi, sazinieties ar vietējām iestādēm, māsājaimniecības atkritumu savākšanas pakālpajumu sniedzēju vai izplatītāju.

Tehniskie dati

Tehniskie dati

	325iLK kopā ar apstiprinātajiem pierderumiem
Motors	
Motora tips	BLDC (bezvadu) 36 V
Piedziņas vārpstas apgriezīenu skaits, apgr./min	8400
Svars	
Svars (tikai elektriskā ierīce), kg	2,9
Trokšņa emisija^{17, 18}	
Skaņas jaudas līmenis, izmērītais dB (A)	89-103
Skaņas jaudas līmenis, garantētais L _{WA} dB (A)	90-106
Trokšņu līmeņi^{19, 20}	
Ekvivalents skaņas spiediena līmenis pie lietotāja auss, mērīts saskaņā ar standarta ISO 22868 prasībām, dB (A)	78-93

¹⁷ Saskaņā ar EK Direktīvu 2000/14/EK, trokšņa emisija apkārtējā vidē ir mērīta kā trokšņa jauda (LWA). Ierīces novērotais skaņas intensitātes līmenis ir izmērīts ar pievienotu oriģinālo griešanas ierīci, kas veic darbu augstākajā līmenī. Atšķirība starp garantēto un izmērīto skaņas jaudas līmeni ir tāda, ka garantētā skaņas intensitātes līmeņa mērījumu rezultāts ietver arī izkliedi mērījuma rezultātā un atšķirības dažādām tā paša modeļa ierīcēm atbilstoši direktīvai 2000/14/EK.

¹⁸ Trokšņa līmeņa diapazons norāda mērījumos iegūtās vērtības — no zemākās līdz augstākajai.

¹⁹ Sniegtajos datos par skaņas spiediena līmeni ierīcei ir tipiska 3 dB (A) statistiskā izkliede (standarta novirze), mērīts ar piestiprinātu oriģinālo ierīci, kas veic darbu augstākajā līmenī.

²⁰ Trokšņa līmeņa diapazons norāda mērījumos iegūtās vērtības — no zemākās līdz augstākajai.

	325iLK kopā ar apstiprinātajiem piederumiem
Vibrācijas līmeņi^{21, 22}	
Vibrācijas līmeņi pie rokturiem, mērīti atbilstoši standartam ISO 22867, m/s ²	1,3-5,5/1,1-3,1

Apstiprinātie akumulatori

Akumulators	BLI 200
Tips	Litija jonu
Akumulatora kapacitāte, Ah	5,2
Nominālais spriegums, V	36
Svars, kg (mārciņas)	1,3 (2,9)

Apstiprinātie akumulatoru lādētāji

Akumulatora lādētājs	QC330
Ieejas spriegums, V	100–240
Frekvence, Hz	50-60
Jauda, W	330

Piederumi

Palīgierīce

Apstiprinātās palīgierīces	Palīgierīces numurs ²³	Palīgierīču grupa ²⁴	Izmanto sekojošiem modeļiem
Krūmgrieža palīgierīce BCA850	1	1-10	325iLK
Pūtēja palīgierīce BA101	11	11-20	325iLK
Griešanas aprīkojums ECA850	21	21-30	325iLK

²¹ Sniegtajos datos par vibrācijas līmeņi ir tipiska 2 m/s² statistiskā izkliede (standarta novirze). Vibrācijas līmeņu, akumulatora un sadegšanas produktu salīdzinājumam izmantojiet vibrācijas kalkulatoru. <https://www.husqvarna.com/uk/services-solutions/vibration-calculator/>.

²² Trokšņa līmeņa diapazons norāda mērījumu iegūtās vērtības — no zemākās līdz augstākajai.

²³ Šis ir konkrētās apstiprinātās palīgierīces numurs palīgierīču grupas ietvaros.

²⁴ Apstiprinātās palīgierīces tiek grupētas palīgierīču grupās. Katrai palīgierīces grupai ir līdzīgas funkcijas un uzlīmes.

Apstiprinātās palīgierīces	Palīgierīces numurs ²³	Palīgierīču grupa ²⁴	Izmanto sekojošiem modeļiem
Griešanas aprīkojums ESA850	22	21-30	325iLK
Dzīvžogu šķēru palīgierīce HA850	31	31-40	325iLK
Kāta zāģa palīgierīce PAX730	41	41-50	325iLK
Kāta zāģa palīgierīce PAX1100	42	41-50	325iLK
Zāģa palīgierīce PA1100	43	41-50	325iLK
Tīrās slaucīšanas palīgierīce SR600-2	51	51-60	325iLK
Saru sukas palīgierīce BR600	52	51-60	325iLK
Skarifikatora palīgierīce DT600	53	51-60	325iLK
Kultivatora palīgierīce CA230	54	51-60	325iLK

²³ Šis ir konkrētās apstiprinātās palīgierīces numurs palīgierīču grupas ietvaros.

²⁴ Apstiprinātās palīgierīces tiek grupētas palīgierīču grupās. Katrai palīgierīces grupai ir līdzīgas funkcijas un uzlīmes.

EK atbilstības deklarācija

EK atbilstības deklarācija

Husqvarna AB, SE-561 82 Huskvarna, Sweden, tel: +46-36-146500, ar šo apliecina, ka akumulators Husqvarna 325iLK, sākot ar 2019. gada sērijas numuriem (gadskaitlis, kam seko sērijas numurs, ir norādīts uz datu plāksnītes), kopā ar palīgierīci, kas ir norādīta šajā rokasgrāmatā atbilst šo PADOMES DIREKTĪVU prasībām:

- 2006. gada 17. maijs, Direktīva **2006/42/EK**, "par mašīnu tehniku".
- 2014. gada 26. februāra direktīva **2014/30/ES** "par elektromagnētisko saderību".
- 2000. gada 8. maija direktīva **2000/14/EK** "par trokšņa emisiju vidē".
- 2011. gada 8. jūnija Direktīva **2011/65/ES** par "dažu bīstamu vielu izmantošanas ierobežošanu elektriskās un elektroniskās iekārtās".

Ir piemēroti šādi standarti: IEC 62841-1:2014, EN ISO 11806-1:2011, IEC 60335-1:2016, IEC60335-2-100:2002, ISO 11449:1994, IEC 62841-4-2:2017, EN ISO 11680-1:2011, EN 61000-6-3:2007+A1:2011, EN 61000-6-1:2016, EN 50581:2012

RISE SMP Svensk Maskinprovning AB, Box 7035, SE-750 07 Uppsala, Sweden, Box 7035, SE-750 07 Uppsala, Sweden ir veicis brīvprātīgu tipa pārbaudi Husqvarna AB vārdā. Sertifikāta numurs: SEC/19/2539

RISE SMP Svensk Maskinprovning AB ir arī pārbaudījis atbilstību Eiropas Padomes direktīvas 2000/14/EK V pielikumam. Sertifikāta numurs: 01/1610/010

Lai iegūtu informāciju par trokšņa izplūdi, skatiet sadaļu *Tehniskie dati lpp. 44.*

Huskvarna, 2019-12-20



Pērs Martinsons (Pär Martinsson), izstrādes nodaļas vadītājs (pilnvarotais Husqvarna AB pārstāvis, kas atbild par tehnisko dokumentāciju)



www.husqvarna.com

Originalaaijuhend
Originalios instrukcijos
Lietošanas pamācība

1142131-40



2019-12-09