



# Husqvarna®



## 550iBTX

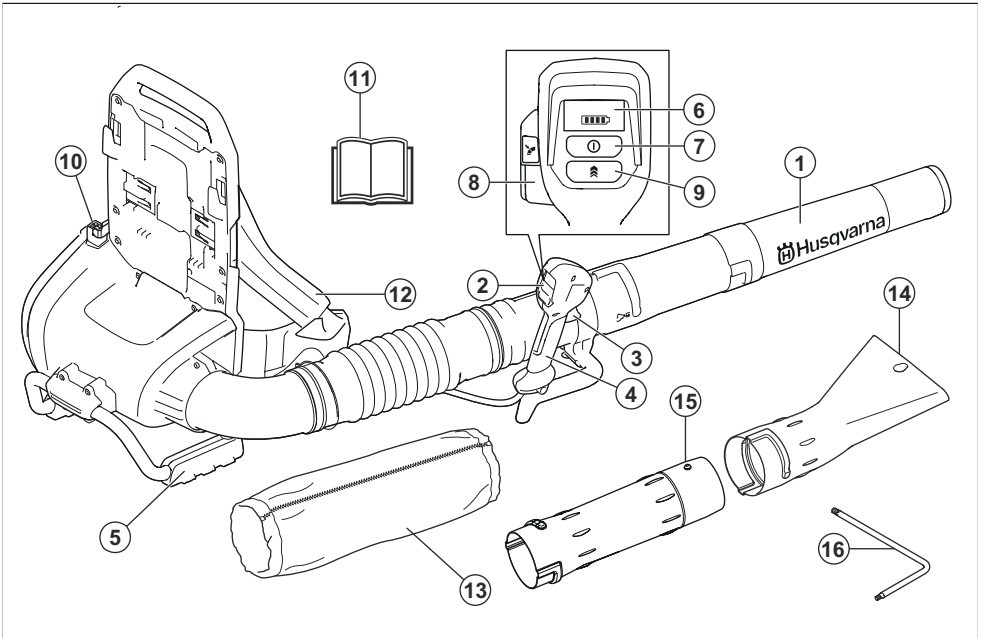
|    |                      |       |
|----|----------------------|-------|
| ET | Kasutusjuhend        | 2-21  |
| LV | Lietošanas pamācība  | 22-42 |
| LT | Operatoriaus vadovas | 43-63 |

## Sisukord

|                   |    |   |    |
|-------------------|----|---|----|
| Sissejuhatus..... | 2  | Transportimine, hoivulepanek ja utiliseerimine..... | 18 |
| Ohutus.....       | 3  | Tehnilised andmed.....                              | 18 |
| Kokkupanek.....   | 13 | Lisavarustus.....                                   | 20 |
| Töö.....          | 15 | EÜ vastavusdeklaratsioon.....                       | 21 |
| Hooldamine.....   | 17 | Registreeritud kaubamärgid.....                     | 21 |
| Veaotsing.....    | 18 |   |    |

## Sissejuhatus

### Toote ülevaade



1. Puhurseadme otsak
2. Klahvistik
3. Toitelüliti
4. Käepide
5. Klienditugi
6. Klahvistiku kuva
7. Sisse- ja väljalülitamisnupp
8. Cruise control: Määrake töö jaoks optimaalne õhuvoolu tugevus
9. Boost mode: Õhuvoolu suurendamine
10. Akukonnektor
11. Kasutusjuhend
12. Seljakoti rakmed
13. Ümbris
14. Lameotsak
15. Vahetoru
16. Kuuskantvõti

### Toote kirjeldus

See toode on elektrimootoriga akutoitel seljaskantav puhurseade.

Me teeme pidevalt tööd, et tõsta teie ohutust ja tõhusust töötamisel. Lisateabe saamiseks võtke ühendust hooldusesindajaga.

## Kasutusotstarve

Kasutage toodet lehtede või muu soovimatu materjali ärapuhumiseks näiteks murult, teeradadelt ja asfalteedelt.

## Sümbolid tootel



Hoiatus! Puhur võib olla ohtlik! Hooletu või väär käsitlemine võib põhjustada kasutaja või teiste isikute raskeid kehavigastusi või hukkumise. Äärmiselt oluline on käesolev kasutusjuhend läbi lugeda ja selle sisust aru saada. Enne seadme kasutamist lugege kasutusjuhend põhjalikult läbi, et kõik juhised oleksid täiesti arusaadavad.



Kandke heakskiidetud kaitseprille.



Alalisvool.



Ümbritsevasse keskkonda leviv müra vastavalt Euroopa Ühenduse direktiivile. Seadme müratase on näidatud tehniliste andmete peatükis ja sildil.



Seadmel või selle pakendil olevad sümbolid viitavad, et antud seadet ei tohi visata olmeprügi hulka. Seade tuleb kõrvaldada vastavas taaskasutuspunktis.



See seade vastab kehtivatele EÜ direktiividele.



Kaitske veepritsmete eest.



LED-hoiatustuli



Käivitus- ja seiskamisnupp



Nupp Boost mode



Nupp Cruise control



Kui toode kasutab Bluetooth®-i juhtmeta tehnikat. Sümbol Bluetooth® on näidatud toote nimesildil. Vt jaotist *Juhtmeta Bluetooth®-tehnoloogia lk 15*.



Puhurseadme kasutaja on kohustatud tagama, et inimesed ja loomad ei tuleks töö ajal lähemale kui 15 m. Kui samas kohas töötab mitu seadmekasutajat, peab ohutusvahemaa olema vähemalt 15 meetrit. Puhurseade võib jõuliselt liigutada objekte, mis võivad tagasi pörkuda. Soovitusliku ohutusvarustuse mittekasutamisel võib see põhjustada tõsiseid silmavigastusi.



aaaa nn xxxxx

Andmesildilt leiate seerianumbri. **aaaa** on tootmisaasta, **nn** on tootmisnädal ja **xxxxx** on järjekorranumber.

## Tootevastutus

Tootevastutusseaduste alusel ei vastuta me tootest tingitud kahjustuste eest, kui:

- toodet on valesti parandatud;
- toote parandamisel on kasutatud osi, mis ei ole tootja poolt valmistatud või heaks kiidetud;
- tootel on kasutatud tarvikut, mis ei ole tootja poolt valmistatud või heaks kiidetud;
- toodet ei ole parandatud volitatud hoolduskeskuses või volitatud isiku poolt.

## Ohutus

### Ohutuse määratlused

Mõistetega „hoiatus”, „ettevaatust” ja „märkus”

juhitakse tähelepanu eriti olulistele kohtadele kasutusjuhendis.



**HOIATUS:** Tähistab kasutusjuhendi juhiste eiramise korral kasutaja või kõrvalseisjate kehavigastuse või surmaga lõppeva õnnetuse ohtu.



**ETTEVAATUST:** Tähistab kasutusjuhendi juhiste eiramise korral seadme, muude esemete või läheduses asuvate objektide kahjustamise ohtu.

**Märkus:** Tähistab antud olukorras vajalikku lisateavet.

## Sissejuhatus



**HOIATUS:** Lugege kõik ohutusalsed hoiatused ja kõik juhised läbi. Hoiatuste ja juhiste eiramine võib põhjustada elektrilöögi, tulekahju ja/või raskeid vigastusi.

### Üldised ohutusalsed märkused elektritööriistade kohta

#### Kontroll enne käivitamist

- Vaadake üle tööpiirkond. Kõrvaldage kõik lahtised

esemed, nt kivid, klaasikillud, naelad, traadid, nõõrid jms, mis võiksid õhku paiskuda.

- Eemaldage alati aku, et seade juhuslikult ei käivituks. Enne seadme hooldamist tuleb aku alati lahutada.
- Enne masina kasutamist ning pärast löõgi saamist tuleb kontrollida kulumis- ja kahjustusmärke ning masinat vajadusel remontida.
- Kasutage ainult originaalvaruosi.
- Seadme kasutaja on kohustatud jälgima, et inimesed ja loomad ei tuleks töö ajal lähemale kui 15 m. Kui samas kohas töötab mitu kasutajat, peab ohutusvahemaa olema vähemalt 15 meetrit.
- Tehke masinale enne kasutamist üldine ülevaatus, vt hooldusgraafikut.
- Kasutamist võivad piirata riiklikud või kohalikud seadused. Järgige kõiki määrusi.

### Inimeste kaitsmine

- Olge elektritööriista kasutamisel tähelepanelik, jälgige oma tegevust ja kasutage tervet mõistust. Ärge kasutage elektritööriista, kui

## **olete väsinud või uimastite, alkoholi või ravimite mõju all.**

Hetkeline tähelepanematus elektritööriistade kasutamise ajal võib lõppeda tõsiste kehavigastustega.

- Hoidke kõrvalseisjad eemale.
- Seda seadet ei tohi kasutada isikud (sh lapsed), kellel on nõrgemad füüsilised, sensoorsed või vaimsed võimed või puudulikud teadmised ja kogemused, välja arvatud juhul, kui neid jälgitakse või juhendatakse seadme kasutamisel isiku poolt, kes vastutab nende ohutuse eest. Lapsi tuleb jälgida, et nad seadmega ei mängiks.
- Ärge kunagi lubage seadet ega akut kasutada või hooldada lastel ega teistel isikutel, kes pole seadme ja/või aku kasutamise koolitust saanud. Kohalikes õigusaktides võib olla reguleeritud kasutaja vanus.
- Ära lase ligi kõrvalisi isikuid. Lapsed, loomad, pealtvaatajad ja abistajad peavad viibima väljaspool 15-meetrist ohutustsooni. Seisake masin kohe, kui keegi läheneb.
- Seadet tuleb hoida lukustatud ruumis, kus lapsed ja

kõrvalised isikud sellele ligi ei pääse.

- **Kandke nõuetekohaseid riideid. Ärge kandke lahtiseid rõivaid ega ehteid. Hoidke juuksed, rõivad ja kindad liikuvatest osadest eemal.** Lahtised rõivad, ehted või pikad juuksed võivad liikuvate osade vahele kinni jääda.
- Ärge kunagi töötage seadmega, kui olete väsinud, tarvitanud alkoholi või võtnud ravimit, mis võib mõjutada nägemist, otsustusvõimet või koordinatsiooni.
- Kandke isikukaitsevarustust. Vaadake juhiseid jaotisest „Isiklik kaitsevarustus”.
- Seadme üleandmisel teisele isikule eemaldage alati aku.
- Ärge unustage, et seadme kasutaja vastutab selle eest, et inimeste või nende varaga ei juhtuks õnnetust.

## **Elektritööriista kasutamine ja hooldamine**

- Ärge kunagi kasutage seadet, mille ehitust on muudetud. Ärge kunagi kasutage seadet plahvatusohtlike või süttivate materjalide läheduses.
- Ärge kunagi kasutage kahjustatud seadet. Teostage ohutus kontroll ja hooldage

seadet korrapäraselt, nagu käsitlemisõpetuses nõutud. Teatud hooldustoiminguid tohib teha ainult vastava väljaõppe saanud spetsialist. Vaadake juhiseid jaotisest „Hooldus”.

- Kasutage ainult originaalvaruosi.
- Kontrollige alati, et õhutusavad oleksid puhtad.
- Enne käivitamist tuleb paigaldada kõik seadme katted, kaitsed ja käepidemed.
- Kasutage seadet üksnes päevavalguses või hea valgustuse korral.
- Ärge kunagi kasutage seadet halbade ilmastikuolude korral, nagu nt udu, vihasadu, niiske või märg keskkond, tugev tuul, tugev pakane, pikselöögi oht jms. Äärmiselt palava ilma korral võib seade üle kuumeneda. Halva ilmaga töötamine on väsitav ja see võib põhjustada ohtlikke olukordi, nt libedate pindade tõttu.
- Kui masin hakkab ebatavaliselt vibreerima, siis peatage masin ja eemaldage aku.
- Kõndige ja ärge kunagi jookse.

## Üldised ohutuseeskirjad

---



**HOIATUS:** Enne seadme kasutamist lugege läbi järgnevad hoiatused.

---

- Kui toodet kasutatakse valesti või hooletult, võib see muutuda ohtlikuks ning põhjustada kasutajale või kõrvalseisjatele koguni raskeid või eluohtlikke kehavigastusi. Lugege kasutusjuhend läbi ja veenduge, et olete sellest täielikult aru saanud.
- Seadme algset konstruktsiooni ei tohi muuta ilma tootja loata. Ärge kunagi kasutage seadet, mille ehitust on muudetud. Lubamatud muudatused ja varuosad võivad põhjustada kasutaja ja teiste isikute raskeid või isegi eluohtlikke kehavigastusi. Garantii ei pruugi katta kahjusid, mis on põhjustatud volitamata tarvikute või varuosade kasutamisest.
- Seade tekitab töötades elektromagnetvälja. Teatud tingimustel võib väli häirida aktiivsete või passiivsete meditsiiniliste implantaatide tööd. Raskete või surmaga lõppevate kahjustuste ohu vähendamiseks soovitame meditsiinilisi implantaate

kasutavatel inimestel pidada enne selle toote kasutamist nõu oma arsti ja implantaadi valmistajaga.

- Enne laadimist eraldage aku tootest.

## Ohutusjuhised kasutamisel



**HOIATUS:** Enne toote kasutamist lugege läbi järgnevad hoiatused.

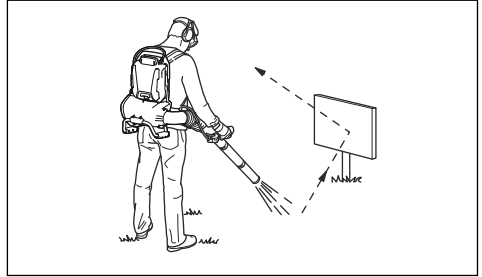
---

- Kui olukord on teile tundmatu, katkestage töö ja paluge spetsialistidelt abi ja nõu. Võta ühendust edasimüüja või hoolduspunktiga. Ärge tehke tööd, milleks teil puudub väljaõpe või kogemused.
- Ärge lubage lastel seadet kasutada ega selle läheduses viibida. Kuna seadet on lihtne käivitada, võivad lapsed selle käivitada, kui neid piisavalt ei jälgita. See tähendab raskete vigastuste tekke ohtu. Kui seade jääb valveta, lahutage aku ühendus.
- Veenduge, et inimesed ja loomad ei oleks töö ajal lähemal kui 15 meetrit. Kui samas kohas töötab mitu kasutajat, peab nende ohutusvahemaa olema vähemalt 15 meetrit. Vastasel juhul tekib raskete vigastuste saamise oht. Seisake seade kohe, kui keegi läheneb. Ärge kunagi pöörake seadet ringi enne, kui olete selja taha vaadanud ja veendunud, et ohutsoonis pole kedagi.
- Veenduge, et saate turvaliselt seista ja liikuda. Vaadake, et läheduses ei oleks tõkkeid, nagu juuri, kive, oksi, kraave jms, mis oleksid takistuseks juhul, kui tuleb kiiresti eemalduda. Olge eriti ettevaatlik mäeküljel töötades.
- Olge kindlal pinnal ja hoidke ennast tasakaalus. Ärge küünitage liiga kaugele.
- Kui kasutate kuulmiskaitset, olge tähelepanelik hõigete ja hoiatussignaalide suhtes. Eemaldage kõrvaklapid kohe, kui seade on seiskunud.
- Hoolige läheduses viibivatest inimestest ja ärge kasutage seadet sobimatutel kellaaegadel, nt hilisõhtul või varahommikul. Järgige kehtivaid kohalikke eeskirju ja korraldusi.
- Ärge kasutage toodet avatud akende läheduses.
- Kasutage toodet võimalikult madala õhuvooluvõimsusega. Täisvõimsuse kasutamine on vajalik harva, paljusid töid saab teha poole

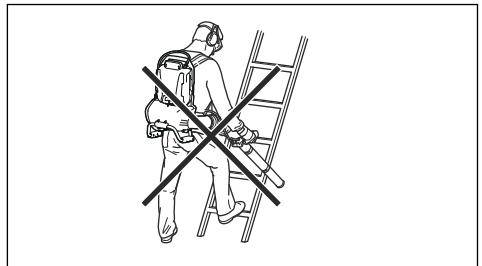
õhuvooluvõimsusega. Väiksem õhuvooluvõimsus tähendab vähemat müra ja tolmu ning samuti on kokku kogutavat või eemale puhutatavat prahti nii lihtsam suunata.

- Maa külge kinni jäänud prahti eemaldamiseks kasutage reha või luuda.
- Hoidke puhuri avaust võimalikult maapinna lähedal.
- Jälgige ümbrust. Suunake toote eemale inimestest, loomadest, mänguväljakutest, autodest jms.
- Vähendage puhumisaega, niisutades kergelt tolmuiseid piirkondi või kasutades pihustusvarustust.
- Arvestage tuule suunaga. Kasutage tuult ära, see teeb töö lihtsamaks.
- Kui seade hakkab ebatavaliselt vibreerima, siis seisake seade ja eemaldage aku.
- Toote abil suurte kuhjade liigutamine on aeganõudev ja tekitab asjatult suurt müra.
- Koristage töö jäljed. Veenduge, et te poleks prahti kellegi aeda puhunud.
- Ärge jookske seadmega töötamise ajal.

- Jõulised õhuvood võivad objekte liigutada sellisel kiirusel, et need põrkavad tagasi ja põhjustavad tõsiseid silmavigastusi.



- Ärge suunake õhuvoolu inimeste ega loomade poole.
- Enne tarvikute ja muude komponentide paigaldamist või eemaldamist seisake alati mootor.
- Hoidke kõik kehaosad kuumadest pindadest eemal.
- Ärge kunagi asetage käivitatud seadet maha, kui see ei asu teie vaateväljas.
- Toodet ei tohi kasutada redelil või tellingutel seistes.



- Ärge kasutage seadet olukordades, kus teil pole



- õnnetuse korral võimalik abi kutsuda.
- Hoiduge eemalepaiskuvate esemete eest. Kivid, praht jms võib õhku paiskudes teile silma lennata ja põhjustada raske kehavigastuse või isegi pimedaks jäämise.
  - Laadimisel täiendava ohutuse tagamiseks kasutage rikkevoolukaitset (RCD). Seade on varustatud rikkevoolukaitsemega, mis kaitseb kasutajaid elektririkke korral.
  - See seade on tuntud oma madala vibratsioonitaseme poolest. Tugeva vibratsiooniga töötamine võib põhjustada vereringe- või närvikahjustusi, eriti neil, kel on vereringehäireid. Pöörduge arsti poole, kui ilmneb nähte, mis võivad olla vibratsioonist põhjustatud. Sellisteks nähtudeks on näiteks tundetus, surin, torkiv tunne, valu, nõrkus, muutused nahavärvis või naha seisukorras. Nimetatud nähtused esinevad tavaliselt sõrmedes, käelabades ja randmetes.
  - Kasutage seadet ainult ettenähtud otstarbel.

- Kõiki olukordi, mis võivad seadme käitamisel ette tulla, ei ole võimalik kirjeldada. Olge alati ettevaatlik ja kasutage tervet mõistust. Vältige olukordi, millega te ei pruugi toime tulla. Kui te pärast selle juhendi läbilugemist tunnete veel ebakindlust, küsige enne jätkamist nõu asjatundjalt.
- Tootega töötades tuleb alati kasutada rakmeid. Selle reegli eiramisel ei ole teil võimalik ohutult manööverdada ning see võib põhjustada teie enda või teiste vigastamist.

### Isikukaitsevahendid

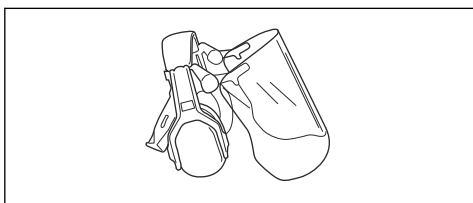


**HOIATUS:** Enne seadme kasutamist lugege läbi järgnevad hoiatused.

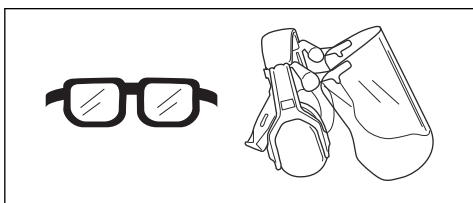
---

- Seadmega töötamisel tuleb kasutada ettenähtud isikukaitsevarustust. Isikukaitsevarustus ei välista täielikult kehavigastuste ohtu, kuid vähendab õnnetusjuhtumi korral kehavigastuse raskusastet. Õige varustuse valimiseks pöörduge edasimüüja poole.
- Pikaajaline kokkupuude müraga võib tekitada kuulmiskahjustusi. Üldiselt on akutoitel töötavad seadmed

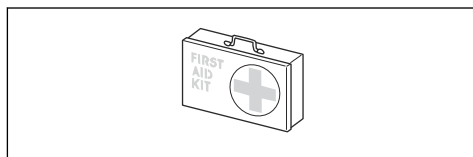
suhteliselt vaiksed, kuid müratase koos pikaajalise kasutamisega võib tekitada kuulmiskahjustusi. soovitab kasutajal kanda kõrvaklappe, kui seadmega töötatakse pikemat aega järjest. Kasutajad, kes kasutavad seadet pidevalt ja regulaarselt, peavad käima korrapäraselt kuulmist kontrollimas. Võtke arvesse, et kõrvaklapid piiravad võimet kuulda helisid ja hoiatussignaale.



- Kandke heakskiidetud kaitseprille. Näokaitsme kasutamisel tuleb lisaks kasutada heakskiidetud kaitseprille. Heakskiidetud kaitseprillide all mõeldakse selliseid prille, mis vastavad standardile ANSI Z87.1 USA-s või EN 166 Euroopa Liidu riikides.



- Kandke vastupidavast materjalist riideid. Kandke alati pikki raskeid pükse ja pikki varrukaid. Hoiduge liiga avaratest rõivastest, mis võivad okstesse takerduda. Ärge kandke ehteid, lühikesi pükse, lahtiseid jalatseid ega käige paljajalu. Kinnitage juuksed ohutult õlgadest kõrgemale.
- Hoidke esmaabikomplekt käepärast.



- Tolmu tekke riski korral tuleb kasutada hingamiskaitset.

## Toote ohutusseadised



**HOIATUS:** Enne seadme kasutamist lugege läbi järgnevad hoiatused.

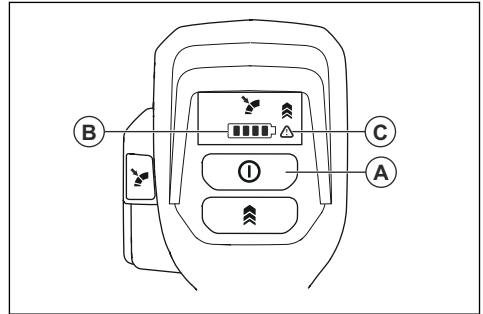
- Selles alalõigus kirjeldatakse masina turvavarustust, selle otstarvet ning kuidas läbi viia kontrollid ja hooldust, tagamaks masina nõuetekohane töö Peatükist *Toote ülevaade lk 2* näete, kus nad teie seadmepaiguvad.
- Kui seadet ei hooldata õigesti ja korrapäraselt ning seadet ei

paranda asjatundja, võib seadme tööiga lüheneda ja tekkida õnnetuste oht. Kui vajate täiendavat infot, pöörduge lähimasse teenindusse.

- Ärge kasutage seadet, kui selle turvavarustus pole täiesti korras. Ohutusvarustust tuleb käesolevas lõigus toodud eeskirjade kohaselt hooldada ja kontrollida. Kui seade ei vasta ohutusnõuetele, laske see parandada hooldustöökojas.
- Toote hooldus ja parandamine nõuab eraldi väljaõpet. Eriti oluline on see toote ohutusvarustuse puhul. Kui toode ei vasta allpool toodud nõuetele, võtke ühendust hooldustöökojaga. Meie toodetele on tagatud professionaalne hooldus ja parandus. Kui toote müüja ei tegele hooldusega, paluge teda juhatada teid lähimasse hooldustöökotta.

## Kasutajaliidese kontrollimiseks toimige järgmiselt.

1. Vajutage pikalt käivitus- ja seiskamisnuppu (A).

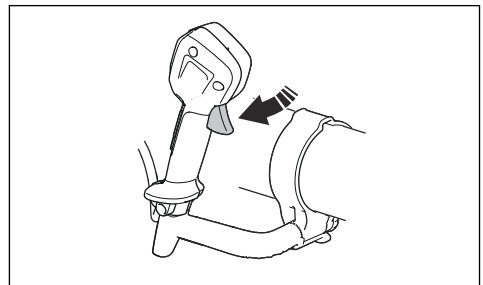


- a) Seade on sisse lülitatud siis, kui LED-tuli (B) süttib.
- b) Seade on välja lülitatud siis, kui LED-tuli (B) kustub.

2. Hoiatusindikaatori (C) põlemise või vilkumise korral vt *User interface* (*Kasutajaliides*) lk 18.

## Toitelüliti kontrollimine

- Vajutage ja vabastage toitelüliti, et veenduda, kas see liigub vabalt.

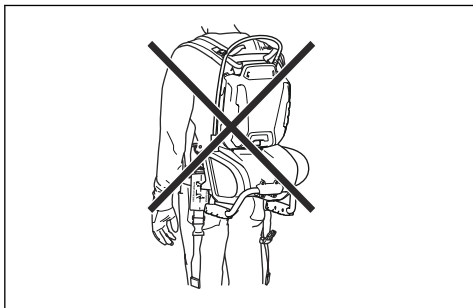


## Rakmete ohutus



**HOIATUS:** Enne toote kasutamise alustamist lugege läbi järgmine hoiatus.

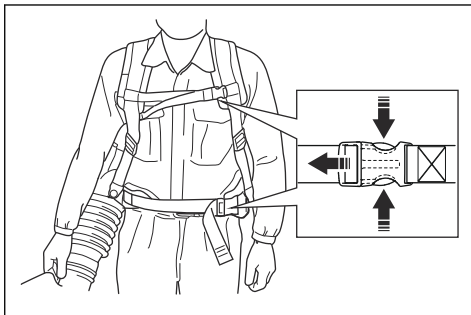
Tootega töötades tuleb alati kasutada rakmeid. Selle reegli eiramisel ei ole teil võimalik ohutult töötada ning see võib põhjustada teie enda või teiste vigastamist. Veenduge, et vöö- ja rinnarihm oleks kinnitatud ja õigesti reguleeritud. Kinnitamata rihm võib kinni jääda või sattuda seadme ventilaatorisse.



**Kiirvabastusfunktsiooni kasutamiseks toimige järgmiselt.**

Hädaolukorra ilmnemisel eemaldage kiiresti seljaskantav puhur.

1. Lükake klambreid ja eemaldage rihmad.



2. Eemaldage rakmed.

## Ohutusjuhised hooldamisel



**HOIATUS:** Enne seadme hooldustööde tegemist lugege läbi järgnevad hoiatused.

- Eemaldage aku enne hooldustööde või muude kontrolltoimingute või seadme kokkupanemise alustamist.
- Seadme kasutaja tohib teha üksnes käesolevas kasutusjuhendis kirjeldatud hooldustöid. Mahukamate hooldustööde tegemiseks pöörduge hooldusesindusse.
- Toote ohutuse ja korrasoleku tagamiseks peavad kõik mutrid, poldid ning kruvid olema korralikult kinnitatud.
- Vahetage välja kulunud või kahjustunud osad.

- Kui hooldustöid ei tehta, siis seadme kasutusiga lüheneb ja õnnetuste oht kasvab.
- Kõigi hooldus- ja parandustööde tegemiseks (eriti seadme ohutusseadiste juures) on vajalik eriväljaõpe. Kui pärast hooldustööde tegemist ei läbi seade kõiki käesolevas kasutusjuhendis

kirjeldatud kontrolltoiminguid, siis rääkige hooldusesinduse töötajaga. Garanteerime, et hooldusesinduses tehakse teie seadmele professionaalsel tasemel remondi- ja hooldustööd.

- Kasutage ainult originaalvaruosi.

## Kokkupanek

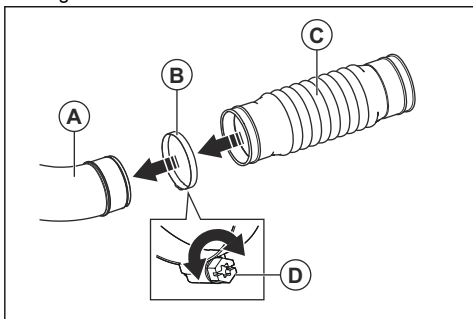
### Sissejuhatus



**HOIATUS:** Enne toote kokkupanekut lugege ohutuspeatükki ja tehke selles olev teave endale arusaadavaks.

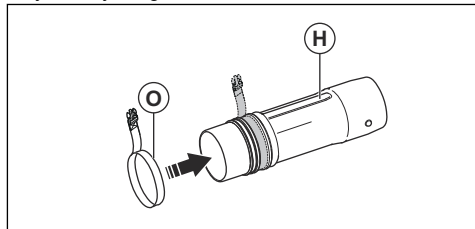
### Tootele toru ja käepideme paigaldamiseks toimige järgmiselt.

1. Pange klamber (B) painduvale torule (C) ja kinnitage painduv toru puhuri väljalaskeava (A) külge.

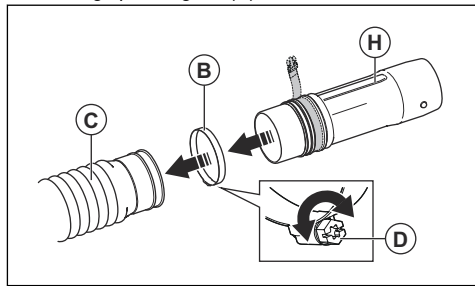


2. Veenduge, et klambrikruvi (D) on asetatud vastavalt joonisel näidatule. Pingutage kruvi.

3. Kinnitage transpordirihm (O) kuulliigendi (H) juhikuraja külge.

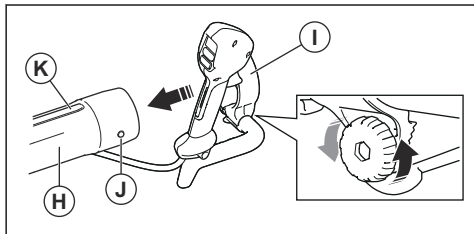


4. Pange klamber (B) painduvale torule (C) ja kinnitage pöördliigend (H).

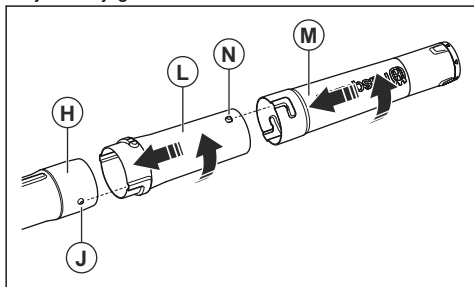


5. Veenduge, et klambrikruvi (D) on asetatud vastavalt joonisel näidatule. Pingutage kruvi.
6. Joondage nupud (J) pöördliigendi (H) mõlemale küljele.

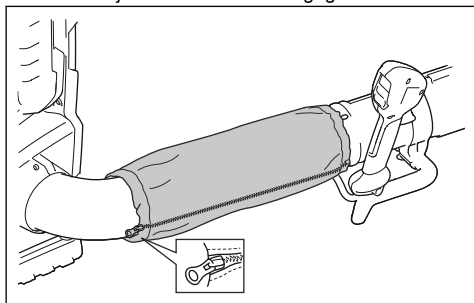
- Kinnitage juhtkäepide (I) kuulliigendi (H) juhiku (K) külge. Veenduge, et juhtkäepideme kruvi asub toru alumises otsas.



- Kinnitage juhtkäepideme kruvi täielikult.
- Ühendage vahetoru (L) pöördliigendiga (H). Veenduge, et nupp (J) oleks joondatud vahetoru juhikurajaga.



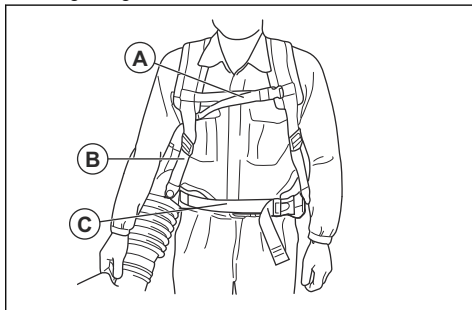
- Juhttoru ja vahetoru täielikuks lukustamiseks pöörake vahetoru.
- Ühendage puhurituru (M) ja vaheturu (L). Veenduge, et vahetoru nupp (N) on suunatud ülespoole ja sobitub puhurituru juhikusse.
- Vahetoru ja puhurituru täielikuks lukustamiseks pöörake puhurituru.
- Kinnitage ümbris ümber painduva toru ja juhtmete vastavalt joonisel näidatule. Sulgege lukk.



## Rakmete reguleerimine

Õigesti reguleeritud rakmed ja toode muudavad töö lihtsamaks. Reguleerige rakmeid nii, et tööasend oleks parim.

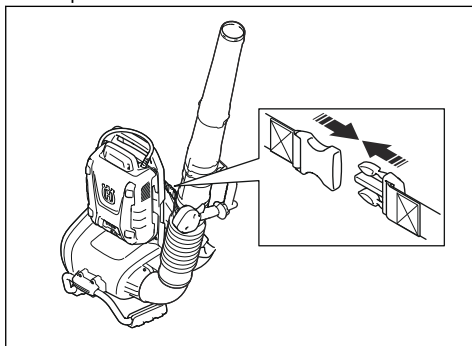
- Pange selga toote rakmed.



- Kinnitage klambriga (C) puusarihm. Pingutage rihma, kuni toote kaal on teie puusadel.
- Pingutage küljerihmu (B), kuni toode on tugevalt teie keha vastas.
- Kinnitage rinnarihm klambri (A) külge.
- Pingutage rihma.

## Toote transpordiasendisse panemiseks toimige järgmiselt.

- Pöörake puhurituru vastupäeva, kuni see on ülespoole suunatud.



- Kinnitage transpordiklamber.

## Sissejuhatus



**HOIATUS:** Enne toote kasutamist lugege läbi ohutuspeatükk ja veenduge, et oleksite kõigest aru saanud.

## Husqvarna Connect

Husqvarna Connect on mobiilsideseadmetele mõeldud tasuta rakendus. Rakendus Husqvarna Connect annab teie Husqvarna tootele lisafunktsionaalsuse.

- Täiendav tooteteave.
- Toote osade ja hoolduse alane teave ja abi.

## Juhtmeta Bluetooth®-tehnoloogia

Sisseehitatud Bluetooth® juhtmetevaba tehnoloogiaga seadmeid saab ühendada mobiilseadmetega ja lubada lisafunktsioone.

Juhtmeta Bluetooth®-tehnoloogia sümbol ilmub, kui teie mobiilseade on tootega on ühenduse loonud.

## Toote Husqvarna Connect kasutamise alustamine

1. Laadige rakendusHusqvarna Connect oma mobiilsideseadmesse.
2. Registreeruge Husqvarna Connect rakenduses.
3. Toote ühendamiseks ja registreerimiseks järgige Husqvarna Connect rakenduse juhiseid.

**Märkus:** Kõigis riikides ei saa rakendust Husqvarna Connect alla laadida.

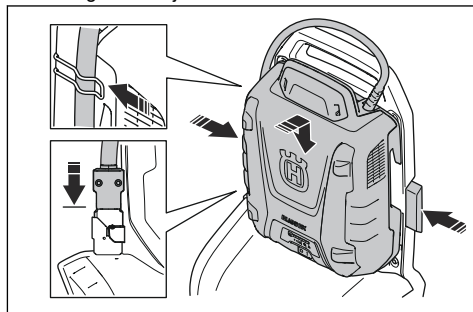
## Aku ühendamine seadmega.



**HOIATUS:** Kasutage seadmest ainult Husqvarna originaalakusid.

1. Veenduge, et aku oleks täis laetud.
2. Tõmmake lukustuskäepidemed välja.

3. Asetage aku seljakotihoidikusse.



4. Aku lukustamiseks vajutage lukustuskäepidemeid.
5. Ühendage kaabel konnektoriga.
6. Pange juhe seljakotihoidiku klambrisse.

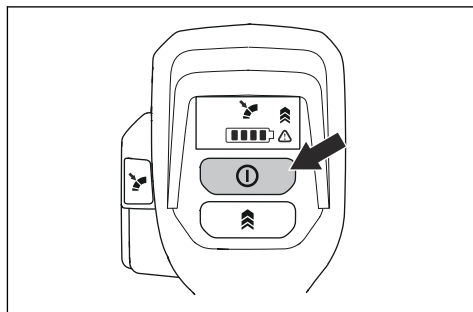
## Seadme käivitamiseks toimige järgmiselt.

1. Seljaskantava aku käivitamiseks vajutage seljaskantava aku käivitusnuppu. Ärge jätkake järgmiste juhistega enne, kui roheline LED-tuli on süttinud.

**Märkus:** Pärast seljaskantava aku

sisselülitamist kulub selle käivitamiseks umbes 4 sekundit. Käivitamise ajal lülitub ventilaator sisse ja aku rohelised LED-tuled hakkavad vilkuma. Kui aku rohelised LED-tuled on süttinud, valmistub toode ette käivitamiseks.

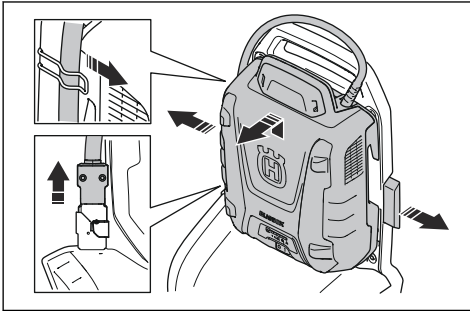
2. Vajutage pikalt käivitusnuppu, kuni kasutajaliidesel olev roheline LED-tuli süttib.



## Toote seiskamiseks toimige järgmiselt.

1. Vabastage toitelüliti.
2. Vajutage pikalt seiskamisnuppu, kuni roheline LED-tuli kustub.
3. Eemaldage juhe seljakotihoidiku klambri küljest.

4. Aku vabastamiseks tõmmake lukustuskäepidemeid.

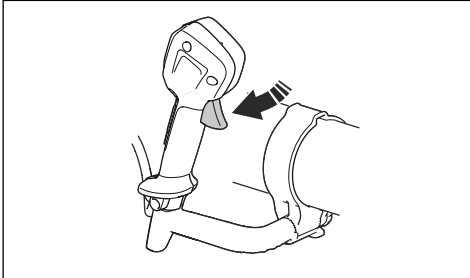


5. Eemaldage kaabel konnektori küljest.
6. Eemaldage aku seadmest.

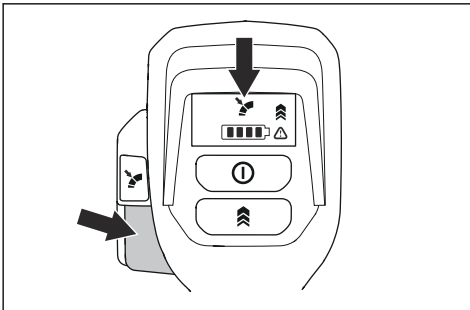
**Märkus:** Kui seljaskantavat akut ei ole kasutatud üle 30 minuti, seiskub see automaatselt. Seljaskantava aku käivitamiseks vajutage seljaskantava aku käivitusnuppu.

## Toote kasutamine

1. Töö jaoks optimaalse õhuvoolutugevuse valimiseks vajutage toitelüliti.



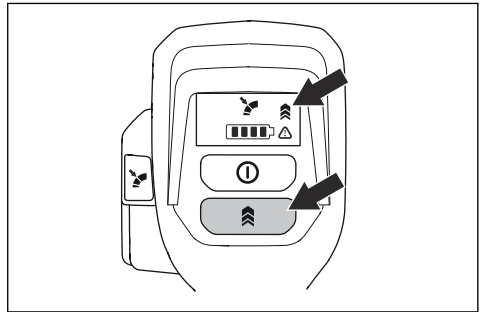
2. Valitud õhuvoolu seadistamiseks vajutage nuppu Cruise control, LED-tuli süttib.



3. Jätka kasutamist koos valitud ventilatsiooniga. Toitelüliti vajutamine pole vajalik.
4. Õhuvoolu suurendamiseks vajutage toitelüliti. Pärast toitelüliti vabastamist on õhuvool sama, mis 2. toimingus.
5. Vabastage toitelüliti ja vajutage nuppu Cruise control funktsiooni Cruise control peatamiseks.

## Õhuvoolu suurendamiseks maksimumini toimige järgmiselt.

1. Käivitage seade. Vt jaotist *Seadme käivitamiseks toimige järgmiselt. lk 15.*
2. Vajutage nuppu Boost mode maksimaalse õhuvoolu lubamiseks, kui toitelüliti on vajutatud. Süttib LED-tuli, mis näitab, et funktsioon Boost mode on sisse lülitatud. Funktsioonil Boost mode pole ajapiirangut.



3. Funktsiooni Boost modepeatamiseks vajutage uuesti nuppu Boost mode.



# Hooldamine

## Sissejuhatus



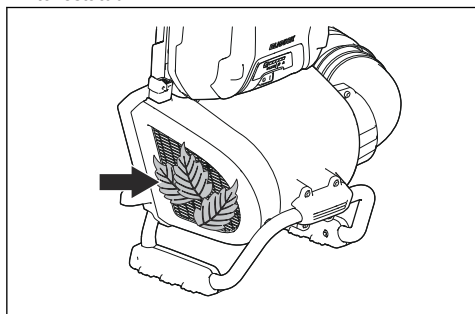
**HOIATUS:** Enne seadme hooldamist lugege põhjalikult läbi ohutust puudutav jaotis.

## Hooldusskeem

| Hooldamine   | Üks kord päevas | Üks kord nädalas | Üks kord kuus |
|--|-----------------|------------------|---------------|
| Puhastage toote välispindu puhta ja kuiva lapiga. Ärge kasutage vett.                      | X               |                  |               |
| Käepidemed tuleb hoida kuivad ja puhtad. Eemaldage õli või määre.                          | X               |                  |               |
| Veenduge, et käivitus- ja seiskamisnupp töötaks korralikult ja see poleks kahjustatud.     | X               |                  |               |
| Veenduge, et toitelüliti töötaks korralikult.  | X               |                  |               |
| Veenduge, et mutrid ja kruvid oleksid pingutatud.  | X               |                  |               |
| Veenduge, et aku vabastusnupud töötaksid korralikult ning et aku lukustuks kindlalt paika. | X               |                  |               |
| Veenduge, et kõik liitmikud, ühendused ja juhtmed oleksid terved. Eemaldage mustus.        |                 | X                |               |
| Veenduge, et aku kontaktid poleks kahjustatud.   |                 |                  | X             |

## Õhuvõtuava kontrollimiseks toimige järgmiselt.

1. Veenduge, et mootori õhuvõtuava ei oleks tõkestatud.



2. Vajadusel seisake toode ja eemaldage soovimatu materjal.



**ETTEVAATUST:** Blokeerunud õhuvõtuava vähendab toote jõudlust ja mootor võib minna liiga kuumaks.

## Seadme, aku ja akulaadija puhastamine

1. Pärast kasutamist puhastage seade kuiva riidelapiga.
2. Puhastage aku ja akulaadija kuiva riidelapiga. Hoidke akujuhikuid puhtana.
3. Enne aku ühendamist laadija või tootega veenduge, et need osad oleksid puhtad:
  - a) seljaskantava aku juhtme klemmid;
  - b) seljaskantava aku adapteri klemmid;
  - c) Akulaadija klemmid;
  - d) seljaskantava puhuri klemmid.

# Veotsing

## User interface (Kasutajaliides)

| User interface (Kasutajaliides) | Võimalikud tõrked          | Võimalik lahendus                      |
|---------------------------------|----------------------------|--|
| Roheline LED-tuli vilgub        | Aku pinge madal.           | Laadige aku.                           |
| Punane tõrke-LED-tuli vilgub    | Temperatuuri kõrvalekalle. | Laske seadmel maha jahtuda.            |
| Toode ei käivitu                | Mustus akukonektoritel.    | Puhastage suruõhu või pehme pintsliga. |
|                                 | Aku on välja lülitatud.    | Käivitage aku.                         |
| Punane tõrke-LED-tuli vilgub    | Seade vajab hooldust.      | Võtke ühendust hooldustöökajaga.       |

## Transportimine, hoiulepanek ja utiliseerimine

### Transportimine ja hoiustamine

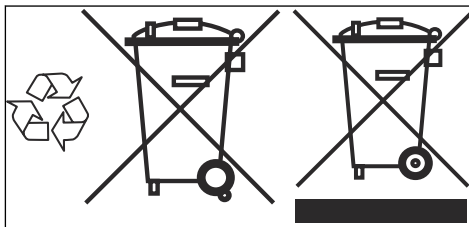
- Täitke kaubanduslikule transpordile kehtestatud pakendamise ja märgistamise erinõudeid (sh kolmandate osapoolte või ekspediitorite teenuseid kasutades).
- Enne seadme lähetamist konsulteerige isikuga, kes on läbinud ohtlike ainete käitlemise alase erikoolituse. Järgige kõiki kehtivaid riiklikke eeskirju.
- Hoiustamise ja transpordi ajaks tuleb aku eemaldada.
- Enne seadme pikemaajalist hoiustamist puhastage seade ja tehke sellele täishooldus.
- Hoiustage toodet ainult kuivas kohas.
- Kinnitage seade transpordi ajaks turvaliselt.

### Aku, akulaadija ja seadme kasutuselt kõrvaldamine

Allolev sümbol tähendab, et seade ei kuulu olmejäätmete hulka. Toimetage see elektri- ja

elektronikajäätmete ringlussevõtukeskusesse. Nii aitate vältida keskkonna ja inimeste kahjustamist.

Lisateavet küsige kohalike ametkondadelt, olmejäätmete käitlejatelt või edasimüüjalt.



**Märkus:** Sümbol asub tootel või toote pakendil.

## Tehnilised andmed

### Tehnilised andmed

|               |                       |
|---------------|-----------------------|
|               | 550IBTX               |
| <b>Mootor</b> |                       |
| Mootori tüüp  | BLDC (harjadeta) 36 V |

|  |                |
|--|----------------|
|  | <b>550IBTX</b> |
| <b>Mass</b>  |                |
| Kaal ilma akuta (kg/lb)  | 6,3/13,9       |
| <b>Müratasemed<sup>1</sup></b>   |                |
| Helivõimsuse tase, mõõdetud dB(A)  | 95             |
| Müravõimsustase, garanteeritud L <sub>WA</sub> dB(A)   | 96             |
| <b>Veekaitseklass</b>  |                |
| Kasutatavad iga ilmaga   | Jah            |
| IPX4 <sup>2</sup>  | Jah            |
| <b>Müratase<sup>3</sup></b>  |                |
| Ekvivalentne helirõhutase kasutaja kõrva juures, mõõdetud EN ISO 11203 ja ISO 22868 järgi, dB (A): | 76             |
| <b>Vibratsioonitase<sup>4</sup></b>  |                |
| ISO 22867 järgi mõõdetud käepidemete vibratsioonitasemed, m/s <sup>2</sup>                         | 0,1            |
| <b>Ventilaatori jõudlus</b>  |                |
| Õhuvool tavarežiimil ümmarguse standardotsakuga, m <sup>3</sup> /min                               | 12,8           |
| Õhuvool: Boost mode, ümmarguse standardotsakuga, m <sup>3</sup> /min                               | 15,6           |
| Suurim õhukiirus tavarežiimil ümmarguse standardotsakuga, m/s / mph                                | 54/120,8       |
| Suurim õhukiirus: Boost mode, ümmarguse standardotsakuga, m/s / mph                                | 66/147,6       |
| Suurim puhumisjõud tavarežiimis ümmarguse standardotsakuga, N                                      | 14             |
| Suurim puhumisjõud: Boost mode, ümmarguse standardotsakuga, N                                      | 21             |
| <b>Bluetooth®-tehnoloogia raadiosageduse andmed</b>  |                |
| Sagedusala, GHz  | 2,4–2,4835     |
| Väljundvõimsus, max. dBm 0   | 0              |

Müra- ja vibratsiooniandmed on määratletud maksimaalse nimikiiruse järgi.

### Heakskiidetud akud

Kasutage tootes ainult ettevõtteHusqvarna BLI originaalakusid.

<sup>1</sup> Müraemissioon ümbritsevasse keskkonda, mõõdetud helivõimsuse tasemenähtena (L<sub>WA</sub>) vastavalt EÜ direktiivile 2000/14/EÜ. Seadme antud helivõimsuse tase mõõdeti enim müra tekitava originaaltarviku kasutamisel. Erinevus garanteeritud ja mõõdetud helivõimsustaseme vahel seisneb selles, et direktiivi 2000/14/EÜ alusel hõlmab garanteeritud helivõimsustase ka mõõtmistulemuste dispersiooni ja kõrvalekaldeid sama mudeli erinevate seadmete vahel.

<sup>2</sup> Husqvarna akutoitel käsiseadmed, millel on märgis IPX4, vastavad nendele seadme heakskiidu nõuetele

<sup>3</sup> Antud andmetel seadme helitugevuse taseme ekvivalendi kohta on statistiline tüüplevi 3 dB(A) (standardne kõrvalekalle).

<sup>4</sup> Vibratsioonitaseme kohta toodud andmete tüüpiline statistiline dispersioon (standardhälve) on 2 m/s<sup>2</sup>.

| Aku              | Bli 950X       | Bli 550X       |
|------------------|----------------|----------------|
| Tüüp             | Liitiumioonaku | Liitiumioonaku |
| Aku mahtuvus, Ah | 31,1           | 15,6           |
| Nimipinge, V     | 36             | 36             |
| Kaal, kg/naela   | 6,9/15,3       | 5,6/12,4       |

### Heakskiidetud akulaadid

| Akulaadur      | QC330   | QC500   |
|----------------|---------|---------|
| Sisendpinge, V | 100–240 | 100–240 |
| Sagedus, Hz    | 50–60   | 50–60   |
| Võimsus, W     | 330     | 500     |

---

## Lisavarustus

---

### Heakskiidetud lisavarustus

| Heakskiidetud lisavarustus | Tüüp                                  | Art. nr.     |
|----------------------------|---------------------------------------|--------------|
| Otsak (pikkus)             | Lame otsak (600 mm)                   | 579 79 75-01 |
|                            | Ümar otsak metallist rõngaga (300 mm) | 586 10 63-01 |
|                            | Otsaku summuti (400 mm)               | 589 81 17-01 |
|                            | Otsak                                 | 576 58 18-01 |
| Juhtraud                   | Juhtraud                              | 544 40 00-04 |

---

# EÜ vastavusdeklaratsioon

---

## EÜ vastavusdeklaratsioon

**Husqvarna AB**, SE-561 82 Huskvarna, Rootsi, tel: +46 36 146500, kinnitab, et seljaskantava puhurid **Husqvarna 550IBTX** (Bluetooth-funktsionaalsusega ja ilma selleta) seerianumbritega alates 2020 (aastaarv ja sellele järgnev seerianumber on selgelt märgitud mudeli andmesildile) vastavad järgmise NÖUKOGU DIREKTIIVI nõuetele:

- - 17. mai 2006 masinadirektiiv **2006/42/EÜ**.
- **2014/30/EL** (16. aprill 2014. a.), raadioseadmete direktiiv.
- - 26. veebruar 2014 elektromagnetilise ühilduvuse direktiiv **2014/30/EL**.
- - 8. mai 2000 müradirektiiv **2000/14/EN**.
- (8. juuni 2011) „teatavate ohtlike ainete kasutamise piiramise kohta elektri- ja elektroonikaseadmetes” **2011/65/EU**.

Rakendatud on järgmisi standardeid:

**EN 60335-1:2012+A13:2017, EN 50636-2-100:2014 (IEC 60335-2-100:2002), EN 61000-6-1:2007, EN 61000-6-3:2007+A1:2011, EN 50581:212**

Bluetooth-funktsiooniga toodete puhul ka:

**ETSI EN 301 489-1 v.2.1.1, ETSI EN 301 489-17 v.3.1.1**

**RISE SMP Svensk Maskinprovning AB** on teostanud **Husqvarna AB** tellimusel vabatahtliku kontrolli. Sertifikaadi number on: **01/012/006**

RISE SMP Svensk Maskinprovning AB on samuti kinnitanud vastavust Nõukogu direktiivi 2000/14/EN

lisale V. Sertifikaatidel on järgmised numbrid:  
**01/1610/008 ja 01/1610/009.**

Lisateavet mürataseme kohta vt *Tehnilised andmed lk 18.*

Huskvarna, 2020-01-31



Pär Martinsson, arendusdirektor (Husqvarna AB volitatud esindaja ja tehnilise dokumentatsiooni vastutav juht)

---

## Registreeritud kaubamärgid

---

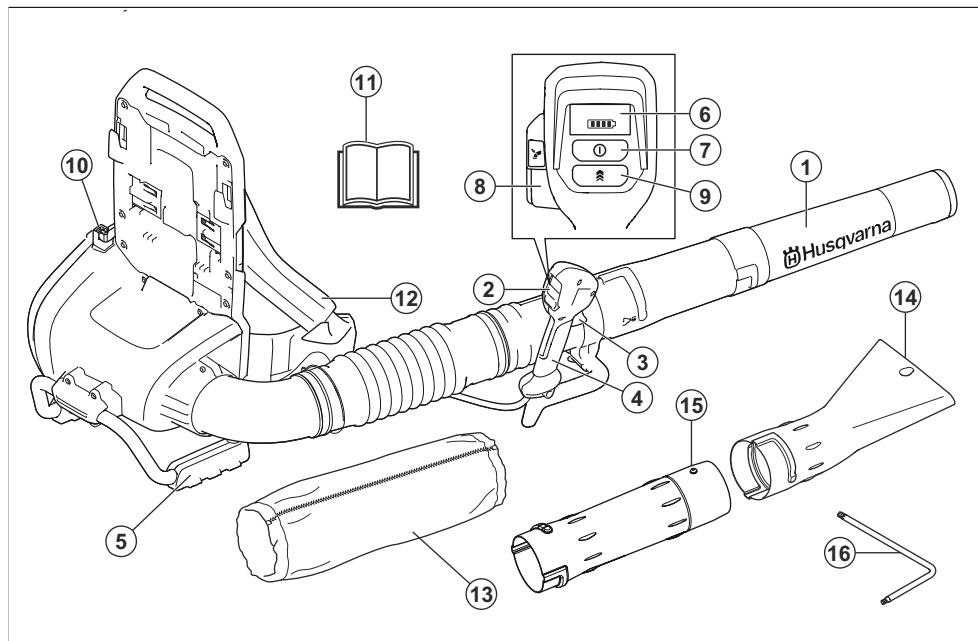
*Bluetooth®*-i sõnamärk ja logod on ettevõtte registreeritud kaubamärgid ja ettevõtte Husqvarna kasutab neid litsentsi alusel.

## Saturs

|                         |    |  |    |
|-------------------------|----|--|----|
| Ievads.....             | 22 | Pārvadāšana, glabāšana un utilizēšana..... | 39 |
| Drošība.....            | 24 | Tehniskie dati.....                        | 39 |
| Montāža.....            | 34 | Piederumi.....                             | 41 |
| Lietošana.....          | 35 | EK atbilstības deklarācija.....            | 42 |
| Apkope.....             | 37 | Reģistrētās preču zīmes.....               | 42 |
| Problēmu novēršana..... | 38 |  |    |

## Ievads

### Izstrādājuma pārskats



1. Pūtēja sprausla
2. Tastatūra
3. Spēka sprūds
4. Rokturis
5. Atbalsts
6. Papildtastatūras displejs
7. Ieslēgšanas/izslēgšanas poga
8. Cruise control: iestatiet veicamajam darbam optimālu gaisa plūsmu
9. Boost mode: Gaisa plūsmas pastiprināšana
10. Akumulatora savienotājs
11. Lietošanas rokasgrāmata
12. Mugursomas stiprinājums

13. Uzmava
14. Plakanais uzgalis
15. Starpcaurule
16. Sešstūra atslēga

### Izstrādājuma apraksts

Izstrādājums ir ar elektromotoru darbināms pūtējs ar mugursomas tipa akumulatoru.

Mēs nepārtraukti strādājam, lai uzlabotu jūsu drošību un efektivitāti, darbojoties ar šo ierīci. Lai iegūtu plašāku informāciju, sazinieties ar apkopes sniedzēju.

## Paredzētā lietošana

Izmantojiet izstrādājumu lapu un cita nevēlama materiāla aizpūšanai no tādām vietām kā zālāji, gājēju ietves un asfaltēti ceļi.

## Simboli uz izstrādājuma



Brīdinājums! Pūtējs var būt bīstams! Pavirša vai nepareiza lietošana var radīt bīstamas vai nāvējošas traumas lietotājam vai citiem cilvēkiem. Ir ļoti svarīgi, lai jūs izlasītu un izprastu lietotāja rokasgrāmatas saturu. Lūdzu, rūpīgi izlasiet šo lietotāja rokasgrāmatu un pārliecinieties, vai pirms iekārtas lietošanas esat izpratis visus norādījumus.



Izmantojiet apstiprinātus acu aizsarglīdzekļus.



Līdzstrāva



Trokšņa emisijas līmenis vidē attiecas uz Eiropas Kopienas direktīvu. Izstrādājuma emisiju līmenis ir norādīts sadaļā Tehniskie dati un uz uzlīmes.



Simboli uz izstrādājuma vai tā iepakojuma norāda, ka no šī izstrādājuma nevar atbrīvoties tāpat kā no sadzīves atkritumiem. Šis izstrādājums ir jānodod utilizācijai atbilstošā pārstrādes uzņēmumā.



Šis izstrādājums atbilst piemērojamo EK direktīvu prasībām.

## IPX4

Aizsardzība pret uzšļakstītu ūdeni.



Brīdinājums LED indikators



Iedarbināšanas/izslēgšanas poga



Poga Boost mode



Poga Cruise control



Ja izstrādājums ir aprīkots ar Bluetooth® bezvadu tehnoloģiju. Uz izstrādājuma nosaukuma uzlīmes būs atzīmēts simbols Bluetooth®. Skatiet šeit: *Bezvadu tehnoloģija Bluetooth® lpp. 36.*



Pūtēja lietotājam jānodrošina, lai citi cilvēki vai dzīvnieki neatrastos tuvāk par 15 metriem no darba vietas. Ja vairāki ierīces lietotāji strādā vienā darba vietā, drošības attālumam ir jābūt ne mazākam par 15 metriem. Pūtējs ar lielu spēku var izsviest priekšmetus, kas, atsitoties, var atlēkt. Nelietojot atbilstošu drošības aprīkojumu, var tikt radītas smagas acu traumas.



yyyy ww xxxxx

Datu plāksnītē ir norādīts sērijas numurs. **yyyy** ir ražošanas gads, **ww** ir ražošanas nedēļa, un **xxxxx** ir kārtas numurs.

## Atbildība par izstrādājuma kvalitāti

Saskaņā ar likumiem par izstrādājuma kvalitāti mēs neuzņemamies atbildību par bojājumiem, ko radījis mūsu izstrādājums, ja:

- ir veikts nepareizs izstrādājuma remonts;
- izstrādājuma remonts ir veikts, izmantojot detaļas, ko nav nodrošinājis vai apstiprinājis ražotājs;
- izstrādājumam tiek pievienots piederums, ko nav nodrošinājis vai apstiprinājis ražotājs;
- izstrādājuma remonts nav veikts pilnvarotā remontdarbnicā vai pie pilnvarota speciālista.

### Drošības definīcijas

Brīdinājumi, norādes “Uzmanību!” un piezīmes tiek izmantotas, lai izceltu īpaši svarīgas lietotāja rokasgrāmatas daļas.



**BRĪDINĀJUMS:** Tiek izmantota tad, ja rokasgrāmatā sniegto instrukciju neievērošanas dēļ operatoram vai blakus esošajām personām draud traumu vai nāves risks.



**IEVĒROJIET:** Tiek izmantota tad, ja rokasgrāmatā sniegto instrukciju neievērošanas dēļ rodas izstrādājuma, citu materiālu vai blakus esošās teritorijas bojājuma risks.

**Piezīme:** Tiek izmantota, lai sniegtu plašāku informāciju, kas nepieciešama attiecīgajā situācijā.

---

### Ievads



**BRĪDINĀJUMS:** Izlasiet visus drošības brīdinājumus un norādījumus. Neievērojot brīdinājumus un norādījumus, var rasties elektrotrauma, aizdegšanās un/vai smagas traumas.

---

### Vispārīgi drošības brīdinājumi par elektriskā darbarīka lietošanu

#### Pārbaude pirms iedarbināšanas

- Pārbaudiet darba zonu. Noņemiet visus vaļīgos priekšmetus, ko var aizmest pa gaisu, piemēram, akmeņus, stikla lauskas, naglas, tērauda stiepli, auklas utt.
- Lai novērstu iekārtas nejaušas iedarbināšanas risku, vienmēr izņemiet akumulatoru. Pirms iekārtas tehniskās apkopes vienmēr atvienojiet akumulatoru.
- Pirms iekārtas lietošanas un pēc triecieniem pārbaudiet, vai iekārtai nav novērojams nodilums vai bojājumi un



- veiciet atbilstošos remontdarbus.
- Vienmēr izmantojiet tikai oriģinālās detaļas.
  - Mašīnas lietotājam jānodrošina, lai citi cilvēki vai dzīvnieki darba laikā neatrastos darba vietai tuvāk par 15 metriem. Ja vairāki operatori strādā vienā darba vietā, drošības attālumam starp tiem jābūt ne mazākam par 15 metriem.
  - Pirms lietošanas veiciet mašīnai vispārējo pārbaudi, skat. apkopes grafiku.
  - Uz lietošanu var attiekties valsts vai vietējie noteikumi. Ievērojiet norādītos noteikumus.

## Personīgā aizsardzība

- **Lietojot elektrisko darbarīku, ievērojiet piesardzību, pārdomājiet savas darbības un rīkojieties saprātīgi. Nelietojiet elektrisko instrumentu noguruma stāvoklī vai narkotiku, alkohola vai zāļu iespaidā.** Īss neuzmanības brīdis darbā ar elektrisko instrumentu var radīt nopietnas traumas.
- **Nepieļaujiet citu personu atrašanos darba zonā.**
- **Iekārtu nedrīkst lietot personas (tostarp bērni) ar ierobežotām fiziskajām, maņas vai garīgajām spējām un nepietiekamu pieredzi vai zināšanām, izņemot gadījumus, kad par šo personu drošību atbildīgā persona šīs personas uzrauga vai ir atbilstoši instruējusi.** Uzraugiet, lai bērni nespēlētos ar ierīci.
- **Nekādā gadījumā neļaujiet bērniem vai citām atbilstoši neapmācītām personām strādāt ar iekārtu, mainīt akumulatoru vai veikt iekārtai tehnisko apkopi.** Minimālais lietotāju vecums var būt noteikts ar vietējās likumdošanas aktiem.
- **Nepiederošus turiet pa gabalu.** Bērniem, dzīvniekiem, blakusstāvētājiem un palīgiem jāatrodas drošības zonā vismaz 15 metru (50 pēdu) attālumā. Ja kāds tuvojas, nekavējoties apturiet iekārtu.
- **Uzglabājiet ierīces slēdzamā vietā, lai tās nebūtu sasniedzama bērniem un nepiederošām personām.**
- **Attiecīgi apģērbieties.** **Nevalkājiet vaļīgu apģērbu vai rotaslietas. Nepieļaujiet, ka kustīgo detaļu tuvumā atrodas mati, drēbes vai cimdi. Vaļīgas**

drēbes, rotaslietas vai gari mati var ieķerties kustīgajās detaļās.

- Nekad nelietojiet mašīnu, ja esat noguris, ja esat dzēris alkoholiskus dzērienus, vai, ja lietojiet medikamentus, kas var ietekmēt redzi, prāta spējas, vai koordināciju.
- Lietojiet individuālos aizsarglīdzekļus. Skatiet norādījumus sadaļā "Individuālais drošības aprīkojums".
- Nododot iekārtu citai personai, vienmēr izņemiet akumulatoru.
- Atcerieties, ka jūs kā operators esat atbildīgs par cilvēku vai viņu īpašuma aizsardzību pret nelaimes gadījumiem vai apdraudējumu.

## **Elektriskā darbarīka lietošana un uzturēšana**

- Nekad nelietojiet iekārtu, kas ir pārveidota tā, ka neatbilst sākotnējai specifikācijai. Iekārtu nedrīkst lietot sprādzienbīstamu vai viegli uzliesmojošu vielu tuvumā.
- Nekad nelietojiet bojātu ierīci. Ievērojiet šajā rokasgrāmatā aprakstītās drošības pārbaudes, tehniskās apkopes un remonta instrukcijas. Dažus apkopes un remonta darbus

drīkst veikt tikai apmācīti un kvalificēti speciālisti. Skatīt norādījumus zem virsraksta "Apkope".

- Vienmēr izmantojiet tikai oriģinālās detaļas.
- Vienmēr pārbaudiet, vai iekārtas ventilācijas spraugas nav aizsērējušas.
- Pirms iedarbināšanas jābūt piestiprinātiem visiem pārsegiem, aizsargiem un rokturiem.
- Izmantojiet mašīnu tikai dienas gaismā vai citā labi apgaismotā teritorijā.
- Nelietojiet mašīnu sliktos laikapstākļos, piemēram, miglā, lietū, slapjās vai mitrās vietās, stiprā vējā, lielā aukstumā, pērkona negaisa laikā u.c. Ārkārtīgi karsts laiks var izraisīt mašīnas pārkaršanu. Darbs ar to sliktos laikapstākļos ir nogurdinošs un var rasties bīstami apstākļi, piemēram, slidenas virsmas.
- Ja iekārtai rodas normām neatbilstoša vibrēšana, apturiet to un izņemiet akumulatoru.
- Ejiet, nekādā gadījumā neskrieniet.

## Vispārīgi norādījumi par drošību

---



**BRĪDINĀJUMS:** Pirms sākat lietot izstrādājumu, izlasiet tālāk izklāstītās brīdinājuma instrukcijas.

---

- Produkts var kļūt par bīstamu darba rīku, ja to lieto nepareizi vai pavirši, izraisot nopietnas un pat dzīvībai bīstamas traumas operatoram vai citiem. Izlasiet un izprotiet šīs lietotāja rokasgrāmatas saturu.
- Nekādā gadījumā bez ražotāja atļaujas nedrīkst mainīt šī izstrādājuma konstrukciju. Nekad nelietojiet izstrādājumu, kura sākotnējai specifikācija ir pārveidota, un vienmēr izmantojiet tikai oriģinālos piederumus. Neatļautas izmaiņas un/vai neatļauti piederumi var radīt smagas vai nāvējošas traumas izstrādājuma lietotājam un citiem. Jūsu garantija, iespējams, neattiecas uz bojājumiem vai atbildību, ko ir izraisījusi nesankcionētu piederumu vai rezerves daļu lietošana.
- Šis izstrādājums darbības laikā rada elektromagnētisko lauku. Noteiktos apstākļos šis lauks var traucēt aktīvā vai pasīvā medicīniskā implantāta

darbību. Lai samazinātu risku nokļūt apstākļos, kad var tikt gūtas smagas vai letālas traumas, mēs iesakām personām, kurām ir medicīniskie implantāti, pirms šī izstrādājuma lietošanas konsultēties ar savu ārstu un medicīniskā implantāta ražotāju.

- Pirms uzlādes izņemiet no ierīces akumulatora bloku.

## Darba drošības norādījumi

---



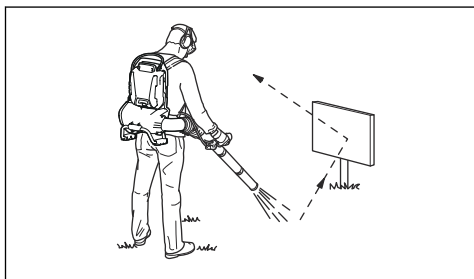
**BRĪDINĀJUMS:** Pirms sākat lietot šo izstrādājumu, izlasiet zemāk izklāstītos brīdinājumus.

---

- Ja ir radusies situācijā, kurā nezināt, kā rīkoties, lūdziet padomu speciālistam. Sazinieties ar izplatītāju vai apkopes darbnīcu. Izvairieties no lietošanas paņēmieniem, kurus nepārvaldāt.
- Neļaujiet bērniem lietot šo izstrādājumu vai uzturēties tā tuvumā. Tā kā produktu ir vienkārši iedarbināt, bērni to var nejauši iedarbināt. Tas var radīt smagu traumu. Ja produktu glabājat nomaļus, vienmēr atvienojiet akumulatoru.

- Strādājot sekojiet, lai neviens cilvēks vai dzīvnieks netuvotos darba vietai tuvāk par 15 metriem (50 pēdām). Ja vairāki operatori strādā vienā darba vietā, drošības attālumam starp tiem jābūt ne mazākam par 15 metriem. Citādi var tikt radīta smaga trauma. Ja kāds tuvojas, nekavējoties apturiet izstrādājumu. Nekad nevēžējiet produktu, pirms neesat paskatījis atpakaļ un pārlicinājies, ka drošības zonā neviena nav.
- Pārlicinieties, vai varat droši pārvietoties un stāvēt. Pārbaudiet, vai tuvumā nav šķēršļu (saknes, akmeņi, zari, bedres utt.), kas var traucēt, ja piepeši nepieciešams pārvietoties. Ievērojiet īpašu piesardzību, strādājot nogāzēs.
- Vienmēr turiet līdzsvaru un stāviet stabili. Nesniedzieties pārāk tālu.
- Lietojot dzirdes aizsarglīdzekļus, vienmēr uzmanīgi klausieties, lai sadzirdētu brīdinājumu signālus vai saucienus. Kad produkts apstājas, vienmēr noņemiet dzirdes aizsarglīdzekļus.
- Strādājiet ar produktu saprātīgā laikā, nevis, piemēram, agri no rīta vai vēlu vakarā, kad tas var traucēt citus cilvēkus. Ievērojiet vietējos likumus un noteikumus.
- Nelietojiet izstrādājumu atvērtu logu tuvumā.
- Izmantojiet produktu ar pēc iespējas mazāku gaisa plūsmu. Ir samērā reti nepieciešams darbināt pūtēju ar pilnu gaisa plūsmu, un vairākus darbus var paveikt ar daļēju gaisa plūsmu. Ja darbināsit ar mazāku gaisa plūsmu, nebūs liels troksnis un putekļu būs mazāk, turklāt, ir arī ērtāk uzkopt savāktos/ pārvietotos gružus.
- Ar grābekli vai slotu atbrīvojiet zemei pielipušos gružus.
- Turiet pūtēja atveri, cik vien iespējams tuvu pie zemes.
- Novērojiet apkārtni. Nevērsiet produktu cilvēku, dzīvnieku, spēļu laukumu vai automobiļu u.c. virzienā.
- Samaziniet pūšanas laiku, viegli samitrinot putekļainās vietas vai izmantojot izsmidzināšanas iekārtu.
- Strādājot ņemiet vērā vēja virzienu. Lai atvieglotu darbu, strādājiet vēja virzienā.

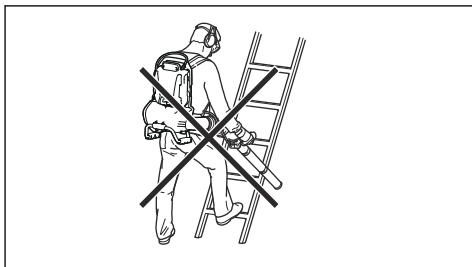
- Ja produkts sāk neparasti vibrēt, apturiet produktu un noņemiet akumulatoru.
- Izstrādājuma izmantošana lielāku kaudžu pārvietošanai ir laika tērēšana, un tas rada nevajadzīgu troksni.
- Pēc lietošanas notīriet! Uzmanieties, lai gruži netiktu iepūsti citu cilvēku dārzā.
- Neskrieniet ar produktu.
- Spēcīgas gaisa plūsmas var pārvietot priekšmetus ar lielu ātrumu, kuri atsitoties var atlēkt atpakaļ un radīt smagas acu traumas.



- Nevērsiet gaisa plūsmu citu cilvēku vai dzīvnieku virzienā.
- Pirms piederumu vai citu sastāvdaļu montēšanas vai demontēšanas izslēdziet dzinēju.
- Raugiet, lai ķermeņa daļas neatrastos karstu virsmu tuvumā.
- Nekad nelieciet zemē produktu ar darbojošos

dzinēju, ja nevarat to uzraudzīt.

- Izstrādājumu nedrīkst lietot uz kāpnēm vai sastatnēm.



- Nelietojiet produktu, ja nav iespējams pasaukt palīdzību nelaimes gadījumā.
- Sargieties no izsviestiem priekšmetiem. Akmeņi, netīrumi u.c. var tikt izsviesti un trāpīt acīs un tādējādi izraisīt aklumu vai citas nopietnas traumas.
- Lai uzlabotu drošību, izmantojiet paliekošās strāvas ierīci (residual-current device — RCD) uzlādes laikā. Paliekošās strāvas ierīce ir uzstādīta, lai pasargātu operatoru no ievainojumiem, ko var gūt elektriskās ķēdes īsslēguma gadījumos.
- Produktam ir raksturīgs ļoti zems vibrāciju līmenis. Personām ar asinsrites traucējumiem pārmērīga atrašanās vibrācijas ietekmē var negatīvi ietekmēt asinsriti vai nervu sistēmu. Ja jūtat

pārmērīgas vibrāciju ietekmes simptomus, apmeklējiet ārstu. Tie var būt nejutīgums, tirpšana, dūrieni, sāpes, spēka zudums, ādas krāsas vai stāvokļa izmaiņas. Šie simptomi parasti ir novērojami pirkstos, rokās vai locītavās.

- Izmantojiet produktu vienīgi tam, kam tas paredzēts.
- Ņemiet vērā, ka visas iespējamās situācijas nav iespējams paredzēt. Vienmēr esiet piesardzīgi un izmantojiet veselo saprātu. Izvairieties no situācijām, kurās nejūtaties īsti pārliecināts par notiekošo vai veicamajām darbībām. Ja pēc šo norādījumu izlasīšanas joprojām šaubāties par notiekošo vai veicamajām darbībām, pirms turpmākas rīcības konsultējieties ar kādu ekspertu.
- Strādājot ar izstrādājumu, vienmēr izmantojiet stiprinājumu. Ja to nedarīsiet, nevarēsiet ar ierīci droši strādāt un pakļausiet sevi un/vai citus cilvēkus traumu riskam.

## Individuālie aizsarglīdzekļi



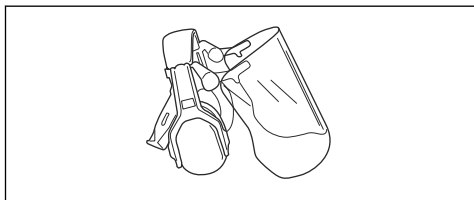
**BRĪDINĀJUMS:** Pirms sākat lietot izstrādājumu,

izlasiet tālāk izklāstītās brīdinājuma instrukcijas.

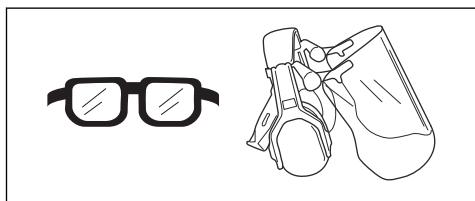
---

- Izmantojot izstrādājumu, vienmēr lietojiet apstiprinātus individuālos aizsarglīdzekļus. Šādi līdzekļi nevar pilnībā novērst traumu gūšanas risku, taču samazina traumu smaguma pakāpi, ja negadījums tomēr notiek. Ļaujiet izplatītajam palīdzēt jums izvēlēties pareizo aprīkojumu.
- Ilgstoša uzturēšanās troksnī var bojāt dzirdi. Ar akumulatoriem darbināmas ierīces kopumā ir salīdzinoši klusas, taču bojājumus var radīt trokšņa līmenis apvienojumā ar ilgstošo iedarbību. Iesaka operatoriem lietot dzirdes aizsarglīdzekļus, ja ierīce tiek lietota ilgstošāk dienas gaitā. Ja lietotājs ar ierīci strādā ilgstoši un regulāri, viņam ir regulāri jāpārbauda dzirdē. Ņemiet vērā to, ka dzirdes aizsarglīdzekļi ierobežo

iespēju dzirdēt skaņas un brīdinājuma signālus.

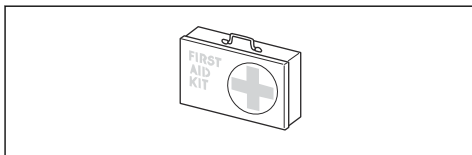


- Izmantojiet apstiprinātus acu aizsarglīdzekļus. Apstiprinātas aizsargbrilles ir jālieto arī tad, ja tiek izmantots sejsegs. Apstiprinātas aizsargbrilles ir tādas, kas atbilst ASV standarta ANSI Z87.1 ASV vai standarta EN 166 prasībām ES valstīs.



- Lietojiet izturīga auduma apģērbu. Vienmēr valkājiet biezas, garas bikses un apģērbu ar garām piedurknēm. Nevalkājiet vaļīgu apģērbu, kas viegli var iekerties krūmos un zaros. Nenēsājiet rotaslietas, nevelciet šortus, sandales un nestrādājiet basām kājām. Sakārtojiet matus droši virs pleciem.

- Gādājiet, lai tuvumā būtu pirmās palīdzības piederumi.



- Strādājot putekļainā vidē, jāvalkā elpošanas aizsargmaska.

### Izstrādājuma drošības ierīces



**BRĪDINĀJUMS:** Pirms sākat lietot izstrādājumu, izlasiet tālāk izklāstītās brīdinājuma instrukcijas.

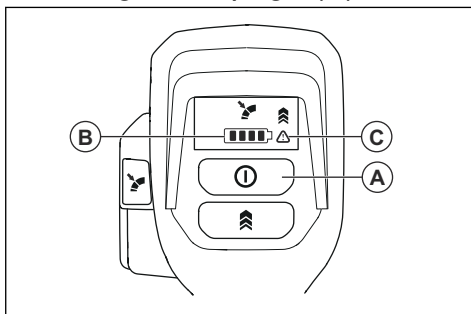
- Šajā sadaļā ir izskaidrota izstrādājuma drošības aprīkojuma nozīme, tā mērķis un veidi, kā tiek veikta tā pārbaude un apkope, lai garantētu drošības aprīkojuma pareizu darbību. Lai noskaidrotu, kurā izstrādājuma vietā atrodas šīs daļas, skatiet norādījumus sadaļā *Izstrādājuma pārskats lpp. 22*.
- Šī izstrādājuma darbmūžs var saīsināties un var palielināties nelaimes gadījumu risks, ja izstrādājuma apkope netiek veikta pareizi un ja apkope un/vai remonts netiek veikts profesionāli. Ja nepieciešama papildu informācija, lūdzu,

sazinieties ar tuvāko izplatītāju, kas nodrošina apkopi.

- Nekādā gadījumā nelietojiet izstrādājumu ar bojātu drošības aprīkojumu. Izstrādājuma drošības aprīkojums ir jāpārbauda un jāuztur, pamatojoties uz šajā nodaļā izklāstīto informāciju. Ja izstrādājums neatbilst iepriekš aprakstīto pārbaucēju prasībām, sazinieties ar vietējo remontdarbnieku, lai izstrādājumu saremontētu.
- Izstrādājuma apkopi un remontu drīkst veikt tikai īpaši apmācīti tehniķi. Tas jo īpaši attiecas uz izstrādājuma drošības aprīkojumu. Ja jūsu izstrādājums neatbilst zemāk aprakstīto pārbaucēju prasībām, sazinieties ar apkopes pakalpojumu nodrošinātāju. Jebkura mūsu izstrādājuma iegāde garantē profesionāla remonta un apkopes pieejamību. Ja mazumtirgotājs, pie kura iegādājāties izstrādājumu, nav apkopi veicošs izplatītājs, uzziniet no viņa tuvākā apkopes veicēja adresi.

## Lietotāja interfeisa pārbaude

1. Nospiediet un turiet nospiešanu/izslēgšanas/izslēgšanas pogu (A).



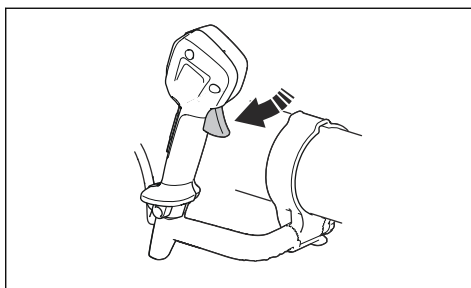
a) Izstrādājums ir ieslēgts, ja deg LED indikators (B).

b) Izstrādājums ir izslēgts, ja nedeg LED indikators (B).

2. Skatiet *Lietotāja interfeiss* /pp. 38, ja brīdinājuma indikators (C) ir iedegts vai mirgo.

## Spēka sprūda pārbaude

- Nospiediet un atlaidiet spēka sprūdu, lai pārlicinātos, vai tas brīvi kustas.





## Stiprinājuma drošība



**BRĪDINĀJUMS:** Pirms izstrādājuma lietošanas izlasiet šo brīdinājumu.

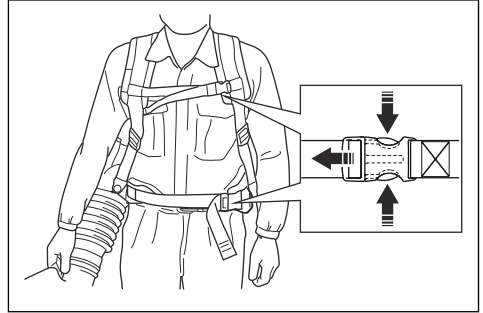
Strādājot ar izstrādājumu, vienmēr izmantojiet stiprinājumu. Ja to nedarīsiet, nevarēsiet ar ierīci droši strādāt un pakļausiet gan sevi, gan citus cilvēkus traumam riskam. Nodrošiniet, lai gurnu josta un krūšu josta ir piesprausta un pareizi noregulēta. Ja josta nav aiztaisīta, pastāv risks, ka tā var iesprūst izstrādājuma ventilatorā.



### Ātrās atbrīvošanas funkcijas izmantošana

Ārkārtas situācijā ātri noņemiet pūtēja mugursomas tipa akumulatoru.

1. Attaisiet klipšus un noņemiet lences.



2. Noņemiet stiprinājumu.

### Norādījumi par drošu apkopi



**BRĪDINĀJUMS:** Pirms veicat produkta apkopi, izlasiet brīdinājuma norādījumus.

- Noņemiet akumulatoru, pirms veicat apkopi, citas pārbaudes vai montējat produktu.
- Operators drīkst veikt tikai šajā lietotāja rokasgrāmatā norādītos apkopes un servisa darbus. Par plašākiem apkopes un servisa darbiem sazinieties ar savu apkopes nodrošinātāju.
- Lai garantētu izstrādājuma drošu darba stāvokli, pievelciet visus uzgriežņus, bultskrūves un skrūves.
- Nomainiet nodilušās vai bojātās daļas.

- Neveicot apkopi, samazinās produkta dzīves cikls un palielinās nelaimes gadījumu risks.
- Īpaša apmācība ir nepieciešama visiem apkopes un remontdarbiem, jo īpaši šī produkta drošības ierīcēm. Ja visas šajā lietotāja rokasgrāmatā norādītās

- pārbaudes netiek apstiprinātas pēc apkopes veikšanas, sazinieties ar apkopes nodrošinātāju. Mēs garantējam profesionālu remontdarbu un apkopes pieejamību jūsu produktam.
- Vienmēr izmantojiet tikai oriģinālās detaļas.

## Montāža

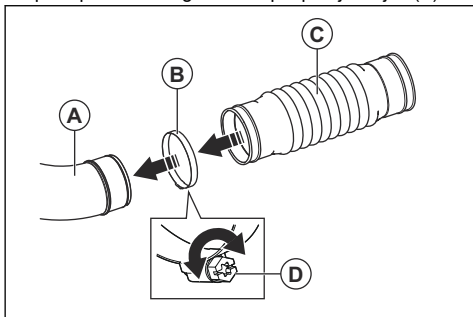
### Ievads



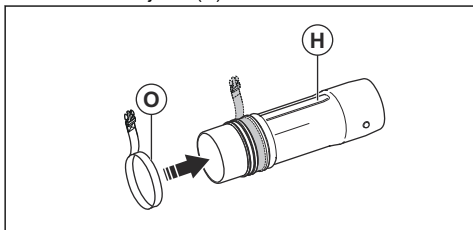
**BRĪDINĀJUMS:** Pirms izstrādājuma montāžas izlasiet un izprotiet drošības norādījumus.

### Caurules un roktura montāža uz izstrādājuma

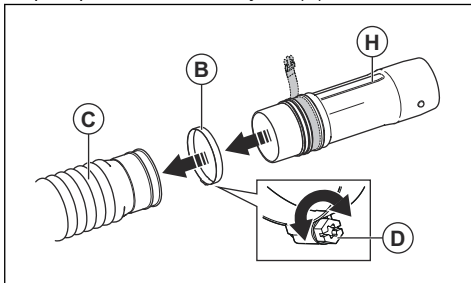
1. Uzlieciet skavu (B) elastīgajai caurulei (C) un piestipriniet elastīgo cauruli pie pūtēja izejas (A).



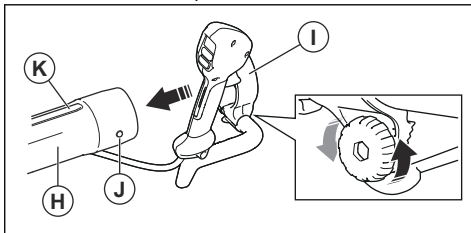
2. Skavas skrūve (D) ir jāpiestiprina atbilstoši zīmējumā redzamajam. Pivelciet skrūvi.
3. Piestipriniet pārnēsāšanas lenci (O) pie šarnīrsavienojuma (H) vadīklas slīdes.



4. Uzlieciet skavu (B) elastīgajai caurulei (C) un piestipriniet šarnīrsavienojumu (H).

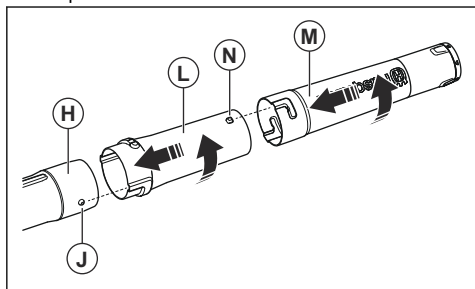


5. Skavas skrūve (D) ir jāpiestiprina atbilstoši zīmējumā redzamajam. Pivelciet skrūvi.
6. Pagrieziet griežpogas (J), kas atrodas šarnīrsavienojuma (H) abās pusēs, vienādās pozīcijās.
7. Piestipriniet vadības rokturi (I) pie šarnīrsavienojuma (H) vadīklas slīdes (K). Pārbaudiet, vai vadības roktura skrūve atrodas vadības caurules apakšā.

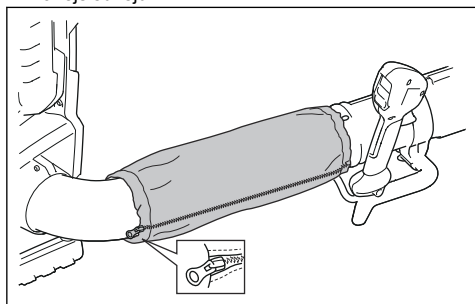


8. Pivelciet uz vadības roktura esošo skrūvi līdz galam.

9. Pievienojiet starpcauruli (L) pie šarnīrsavienojuma (H). Griežpogai (J) jāatrodas vienā līmenī ar starpcaurules vadīklas sliedi.



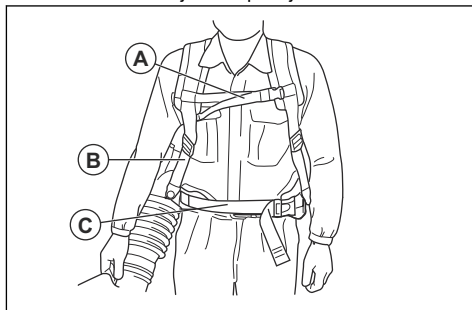
10. Pagrieziet starpcauruli līdz galam, lai nofiksētu gan vadības cauruli, gan starpcauruli.
11. Savienojiet pūšanas cauruli (M) ar starpcauruli (L). Griežpogai (N), kas atrodas uz starpcaurules, jābūt vērstai augšup un jāieiet pūšanas caurules vadīklas sliedē.
12. Pagrieziet starpcauruli līdz galam, lai nofiksētu gan starpcauruli, gan pūšanas cauruli.
13. Uzlieciet uznavu elastīgajai caurulei un kabelim atbilstoši zīmējumā redzamajam. Aizvelciet rāvējslēdzēju.



## Drošības jostas regulēšana

Pareizi pieregulēts stiprinājums un izstrādājums atvieglos darbu ar to. Noregulējiet stiprinājumu tā, lai ar ierīci ir ērti strādāt.

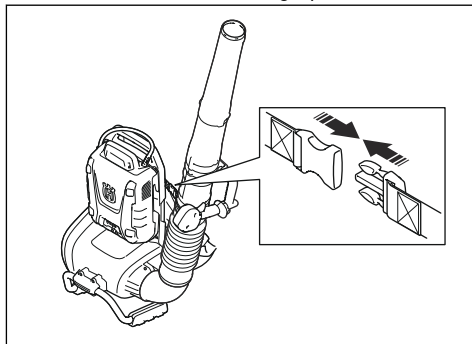
1. Uzlieciet izstrādājuma stiprinājumu.



2. Savienojiet gurnu siksnas klipšus (C). Pievelciet siksnu ciešāk, līdz izstrādājuma svars balstās uz gurniem.
3. Pievelciet sānu lences (B), līdz izstrādājums cieši piekļaujas ķermenim.
4. Savienojiet krūšu lences klipšus (A).
5. Nostipriniet lenci.

## Izstrādājuma novietošana pārvietošanas pozīcijā

1. Pagrieziet pūtēja cauruli pretēji pulksteņrādītāja virzienam, līdz tā ir vērsta augšup.



2. Savienojiet pārvietošanas klipšus.

## Lietošana

### Ievads



**BRĪDINĀJUMS:** Pirms produkta lietošanas izlasiet un izprotiet drošības norādījumus.

### Husqvarna Connect

Husqvarna Connect ir bezmaksas lietotne jūsu mobilajai ierīcei. Lietotne Husqvarna Connect

nodrošina paplašinātas funkcijas jūsu Husqvarna izstrādājumam.

- Paplašināta izstrādājuma informācija.
- Informācija par izstrādājuma daļām un apkopi un palīdzība ar to.

## Bezvadu tehnoloģija Bluetooth®

Izstrādājumus ar iebūvētu Bluetooth® tehnoloģiju var pievienot mobilajām ierīcēm un iespējot papildu funkcijas.

Bezvadu tehnoloģijas Bluetooth® simbols tiek parādīts, kad ar izstrādājumu ir savienota jūsu mobilā ierīce.

## Lai sāktu izmantot Husqvarna Connect

1. Lejupielādējiet lietotni Husqvarna Connect savā mobilajā ierīcē.
2. Reģistrējieties Husqvarna Connect lietotnē.
3. Izpildiet Husqvarna Connect lietotnē sniegtos norādījumus, lai pievienotu un reģistrētu izstrādājumu.

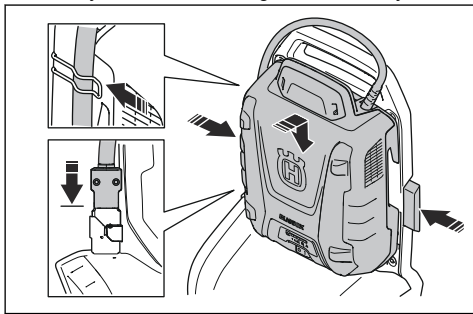
**Piezīme:** Lietotne Husqvarna Connect nav pieejama lejupielādei visos reģionos.

## Akumulatoru savienošana ar produktu



**BRĪDINĀJUMS:** Produktā izmantojiet tikai Husqvarna oriģinālos akumulatorus.

1. Pārlicinieties, vai akumulators ir pilnībā uzlādēts.
2. Izvelciet fiksācijas rokturus.
3. Ievietojiet akumulatoru mugursomas turētājā.



4. Lai nofiksētu akumulatoru, pastumiet fiksācijas rokturus.
5. Pievienojiet kabeli savienotājam.
6. Ievietojiet kabeli mugursomas turētāja klipsī.

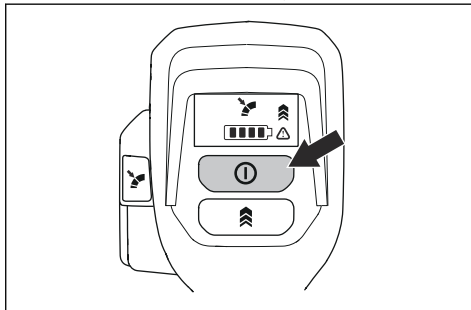
## Izstrādājuma iedarbināšana

1. Lai startētu mugursomas tipa akumulatoru, nospiediet uz tā iedarbināšanas pogu. Tālāk norādītās darbības veiciet tikai tad, ja ir iedegies zaļais LED indikators.

**Piezīme:** Kad mugursomas tipa akumulators sāk darbu, palaišanas laiks ilgst aptuveni 4 sekundes. Palaišanas laikā ieslēdzas ventilatori

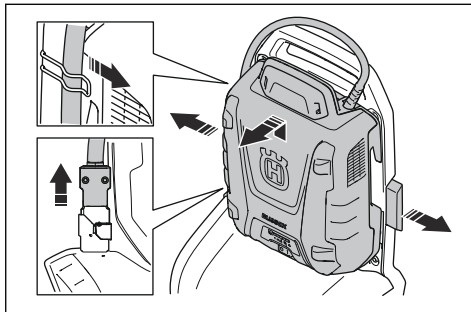
un mirgo uz akumulatora esošais zaļais LED indikators. Kad uz akumulatora esošais zaļais LED indikators ir iedegies, izstrādājums ir gatavs sākt darbu.

2. Nospiediet un turiet iedarbināšanas pogu, līdz uz lietotāja interfeisa iedegas zaļais LED indikators.



## Izstrādājuma apturēšana

1. Atlaidiet spēka sprūdu.
2. Piespiediet un turiet piespiestu apturēšanas pogu, līdz nodziest zaļais LED indikators.
3. Noņemiet kabeli no mugursomas turētāja klipša.
4. Lai atbrīvotu akumulatoru, pavelciet fiksācijas rokturus.

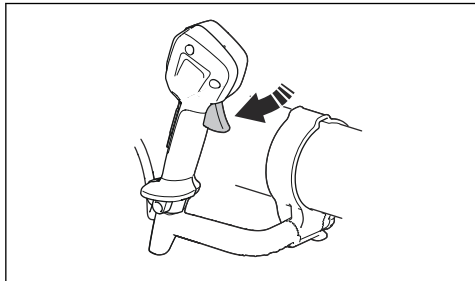


5. Atvienojiet kabeli no savienotāja.
6. Izņemiet akumulatoru no izstrādājuma.

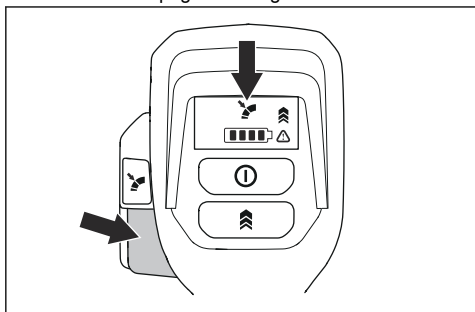
**Piezīme:** Ja mugursomas tipa akumulators netiek izmantots 30 minūtes, tas automātiski apstājas. Lai startētu mugursomas tipa akumulatoru, nospiediet uz tā iedarbināšanas pogas.

## Izstrādājuma darbināšana

1. Lai izvēlētos darbam optimālo gaisa plūsmu, nospiediet spēka sprūdu.



2. Lai iestāfītu izraudzīto gaisa plūsmu, nospiediet Cruise control pogu un iedegsies LED indikators.

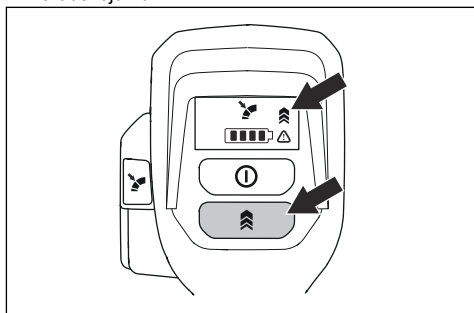


3. Turpiniet darbību ar atlasīto gaisa plūsmu. Nav nepieciešams piespiest spēka sprūdu.

4. Lai pastiprinātu gaisa plūsmu, piespiediet spēka sprūdu. Atbrīvojot jaudas sprūdu, gaisa plūsma samazinās līdz tādām stīprumam, kas bija 2. solī.
5. Atlaidiet spēka sprūdu un piespiediet Cruise control pogu, lai apturētu Cruise control funkciju.

## Gaisa plūsmas pastiprināšana līdz maksimumam

1. Iedarbiniet izstrādājumu. Skatiet šeit: *Izstrādājuma iedarbināšana lpp. 36.*
2. Lai panāktu visspēcīgāko gaisa plūsmu, turot piespiestu jaudas sprūdu, piespiediet Boost mode pogu. Ja Boost mode funkcija ir ieslēgta, iedegas LED lampiņa. Boost mode funkcijai nav laika ierobežojumu.



3. Lai pārtraukt izmantot Boost mode funkciju, nospiediet Boost mode pogu vēlreiz.

## Apkope

### Ievads



**BRĪDINĀJUMS:** Pirms veicat apkopes darbības, izlasiet nodaļu par drošību un pārliecinieties, vai saprotat to.

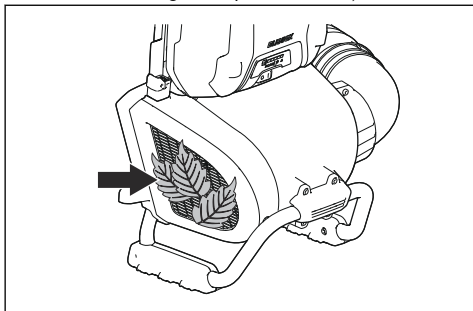
### Apkopes grafiks

| Apkope   | Katru dienu | Reizi nedēļā | Reizi mēnesī |
|--|-------------|--------------|--------------|
| Notīriet izstrādājuma ārpusi ar tīru un sausu drāniņu. Neizmantojiet ūdeni.          | X           |              |              |
| Rokturus uzturiet sausus un tīrus. Notīriet eļļu vai netīrumus.                      | X           |              |              |
| Pārļiecinieties, vai iedarbināšanas/izslēgšanas poga darbojas pareizi un nav bojāta. | X           |              |              |
| Pārbaudiet, vai spēka sprūds darbojas pareizi.                                       | X           |              |              |
| Pārļiecinieties, vai uzgriežņi un skrūves ir stingri pievilkti.                      | X           |              |              |

| Apkope  | Katru dienu | Reizi nedēļā | Reizi mēnesī |
|---|-------------|--------------|--------------|
| Pārliecinieties, vai akumulatora atlaišanas pogas darbojas pareizi un vai akumulators tiek fiksēts vietā. | X           |              |              |
| Pārbaudiet, vai sakabes, savienojumi un kabeli nav bojāti. Notīriet tos.                                  |             | X            |              |
| Pārbaudiet, vai akumulatoru savienotāji nav bojāti.   |             |              | X            |

## Gaisa ieplūdes pārbaude

1. Pārbaudiet, vai gaisa ieplūde nav bloķēta.



2. Apturiet izstrādājumu un, ja nepieciešams, noņemiet nevajadzīgo materiālu.



**IEVĒROJIET:** Nobloķēta gaisa ieplūde pasliktina izstrādājuma

veiktspēju un var izraisīt dzinēja pārkaršanu.

## Produkta, akumulatora un akumulatora lādētāja tīrīšana

1. Pēc lietošanas tīriet produktu ar sausu drānu.
2. Tīriet akumulatoru un akumulatora lādētāju ar sausu drānu. Akumulatora vadotnes slīdēm ir vienmēr jābūt tīrām.
3. Pirms akumulatora pievienošanas lādētājam vai izstrādājumam pārbaudiet vai tālāk minētās daļas ir tīras:
  - a) Mugursomas tipa akumulatora kabeļa spaiļes.
  - b) Mugursomas tipa akumulatora adaptera spaiļes.
  - c) Akumulatora lādētāja spaiļes.
  - d) Mugursomas tipa pūtēja spaiļes.

## Problēmu novēršana

### Lietotāja interfeiss

| Lietotāja interfeiss                | Iespējamās kļūmes                             | Iespējamā rīcība                                |
|-------------------------------------|---|---|
| Mirgo zaļais LED indikators.        | Akumulators izlādējies.                       | Uzlādējiet akumulatoru.                         |
| Mirgo sarkans kļūdu LED indikators. | Temperatūras nobīde.                          | Ļaujiet produktam atdzist.                      |
| Izstrādājums nesāk darboties        | Nefūrumi un putekļi akumulatora savienotājos. | Tīriet ar saspīestu gaisu vai ar mikstu birsti. |
|                                     | Akumulators ir izslēgts.                      | Startējiet akumulatoru.                         |
| Mirgo sarkans kļūdu LED indikators. | Produktam ir nepieciešama apkope.             | Sazinieties ar apkopes pārstāvi.                |

# Pārvadāšana, glabāšana un utilizēšana

## Pārvadāšana un uzglabāšana

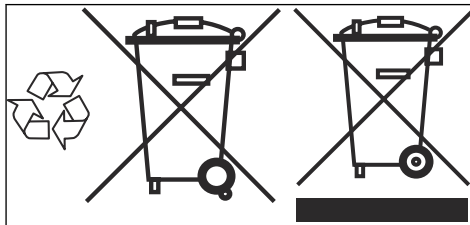
- Ievērojiet īpašās prasības, kas sniegtas uz iepakojuma un uzlīmēm attiecībā uz komerciālu transportēšanu, kā arī trešo pušu un sūtīšanas aģentu prasības.
- Pirms nosūtāt produktu, konsultējieties ar bīstamo preču apstrādes speciālistu. Ievērojiet visus spēkā esošos nacionālos likumus.
- Transportēšanas vai glabāšanas nolūkos izņemiet akumulatoru.
- Notīriet produktu un veiciet pilnu apkopi, pirms novietojat produktu ilgstošai glabāšanai.
- Glabājiet ierīci tikai sausā vietā.
- Transportēšanas laikā nostipriniet produktu droši.

## Akumulatora, lādētāja un produkta likvidācija

Tālāk esošais simbols nozīmē, ka produkts nav sadzīves atkritumi. Utilizējiet to elektrisko un

elektronisko ierīču pārstrādes uzņēmumā. Tādējādi tiek samazināta kaitīgā ietekme uz vidi un cilvēkiem.

Lai iegūtu papildinformāciju, sazinieties ar vietējām iestādēm, sadzīves atkritumu apsaimniekotāju vai izplatītāju.



**Piezīme:** Simbols ir redzams uz produkta vai produkta iepakojuma.

## Tehniskie dati

### Tehniskie dati

|  |                     |
|--|---------------------|
|  | <b>550IBTX</b>      |
| <b>Motors</b>  |                     |
| Motora tips  | BLDC (bezvadu) 36 V |
| <b>Svars</b>   |                     |
| Svars bez akumulatora, kg/mārciņas                       | 6,3/13,9            |
| <b>Trokšņa emisija<sup>5</sup></b>                       |                     |
| Skaņas jaudas līmenis, izmērītais dB (A)                 | 95                  |
| Skaņas jaudas līmenis, garantētais L <sub>WA</sub> dB(A) | 96                  |
| <b>Aizsardzības līmenis pret ūdeni</b>                   |                     |
| Lietošana jebkādos laikapstākļos                         | Jā                  |
| IPX4 <sup>6</sup>  | Jā                  |

<sup>5</sup> Atbilstoši EK direktīvai 2000/14/EK trokšņa emisija apkārtnē ir mērīta kā trokšņa jauda (L<sub>WA</sub>). Aparāta skaņas intensitātes līmenis ir izmērīts ar oriģinālu piestiprinājumu, kas veic darbu augstākajā līmenī. Atšķirība starp garantēto un izmērīto skaņas jaudas līmeni ir tāda, ka garantētā skaņas intensitātes līmeņa mērījumu rezultāts ietver arī izkliedi mērījuma rezultātā un atšķirības dažādām tā paša modeļa ierīcēm atbilstoši direktīvai 2000/14/EK.

<sup>6</sup> Husqvarna rokas akumulatora izstrādājumi, kam ir apzīmējums IPX4, atbilst šīm prasībām, ja izstrādājums tam ir apstiprināts

|  |                |
|--|----------------|
|  | <b>550iBTX</b> |
| <b>Skaņas līmeņi<sup>7</sup></b>   |                |
| Ekvivalents skaņas spiediena līmenis pie operatora auss, mērīts atbilstoši standartam EN/ISO 11203 un ISO 22868, dB (A): | 76             |
| <b>Vibrācijas līmeņi<sup>8</sup></b>   |                |
| Vibrācijas līmeņi pie rokturiem, mērīti atbilstoši standartam EN ISO 22867, m/s <sup>2</sup>                             | 0,1            |
| <b>Ventilatora darbība</b>   |                |
| Gaisa plūsma parastā režīmā ar apaļu standarta sprauslu, m <sup>3</sup> /min.  | 12,8           |
| Gaisa plūsma režīmā Boost mode ar apaļu standarta sprauslu, m <sup>3</sup> /min.   | 15,6           |
| Maksimālais gaisa ātrums parastajā režīmā ar apaļu standarta sprauslu, m/s/jūdzes/h                                      | 54 / 120,8     |
| Maksimālais gaisa ātrums Boost mode ar apaļu standarta sprauslu, m/s/jūdzes/h  | 66 / 147,6     |
| Maksimālais pūšanas spēks parastā režīmā ar apaļu standarta sprauslu, N  | 14             |
| Maksimālais pūšanas spēks Boost mode ar apaļu standarta sprauslu, N  | 21             |
| <b>Bluetooth® radio frekvenču dati</b>   |                |
| Frekvenču josla, GHz   | 2,4–2,4835     |
| Izejas jauda, maks. dBm  | 0              |

Trokšņa un vibrācijas dati tiek noteikti, ņemot vērā maksimālo nominālo ātrumu.

### Apstiprinātie akumulatori

Šim izstrādājumam lietojiet tikai oriģinālos Husqvarna BLi akumulatorus

| Akumulators                | BLi 950X    | BLi 550X    |
|----------------------------|-------------|-------------|
| Tips                       | Litija jonu | Litija jonu |
| Akumulatora kapacitāte, Ah | 31,1        | 15,6        |
| Nominālais spriegums, V    | 36          | 36          |
| Svars, kg/mārc.            | 6,9/15,3    | 5,6/12,4    |

<sup>7</sup> Sniegtajos datos par ekvivalenta skaņas spiediena līmeni ierīcei ir tipiska statistiskā 3 dB (A) izkliede (standartnovirze).

<sup>8</sup> Sniegtajos datos par vibrācijas līmeni ir tipiska 2 m/s<sup>2</sup> statistiskā izkliede (standarta novirze).



## Apstiprinātie akumulatoru lādētāji

| Akumulatora lādētājs | QC330   | QC500   |
|----------------------|---------|---------|
| Ieejas spriegums, V  | 100–240 | 100–240 |
| Frekvence, Hz        | 50-60   | 50-60   |
| Jauda, W             | 330     | 500     |

---

## Piederumi

---

### Apstiprinātie piederumi

| Apstiprinātie piederumi | Tips                                       | Art. nr.     |
|-------------------------|--|--------------|
| Sprausla (garums)       | Plakanā sprausla (600 mm)                  | 579 79 75-01 |
|                         | Apaļā sprausla ar metāla gredzenu (300 mm) | 586 10 63-01 |
|                         | Sprauslas klusinātājs (400 mm)             | 589 81 17-01 |
|                         | Sprausla                                   | 576 58 18-01 |
| Roktura stienis         | Roktura stienis                            | 544 40 00-04 |

---

## EK atbilstības deklarācija

---

### EK atbilstības deklarācija

**Husqvarna AB**, SE-561 82 Huskvarna, Zviedrija, tālr. nr.: +46-36-146500 apļecina, ka mugursomas tipa pūtējs **Husqvarna 550iBTX** (ar vai bez Bluetooth funkcijas) ar sērijas numuriem, sākot no 2020 (gada un nedēļas skaitlis, kam seko sērijas numurs, ir skaidri norādīts uz datu plāksnītes), atbilst prasībām, kas noteiktas šajā EIROPAS PADOMES DIREKTĪVĀ:

- 2006. gada 17. maijs, direktīva **2006/42/EK** par mehānismiem;
- 2014. gada 16. aprīlis, direktīva **2014/53/ES** "par radioiekārtām";
- 2014. gada 26. februāris, direktīva **2014/30/ES** "par elektromagnētisko saderību".
- 2000. gada 8. maija direktīva **2000/14/EK** "par trokšņa emisiju vidē";
- 2011. gada 8. jūnija direktīva **2011/65/ES** par "dažu bīstamu vielu izmantošanas ierobežošanu elektriskās un elektroniskās iekārtās".

Ir piemēroti šādi standarti:

**EN 60335-1:2012+A13:2017, EN 50636-2-100:2014 (IEC 60335-2-100:2002), EN 61000-6-1:2007, EN 61000-6-3:2007+A1:2011, EN 50581:212**

Izstrādājumiem ar Bluetooth funkcionalitāti arī:

**ETSI EN 301 489-1 v.2.1.1, ETSI EN 301 489-17 v.3.1.1**

**RISE SMP Svensk Maskinprovning AB** ir veicis brīvprātīgu pārbaudi **Husqvarna AB** vārdā. Sertifikāta numurs: **01/012/006**

RISE SMP Svensk Maskinprovning AB ir arī apstiprinājis līgumu saskaņā ar Eiropas Padomes

direktīvas 2000/14/EK V pielikumu. Sertifikātiem ir šādi numuri: **01/1610/008 un 01/1610/009**.

Lai iegūtu informāciju par trokšņa izplūdi, skatiet sadaļu *Tehniskie dati lpp. 39*.

Huskvarna, 2020-01-31



Pērs Martinsons (Pär Martinsson), izstrādes nodaļas vadītājs (pilnvarotais Husqvarna AB pārstāvis, kas atbild par tehnisko dokumentāciju)

---

## Reģistrētās preču zīmes

---

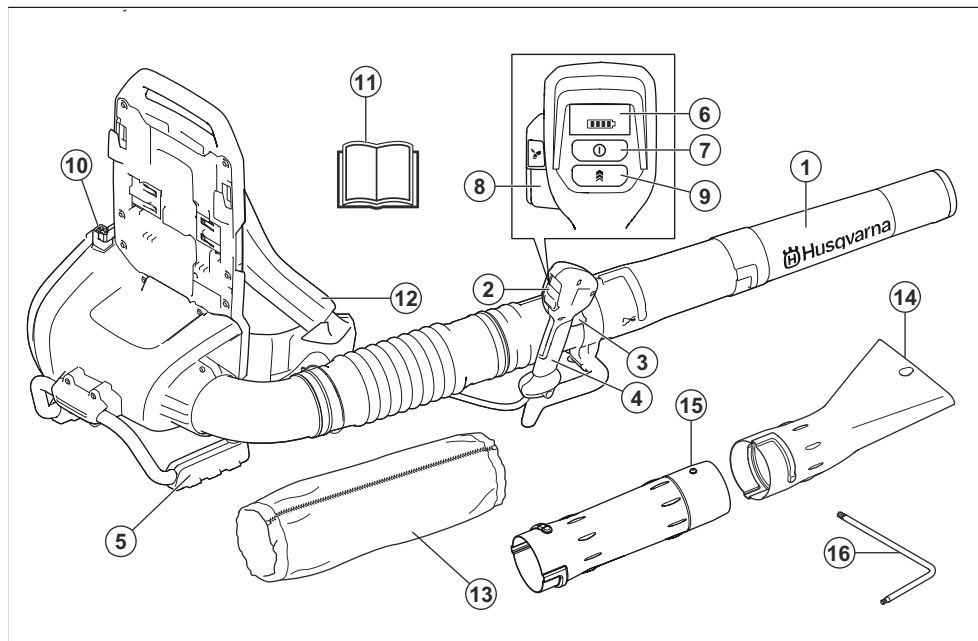
*Bluetooth®* preču zīme un logotipi ir reģistrētas preču zīmes, un Husqvarna tās izmanto atbilstoši licencai.

# TURINYS

|                              |    |  |    |
|------------------------------|----|--|----|
| Įvadas.....                  | 43 | Transportavimas, saugojimas ir utilizavimas..... | 60 |
| Sauga.....                   | 45 | Techniniai duomenys.....                         | 60 |
| Surinkimas.....              | 55 | Priedai.....                                     | 62 |
| Naudojimas.....              | 56 | EB atitikties deklaracija.....                   | 63 |
| Techninė priežiūra.....      | 58 | Registruotieji prekiniai ženklai.....            | 63 |
| Gedimai ir jų šalinimas..... | 59 |  |    |

## Įvadas

### Gaminio apžvalga



1. Pūstuvo antgalis
2. Klaviatūra
3. Maitinimo jungiklis
4. Rankena
5. Palaikymas
6. Klaviatūros ekranas
7. Įjungimo / išjungimo mygtukas
8. Cruise control: Nustatykite darbui optimalų oro srautą
9. Boost mode: Oro srauto didinimas
10. Akumuliatoriaus jungtis
11. Naudojimo instrukcija
12. Kuprinės laikymo diržai

13. Rankovė
14. Plokščias antgalis
15. Tarpinis vamzdis
16. Šešiabriaunis raktas

### Gaminio aprašas

Šis gaminys yra akumuliatorinis ant nugaros nešiojamas pūstuvus su elektriniu varikliu.

Nuolat stengiamės padidinti jūsų saugumą ir eksploatacijos efektyvumą. Dėl išsamesnės informacijos kreipkitės į savo techninės priežiūros atstovą.

## Naudojimas

Gaminį naudokite lapams ir kitoms nepageidaujamoms medžiagoms nuo tokių vietų kaip vejos, takai ir asfaltuoti keliai nupūsti.

## Simboliai ant gaminio



[spėjimas! Pūstuvai gali sukelti pavojų! Aplaidžiai ar netinkamai naudojant gali būti sunkiai ar net mirtinai sužeistas naudotojas ar kiti žmonės. Todėl ypač svarbu perskaityti ir suprasti šias naudojimosi instrukcijas. Prieš naudodami įrenginį atidžiai perskaitykite operatoriaus vadovą ir įsitikinkite, ar viską gerai supratote.



Naudokite patvirtintas akių apsaugos priemones.



Nuolatinė srovė.



Į aplinką skleidžiamas triukšmas atitinka Europos Bendrijos direktyvos reikalavimus. Gaminio skleidžiamas triukšmas nurodytas skyriuje „Techniniai duomenys“ ir ant etiketės.



Ant produkto ar ant jo pakuotės pateikti simboliai rodo, kad šio gaminio negalima išmesti kartu su buitineis atliekomis. Šį produktą reikia atiduoti į tinkamą perdirbimo įstaigą.



Šis gaminys atitinka taikomas EB direktyvas.

## IPX4

Apsaugotas nuo vandens pūslių.



[spėjamasis diodas



Paleidimo / stabdymo mygtukas



Boost mode mygtukas



Cruise control mygtukas



Jei gaminyje naudojama „Bluetooth®“ belaidė technologija. Gaminio etiketėje bus nurodytas „Bluetooth®“ simbolis. Žr. *Bluetooth® belaidė technologija psl. 56.*



Pūstuvo naudotojas turi stebėti, kad nei žmonės, nei gyvūnai neprisiartintų arčiau kaip 15 metrų atstumu. Jeigu toje pačioje vietoje dirba keli naudotojai, tarp jų reikia išlaikyti ne mažesnę kaip 15 metrų atstumą. Pūstuvo nupučiami daiktai gali atšokti atgal ir sunkiai sužaloti akis, jeigu nenaudojate rekomenduojamos saugos įrangos.

yyyy ww xxxxx

Duomenų plokštelė su serijos numeriu. **yyyy** – pagaminimo metai, **ww** – pagaminimo savaitė ir **xxxxx** – eilės numeris.

## Atsakomybė už gaminį

Kaip nurodyta atsakomybės už gaminį įstatymuose, mes nesame atsakingi už mūsų gaminio sukeltą žalą, jei:

- gaminys netinkamai suremontuotas;
- gaminys suremontuotas naudojant kito gamintojo arba gamintojo nepatvirtintas dalis;
- gaminys turi kito gamintojo arba gamintojo nepatvirtintą priedą;
- gaminys suremontuotas ne patvirtintame techninės priežiūros centre arba jį suremontavo ne patvirtintas atstovas.

### Saugos ženklų reikšmės

Įspėjimai, perspėjimai ir pastabos yra skirtos atkreipti dėmesį į ypač svarbias instrukcijos dalis.



#### **PERSPĖJIMAS:**

Naudojamas, kai naudotojui ar šalia esantiems asmenims kyla mirtino arba sunkaus sužeidimo pavojus arba, jei nesilaikoma naudotojo instrukcijoje pateiktų nurodymų.



**PASTABA:** Naudojamas, kai kyla pavojus sugadinti gaminį, kitas medžiagas arba padaryti žalą aplinkai, jei nesilaikoma naudotojo instrukcijoje pateiktų nurodymų.

---

**Pasižymėkite:** Naudojama pateikti daugiau, nei būtina esamoje situacijoje, informacijos.

---

### Įvadas

---



#### **PERSPĖJIMAS:**

Perskaitykite visus įspėjimus dėl saugos ir instrukcijas. Nesilaikydami įspėjimų ir instrukcijų galite sukelti gaisrą, gauti elektros smūgį ir (ar) rimtai susižeisti.

---

### Bendrieji įspėjimai dėl saugos naudojant elektros įrankius

#### Patikrinimas prieš užvedant

- Patikrinkite darbo vietą. Pašalinkite tuos palaidus daiktus, kuriuos galima išmesti, pavyzdžiui: akmenis, stiklo šukes, vinis, plieninę vielą, virvės galiukus ar pan.
- Kad netyčia neįjungtumėte įrenginio, visuomet nuimkite bateriją. Prieš atlikdami techninę įrenginio priežiūrą visuomet atjunkite bateriją.
- Prieš naudodami įrenginį po bet kokio smūgio, patikrinkite, ar jis nesusidėvėjęs, ar nereikia remonto.
- Naudokite tik originalias atsargines dalis.

- Įrenginiu dirbantis asmuo turi stebėti, kad nei žmonės, nei gyvūnai neprisiartintų arčiau kaip 15 m atstumu. Kai vienoje vietoje šiais įrenginiais dirba keli asmenys, tarp jų turi būti išlaikomas mažiausiai 15 m saugus atstumas.
- Prieš įjungdami atlikite bendrąją įrenginio apžiūrą, žr. priežiūros grafiką.
- Naudojimą gali reglamentuoti nacionalinės arba vietos taisyklės. Laikykitės nustatytų taisyklių.

## Asmens sauga

- **Naudodami elektros įrangą, būkite budrūs, stebėkite savo veiksmus ir vadovaukitės sveiku protu. Nenaudokite elektros įrankio, jei esate pavargę, apsvaigę nuo narkotikų, alkoholio arba vaistų.** Dirbant elektros įrankiais netgi akimirksnis neatidumo gali tapti sunkaus sužeidimo priežastimi.
- Pašaliniai asmenys turi laikytis atokiau.
- Šis prietaisas neskirtas naudoti asmenims (tarp jų ir vaikams) su ribotais fiziniais, jutiminiais ar protiniais gebėjimais, neturinčiais patirties ar žinių, nebent asmuo, atsakingas už jų

saugą, pateikė atitinkamas instrukcijas. Žiūrėkite, kad su prietaisu nežaistų vaikai.

- Niekuomet neleiskite vaikams ar kitiems asmenims, neapmokytiems naudotis įrenginiu ir / arba baterija jais naudotis ar atlikti techninę priežiūrą. Vietos teisės aktuose gali būti nustatytas jauniausias amžius, nuo kurio galima naudoti tokius įrenginius.
- Neprisileiskite artyn pašalinių. Vaikai, gyvuliai, stebėtojai ir padėjėjai turi būti nutolę 15 metrų (50 pėd.) atstumu. Kam nors priartėjus, nedelsdami sustabdykite įrenginį.
- Įrangą laikykite rakinamoje patalpoje, kur jos nepasieks vaikai ir pašaliniai asmenys.
- **Apsirenkite tinkamai. Niekada nedėvėkite palaidų drabužių ar papuošalų. Nelaikykite plaukų, drabužių ir pirštinių arti judančių dalių.** Palaidi drabužiai, papuošalai arba ilgi plaukai gali įkliūti į judančias dalis.
- Niekada nenaudokite įrenginio, jei esate pavargę, jei vartojote alkoholį ar vaistus, kurie gali turėti įtakos jūsų regėjimui, nuovokai ar koordinacijai.

- Naudokite asmenines apsaugines priemones. Žr. instrukcijas skyriuje „Asmeninės apsauginės priemonės“.
- Perduodami įrenginį kitam asmeniui visuomet nuimkite bateriją.
- Atminkite, kad Jūs, operatorius, atsakote už tai, kad nekiltų pavojus žmonėms ir jų nuosavybei.

## Elektros įrankių naudojimas ir priežiūra

- Niekada nenaudokite įrenginio, kurio konstrukcija yra modifikuota, lyginant su gamyklos standartu. Niekuomet nenaudokite įrenginio greta sprogių ar degių medžiagų.
- Niekada nenaudokite techniškai netvarkingos mašinos. Vykdykite šioje instrukcijoje nurodytas tikrinimo, techninės priežiūros ir remonto procedūras. Kai kuriuos techninės priežiūros darbus gali atlikti tik apmokyti ir kvalifikuoti specialistai. Žr. instrukcijas skyriuje „Priežiūra“.
- Naudokite tik originalias atsargines dalis.

- Ventilacijos angas visuomet saugokite nuo šiukšlių.
- Prieš įjungiant aparatą būtina sumontuoti visus dangčius, apsaugas ir rankenas.
- Įrenginį naudokite tik šviesiuoju paros metu arba gerai apšviestoje vietoje.
- Niekada nenaudokite mašinos esant nepalankioms oro sąlygoms, pavyzdžiui, esant rūkui, lyjant, drėgnose arba šlapiose vietose, pučiant stipriam vėjui, esant dideliam šalčiui, esant žaibo tikimybei ir pan. Dėl per karšto aplinkos oro įrenginys gali perkaisti. Darbas blogomis oro sąlygomis vargina ir gali susidaryti pavojingos darbo sąlygos, pavyzdžiui, slidūs paviršiai.
- Jeigu įrenginys pradeda nejprastai vibruoti, sustabdykite jį ir išimkite bateriją.
- Eikite, niekada nebėkite.

## Bendrieji saugos nurodymai



**PERSPĖJIMAS:** Prieš naudodami gaminį, perskaitykite toliau esančius įspėjimus.

- Netinkamai ar nerūpestingai naudodami produktą galite

rimtai ar net mirtinai susižaloti. Perskaitykite ir išanalizuokite šios naudojimo instrukcijos turinį.

- Be gamintojo leidimo jokiu atveju negalima keisti originalios gaminio konstrukcijos. Niekada nenaudokite gaminio, kurio konstrukcija yra modifikuota, lyginant su gamyklos standartu, ir visuomet naudokite originalius priedus. Nesuderinti konstrukcijos pakeitimai bei nepritaiktos detalės gali sukelti rimtus kūno sužalojimus ir net mirtį. Žalai, patirtai dėl neįgalėtų priedų ar atsarginių dalių naudojimo, gali būti netaikoma garantija.
- Šis gaminys veikdamas sukuria elektromagnetinį lauką. Tam tikromis aplinkybėmis šis laukas gali trikdyti aktyviųjų arba pasyviųjų medicininių implantų veiklą. Kad sumažėtų sunkaus ar netgi mirtino sužeidimo pavojus, medicininių implantų turintiems asmenims rekomenduojame prieš naudojant šį gaminį pasitarti su gydytoju ir implanto gamintoju.
- Prieš padėdami gaminį krauti, išimkite iš jo akumuliatorių bloką.

## Naudojimo saugos instrukcijos



**PERSPĖJIMAS:** Prieš naudodami gaminį, perskaitykite toliau esančius įspėjimus.

---

- Jei tam tikroje situacijoje nežinosite kaip pasielgti, teiraukitės specialisto. Kreipkitės į pardavėją ar aptarnavimo dirbtuves. Nedirbkite darbo, kurio nemokate ar jaučiatės nepakankamai kvalifikuotas.
- Neleiskite vaikams naudoti gaminio ar būti arti jo. Įrenginį užvesti labai paprasta, todėl neprižiūrimi vaikai gali lengvai tai padaryti. Tai reiškia, jog iškyla pavojus sunkiai susižeisti. Kai neprižiūrite įrenginio, visuomet atjunkite bateriją.
- Užtikrinkite, kad dirbant prie jūsų arčiau nei 15 metrų (50 pėd.) neprisiartintų žmonės ar gyvūnai. Kai vienoje vietoje šiais įrenginiais dirba keli asmenys, tarp jų turi būti išlaikomas mažiausiai 15 m saugus atstumas. Priešingu atveju galite juos sunkiai sužeisti. Kam nors priartėjus, nedelsdami sustabdykite gaminį. Niekada nesisukinėkite su gaminiu



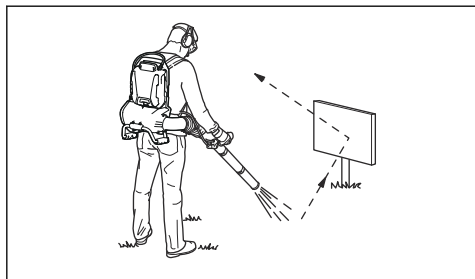
prieš tai neįsitikinę, ar už jūsų nieko nėra.

- Įsitinkite, kad galite laisvai stovėti ir judėti. Apžiūrėkite, ar jūsų darbo vietoje nėra kliūčių, pavyzdžiui, išsikišusių medžių šaknų, akmenų, šakų, griovių, jei kartais tektų greitai pasitraukti. Labai atsargiai dirbkite ant stačių šlaitų.
- Visuomet tvirtai laikykite pusiausvyrą ir tvirtai remkitės į žemę kojomis. Per plačiai neužsimokite.
- Jeigu dėvite apsaugines ausines, būkite atidūs, kad išgirstumėte galimus įspėjamuosius signalus ar šūksnius. Išjungus įrenginį visada nusiimkite apsaugines ausines.
- Atsižvelkite į savo kaimynus ir nenaudokite įrenginio netinkamu laiku, pvz., vėlai vakare ar anksti ryte. Atsižvelkite į vietos nuostatas ir taisykles.
- Nenaudokite gaminio šalia atvirų langų.
- Įrenginį naudokite su kaip galima mažesniu oro srautu. Paprastai nebūtina naudoti didžiausio oro srauto, nes daugumą darbų galima atlikti naudojant tik pusės stiprumo oro srautą. Naudodami

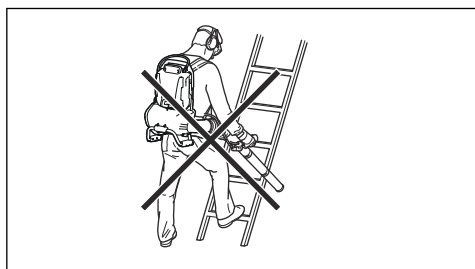
silpnesnį oro srautą sukeliate mažiau triukšmo ir dulkių, taip pat paprasčiau valdyti surenkamas ar pučiamas šiukšles.

- Prie žemės prilipusias šiukšles pakelkite grėbliu ar šepetiu.
- Pūstovo angą laikykite kiek galima arčiau žemės.
- Stebėkite aplinką. Įrenginį nukreipkite nuo žmonių, gyvūnų, žaidimų aikštelių, automobilių ir pan.
- Norėdami kuo labiau sumažinti šiam darbui skirtą laiką, šiek tiek sudrėkinkite ar apipurškite purkštuvu dulketas zonas.
- Atkreipkite dėmesį į vėjo kryptį. Dirbkite pavėjui ir darbas palengvės.
- Jeigu įrenginys pradeda nejprastai vibruoti, sustabdykite įrenginį ir atjunkite akumuliatorių.
- Įrenginiu stumdyti dideles lapų šūsnis užima daug laiko ir keliamas nereikalingas triukšmas.
- Pabaigę išvalykite. Nenupūskite šiukšlių į kieno nors sodą.
- Nebėkite su gaminiu rankose.
- Stiprios oro srovės gali pakelti daiktus tokiu greičiu, kad jie

gali atšokti atgal ir sunkiai sužaloti akis.



- Nekreipkite oro srauto į žmones ar gyvūnus.
- Prieš sumontuodami ar išmontuodami priedus ar kitas dalis, sustabdykite variklį.
- Jokia kūno dalimi nesilieskite prie įkaitusių paviršių.
- Suaktyvinto įrenginio niekada nedėkite ant žemės, jei jo nematote.
- Įrenginio negalima naudoti užsilipus ant kopėčių ar pastolių.



- Niekada nenaudokite įrenginio, jei nelaimės atveju nebūtų kaip iškviešti pagalbą.
- Saugokitės į orą pakeliamų daiktų. Akmenukai, šiukšlės ir

pan. gali pataikyti į akis ir apakinti ar sunkiai jas sužaloti.

- Įkraudami gaminį naudokite papildomo saugumo suteikiančią liekamosios srovės įtaisą (LSI). Liekamosios srovės įtaisas reikalingas tam, kad apsaugotų operatorių elektrinio gedimo metu.
- Šis įrenginys žinomas dėl savo mažų vibracinių apkrovų. Ilgalaike vibracija gali pakenkti silpnesnės sveikatos žmonių kraujo apytakai ir nervų sistemai. Pajutę somatinius negalavimo požymius, kreipkitės į gydytoją. Simptomai yra nutirpimas, nejautrumas, badymas, dilgčiojimas, skausmas, silpnumas, odos spalvos ir būklės pakitimas. Šie simptomai paprastai pasirodo ant pirštų, rankų ar riešų.
- Įrenginį naudokite tik tiems tikslams, kuriems jis yra skirtas.
- Nejmanoma numatyti visų situacijų, kurios gali iškilti. Visada elkitės atsargiai ir vadovaukitės sveiku protu. Neapsiimkite atlikti darbų, kuriems nesate pakankamai kvalifikuotas. Jeigu perskaitę šią instrukciją vis dar nesate tikri, kaip naudoti įrenginį,

pasitarkite su tai išmanančiu asmeniu.

- Dirbdami įrenginiu visada užsidėkite laikymo diržus. Jeigu jų nenaudosite, negalėsite saugiai manevruoti ir dėl to galite susižeisti ir (ar) sužeisti kitus.

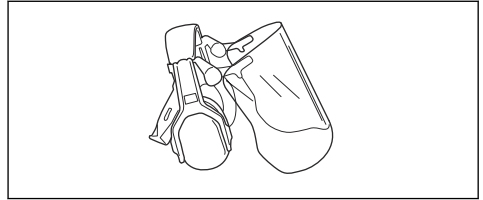
## Asmeninės apsauginės priemonės



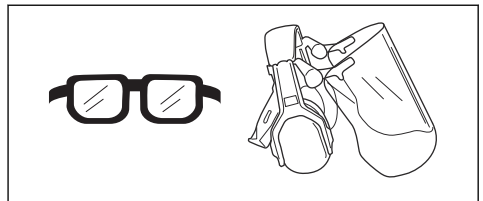
**PERSPĖJIMAS:** Prieš naudodami gaminį, perskaitykite toliau esančius įspėjimus.

- Naudodami įrenginį būtinai dėvėkite patvirtintas asmenines apsaugines priemones. Asmeninės apsauginės priemonės nepadės visiškai išvengti pavojaus susižeisti, tačiau nelaimingo atsitikimo atveju mažiau nukentėsite. Leiskite prekybos atstovui padėti pasirinkti tinkamą įrangą.
- Ilgalaikis triukšmo poveikis gali pakenkti klausai. Apskritai akumulatoriniai gaminiai yra tylūs, tačiau klausai galima pakenkti ilgai naudojant esant tam tikram triukšmo lygiui. rekomenduoja operatoriams naudoti apsaugines ausines, kai gaminiai ilgą laiką

naudojami be pertraukos. Ilgą laiką reguliariai gaminį naudojantys vartotojai turėtų reguliariai tikrintis klausą. Atkreipkite dėmesį, kad apsauginės ausinės apriboja galimybes girdėti garsus ir įspėjimo signalus.



- Naudokite patvirtintas akių apsaugos priemones. Jei naudojamas apsauginis skydelis, turi būti nešiojami ir patvirtinti apsauginiai akiniai. Patvirtinti apsauginiai akiniai yra tie, kurie atitinka JAV ANSI Z87.1 standartą arba ES EN 166 standartą.



- Vilkėkite iš stiprios medžiagos pagamintus drabužius. Būtinai mėvėkite tvirtas, ilgas kelnes, vilkėkite aprangą ilgomis rankovėmis. Nevilkėkite laisvų drabužių, kurie gali užkibti už krūmokšnių ir šakų. Nenešiotkite papuošalų,

trumpų kelnių ar atvirų batų ir nevaikščiokite basomis.

Saugiai susisekite plaukus aukščiau pečių.

- Netoliese turi būti pirmosios pagalbos vaistinė.



- Jeigu aplinkoje daug dulkių, būtina užsidėti respiratorių.

## Gaminio apsauginės priemonės



**PERSPĖJIMAS:** Prieš naudodami gaminį, perskaitykite toliau esančius įspėjimus.

- Šiame skyriuje aprašytos gaminio saugos priemonės, jų paskirtis ir patarimai, kaip atlikti patikros ir priežiūros darbus, siekiant užtikrinti tinkamą gaminio veikimą. Žr. instrukcijas skyriuje *Gaminio apžvalga psl. 43* ir sužinokite, kokioje vietoje tos dalys yra gaminyje.
- Gaminio tarnavimo laikas gali sutrumpėti, o nelaimingų atsitikimų pavojus gali padidėti, jei gaminys nebus tinkamai prižiūrimas, o aptarnavimas ir (arba)

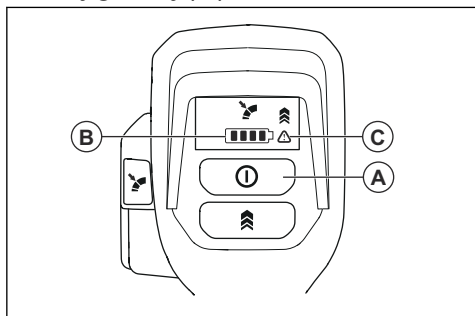
remonto darbai nebus atliekami profesionaliai.

Prireikus daugiau informacijos, prašome kreiptis į artimiausią techninės priežiūros atstovą.

- Niekada nenaudokite gaminio, kurio apsauginės dalys yra pažeistos. Gaminio saugos įranga turi būti tikrinama ir prižiūrima taip, kaip yra aprašyta šiame skyrelyje. Jei gaminys neatitinka bet kurio iš šių kontrolinių reikalavimų, kreipkitės į savo techninės priežiūros atstovą dėl gaminio remonto.
- Gaminio techninė priežiūra ir taisymas reikalauja specialaus pasirengimo. Tai ypač susiję su gaminio saugos įranga. Jei jūsų gaminys neatitiks nors vieno iš toliau pateiktų kontrolės reikalavimų, kreipkitės į sertifikuotą remonto dirbtuvę. Įsigijus mūsų gaminį, garantuojame profesionalų aptarnavimą ir techninę priežiūrą. Jei gamino pardavėjas neatlieka aptarnavimo, paprašykite jo duoti artimiausios remonto dirbtuvės adresą.

## Naudotojo sąsajos patikra

1. Paspauskite ir laikykite paleidimo / stabdymo mygtuką (A).



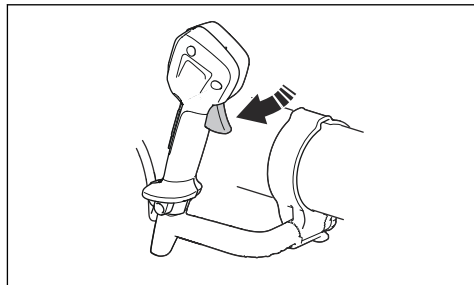
a) Gaminys įjungtas, kai šviečia LED indikatorius (B).

b) Gaminys išjungtas, kai užgęsta LED indikatorius (B).

2. Jeigu įsižiebia arba mirksi įspėjamasis indikatorius (C), žr. *User interface (naudotojo sąsaja) psl. 59*

## Maitinimo jungiklio patikra

- Paspauskite ir atleiskite maitinimo jungiklį, kad įsitikintumėte tinkamu jo veikimu.

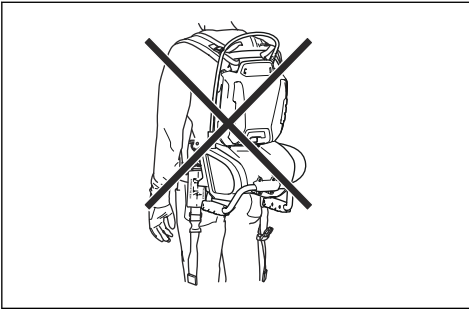


## Laikymo diržų sauga



**PERSPĖJIMAS:** Prieš naudodami gaminį perskaitykite šį įspėjimą.

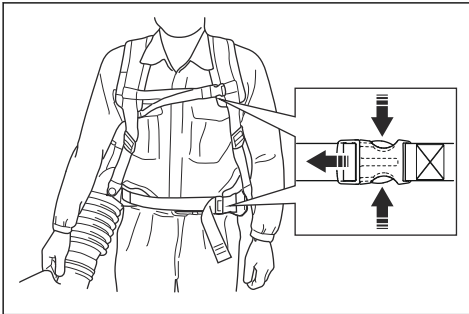
Dirbdami įrenginiu visada užsidėkite laikymo diržus. Jeigu jų nenaudosite, negalėsite saugiai dirbti ir dėl to galite susižeisti ar sužeisti kitus. Pasirūpinkite, kad juosmens ir krūtinės diržai yra užsegti ir tinkamai sureguliuoti. Gaminio ventiliatorius gali įtraukti neužsegtą diržą.



## Greito nuėmimo funkcijos naudojimas

Kilus pavojui, greitai nusiimkite ant nugaros nešiojamą pūstuvą.

1. Nuspauskite spaustukus ir nuimkite diržus.



2. Nuimkite laikymo diržus.

## Priežiūros saugos instrukcijos



**PERSPĖJIMAS:** Prieš atlikdami gaminio techninę priežiūrą, perskaitykite toliau esančius įspėjimus.

- Prieš atlikdami techninę priežiūrą, kitą patikrą ar

montuodami įrenginį, išimkite akumuliatorių.

- Operatorius gali atlikti tik tokius priežiūros ir techninės priežiūros darbus, kurie aprašyti šiame operatoriaus vadove. Dėl didesnių techninės priežiūros ir aptarnavimo darbų kreipkitės į techninės priežiūros atstovą.
- Visos veržlės, sraigčiai ir varžtai turi būti gerai priveržti, kad būtų užtikrintas saugus gaminio eksploatavimas.
- Pakeiskite susidėvėjusias ar apgadintas dalis.
- Neatliekant techninės priežiūros trumpėja įrenginio naudojimo laikas ir didėja nelaimingų atsitikimų pavojus.
- Visiems techninės priežiūros ir remonto darbams atlikti būtini specialūs mokymai, ypač atliekant su sauga susijusios įrangos priežiūrą. Jeigu atlikus techninę priežiūrą patvirtinti ne visi šiame naudotojo vadove nurodyti punktai, kreipkitės į techninės priežiūros atstovą. Garantuojame, kad jis suteiks profesionalią priežiūrą ir atliks gaminio techninės priežiūros darbus.
- Naudokite tik originalias atsargines dalis.

# Surinkimas

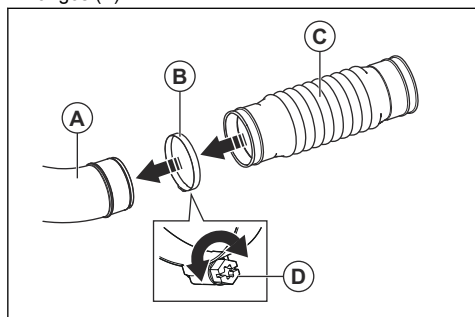
## Įvadas



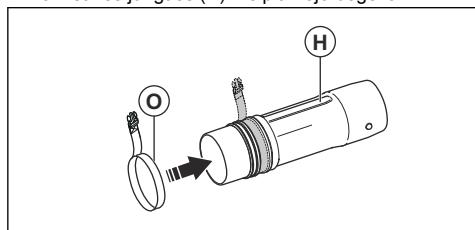
**PERSPĖJIMAS:** Prieš surinkdami gaminį perskaitykite ir supraskite skyrių apie saugą.

## Gaminio vamzdžio ir rankenos montavimas

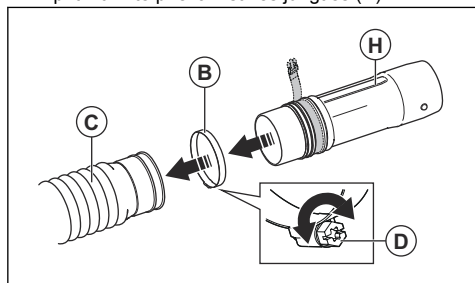
1. Uždėkite spaustuvą (B) ant lankstaus vamzdžio (C) ir pritvirtinkite lankstų vamzdį prie pūstuvo išleidimo angos (A).



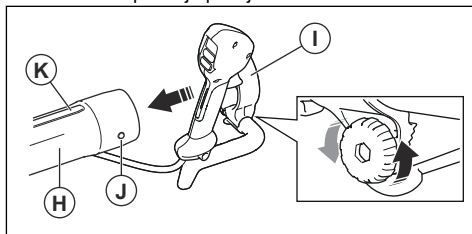
2. Užtikrinkite, kad spaustuvo varžtas (D) būtų įsuktas, kaip parodyta paveikslėlyje. Priveržkite varžtą.
3. Pritvirtinkite transportavimo diržą (O) prie lankstinės jungties (H) kreipiamojo bėgelio.



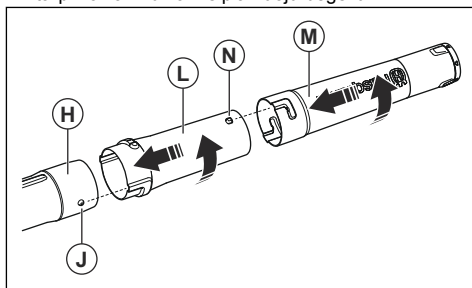
4. Uždėkite spaustuvą (B) ant lankstaus vamzdžio (C) ir pritvirtinkite prie lankstinės jungties (H).



5. Užtikrinkite, kad spaustuvo varžtas (D) būtų įsuktas, kaip parodyta paveikslėlyje. Priveržkite varžtą.
6. Prie abiejų lankstinės jungties (H) pusių pritvirtinkite rankenas (J).
7. Pritvirtinkite valdymo rankenėlę (I) prie lankstinės jungties (H) kreipiamojo bėgelio (K). Įsitinkite, kad varžtas ant valdymo rankenėlės yra valdymo vamzdžio apatinėje pusėje.

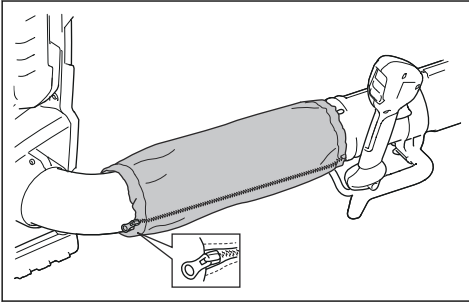


8. Iki galo priveržkite varžtą valdymo rankenėlėje.
9. Sujunkite tarpinį vamzdį (L) su lankstine jungtimi (H). Užtikrinkite, kad rankena (J) būtų suderinta su tarpinio vamzdžio kreipiamuoju bėgeliu.



10. Iki galo pasukite tarpinį vamzdį, kad valdymo vamzdis ir tarpinis vamzdis užsifiksuotų.
11. Sujunkite pūtimo vamzdį (M) su tarpiniu vamzdžiu (L). Užtikrinkite, kad rankena (N) ant tarpinio vamzdžio yra nukreipta į viršų ir įeina į pūtimo vamzdžio kreipiamąjį bėgelį.
12. Iki galo pasukite pūtimo vamzdį, kad tarpinis vamzdis ir pūtimo vamzdis užsirakintų.

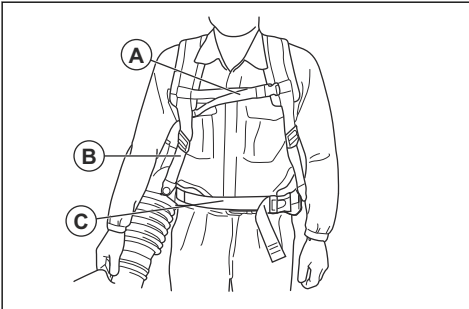
13. Rankeną pritvirtinkite aplink lankstų vamzdį ir kabelį, kaip parodyta paveikslėlyje. Užtraukite užtrauktuką.



## Laikymo diržų reguliavimas

Tinkamai suregulius laikymo diržus ir gaminį, tampa lengviau dirbti. Sureguliuokite laikymo diržus taip, kad būtų patogiu dirbti.

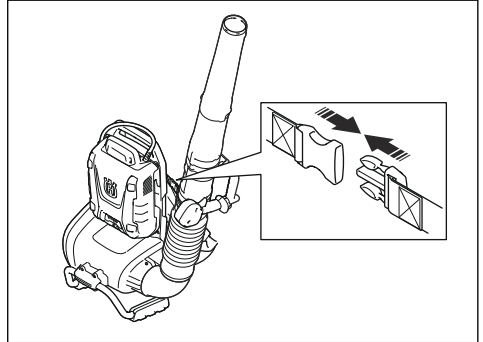
1. Užsidėkite gaminio laikymo diržus.



2. Sujunkite klubų diržą su spaustuku (C). Priveržkite diržą taip, kad gaminio svoris pasiskirstytų ant klubų.
3. Priveržkite šoninius diržus taip, kad gaminys tvirtai laikytųsi prie kūno.
4. Sujunkite krūtinės diržą su spaustuku (A).
5. Priveržkite diržą.

## Gaminio padėjimas transportuoti

1. Sukite pūstovo vamzdį prieš laikrodžio rodyklę, kol bus nukreiptas į viršų.



2. Sujunkite su transportavimo spaustuku.

## Naudojimas

### Įvadas



**PERSPĖJIMAS:** Prieš naudodami gaminį perskaitykite ir supraskite skyrių apie saugą.

### Husqvarna Connect

Husqvarna Connect yra nemokama programėlė, skirta mobiliesiems įrenginiams. Programėlė Husqvarna Connect suteikia Husqvarna gaminiai papildomas funkcijas.

- Papildoma informacija apie gaminį.
- Informacija ir patarimai apie gaminio dalis ir priežiūrą.

### Bluetooth® belaidė technologija

Gaminys su įdiegta „Bluetooth®“ belaidė technologija galima prijungti prie mobiliųjų įrenginių ir pasiekti papildomas funkcijas.

„Bluetooth®“ belaidės technologijos simbolis įsižiebia, kai jūsų mobilusis įrenginys yra prijungtas prie gaminio.

### Norėdami pradėti naudoti Husqvarna Connect

1. Atsisiųskite „Husqvarna Connect“ programėlę į mobiliąjį įrenginį.
2. Užsiregistruokite „Husqvarna Connect“ programėlėje.
3. Norėdami prisijungti ir užregistruoti gaminį, vadovaukitės programėlėje Husqvarna Connect pateiktomis instrukcijomis.



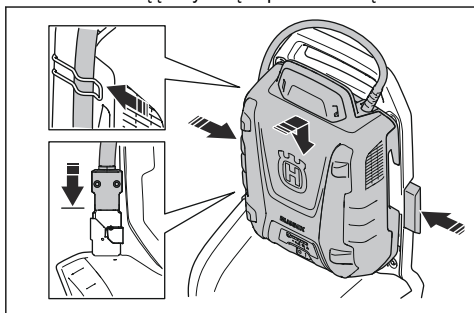
**Pasižymėkite:** Programėlė Husqvarna Connect nėra prieinama visose programėlių parduotuvėse.

## Akumuliatoriaus prijungimas prie įrenginio



**PERSPĖJIMAS:** Įrenginyje naudokite tik Husqvarna originalius akumuliatorius.

1. Įsitikinkite, kad akumuliatorius visiškai įkrautas.
2. Ištraukite fiksavimo rankenas.
3. Akumuliatorių įstatykite į kuprinės laikiklį.



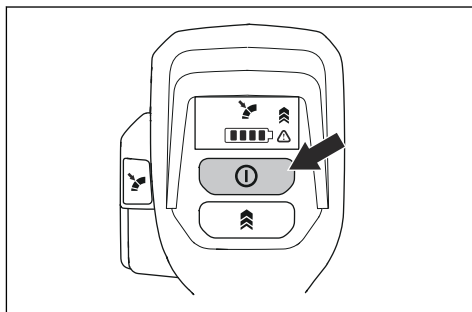
4. Paspauskite fiksavimo rankenas, kad pritvirtintumėte akumuliatorių.
5. Kabelį prijunkite prie įkroviklio.
6. Kabelį įdėkite į spaustuką ant kuprinės laikiklio.

## Gaminio paleidimas

1. Norėdami įjungti kuprinėje nešiojamą akumuliatorių, paspauskite paleidimo mygtuką. Netęskite toliau nurodytų veiksmų, jei nedega žalias LED indikatorius.

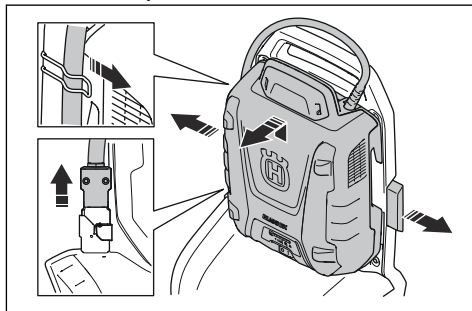
**Pasižymėkite:** Įjungus ant nugaros nešiojamą akumuliatorių, jis paleidžiamas po maždaug 4 sekundžių. Kai akumuliatorius paleidžiamas, pradeda veikti ventiliatoriai ir ant akumuliatoriaus mirksi žalias LED indikatorius. Kai ant akumuliatoriaus dega žalias LED indikatorius, gaminys yra paruoštas naudoti.

2. Paspauskite ir laikykite užvedimo mygtuką, kol ant naudotojo sąsajos užsidegs žalias LED indikatorius.



## Gaminio sustabdymas

1. Atleiskite maitinimo jungiklį.
2. Paspauskite ir laikykite nuspauštą stabdymo mygtuką, kol išsijungs žalias LED indikatorius.
3. Išimkite kabelį iš spaustuko ant kuprinės laikiklio.
4. Ištraukite fiksavimo rankenas, kad išimtumėte akumuliatorių.

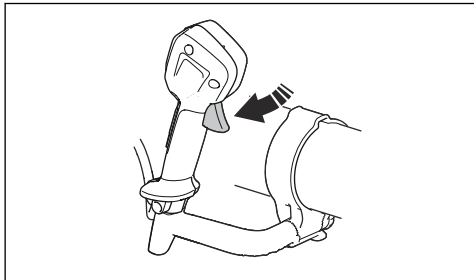


5. Atjunkite maitinimo laidą nuo įkroviklio.
6. Išimkite iš įrenginio akumuliatorių.

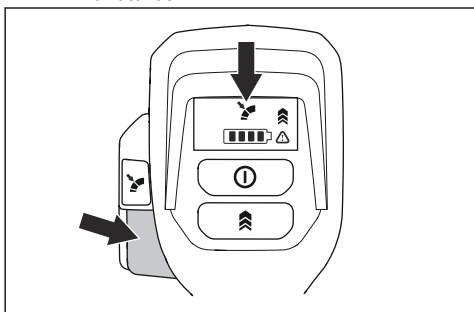
**Pasižymėkite:** Jei kuprinėje nešiojamas akumuliatorius nenaudojamas ilgiau nei 30 minučių, jis automatiškai išsijungs. Norėdami įjungti kuprinėje nešiojamą akumuliatorių, paspauskite užvedimo mygtuką.

## Gaminio naudojimas

1. Paspauskite maitinimo jungiklį, kad pasirinktumėte optimalų darbinį oro srautą.



2. Paspauskite Cruise control mygtuką, kad nustatytumėte pasirinktą oro srautą. Įjungiamas LED indikatorius.

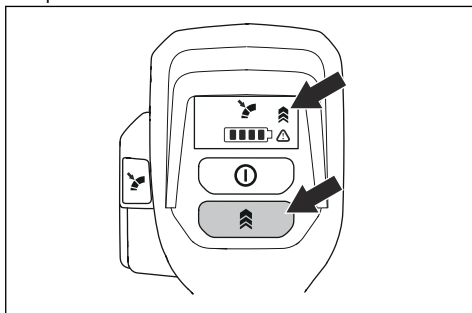


3. Tęskite darbą su pasirinktu oro srautu. Maitinimo jungiklio nuspausti nebūtina.

4. Norėdami padidinti oro srautą, paspauskite maitinimo jungiklį. Kai atleisite maitinimo jungiklį, oro srauto greitis bus toks, kaip buvo pasirinkta 2 veiksmė.
5. Atleiskite maitinimo jungiklį ir paspauskite Cruise control mygtuką, norėdami sustabdyti Cruise control funkciją.

## Oro srauto didinimas iki maksimumo

1. Paleiskite gaminį. Žr. *Gaminio paleidimas psl. 57*.
2. Norėdami įjungti didžiausią oro srauto greitį, paspauskite Boost mode mygtuką, kai maitinimo jungiklis yra paspaustas. Užsidega LED indikatorius, kuris rodo, kad Boost mode funkcija įjungta. Boost modifikcijos veikimo laikas nėra apribotas.



3. Paspauskite Boost mode mygtuką dar kartą, kad išjungtumėte Boost mode funkciją.

## Techninė priežiūra

### Įvadas



**PERSPĖJIMAS:** Prieš atlikdami priežiūros darbus perskaitykite ir supraskite saugos skyriaus informaciją.

### Priežiūros grafikas

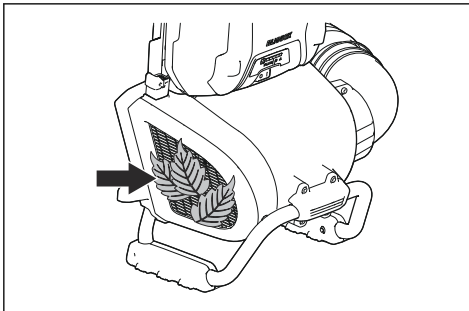
| Techninės priežiūros darbas   | Kasdien | Savaitinė | Kiekvieną mėnesį |
|---|---------|-----------|------------------|
| Nuvalykite gaminio išorinį paviršių švariu ir sausu audeklu. Nenaudokite vandens. | X       |           |                  |
| Rūpinkitės, kad rankenos būtų sausas ir švarios. Pašalinkite alyvą ar tepalą.     | X       |           |                  |
| Įsitikinkite, kad tinkamai veikia ir nepažeistas įjungimo / išjungimo mygtukas.   | X       |           |                  |
| Patikrinkite, ar tinkamai veikia maitinimo jungiklis.                             | X       |           |                  |

| Techninės priežiūros darbas  | Kasdien | Savaitinė | Kiekvieną mėnesį |
|--|---------|-----------|------------------|
| Patikrinkite, ar varžlės ir varžtai priveržti.   | X       |           |                  |
| Patikrinkite, ar tinkamai veikia akumuliatoriaus atlaisvinimo mygtukai ir ar akumuliatorius užfiksuojamas į reikiamą padėtį. | X       |           |                  |
| Patikrinkite, ar nepažeistos movos, sujungimai ir kabeliai. Pašalinkite nešvarumus.  |         | X         |                  |
| Patikrinkite, ar nepažeistos akumuliatoriaus kontaktinės jungtys.  |         |           | X                |

## Oro įsiurbimo patikra

efektyvumas ir dėl to variklis gali per daug įkaisti.

1. Įsitikinkite, kad oro įsiurbimo anga neužblokuota.



2. Išjunkite gaminį ir, jeigu būtina, pašalinkite nepageidaujama medžiaga.



**PASTABA:** Kai oro įsiurbimo anga yra užblokuota, sumažėja gaminio

## Įrenginio, akumuliatoriaus ir akumuliatorių įkroviklio valymas

1. Baigę darbą nuvalykite įrenginį sausa šluoste.
2. Nuvalykite akumuliatorių ir akumuliatorių įkroviklį sausa šluoste. Akumuliatoriaus uždėjimo takeliai turi būti švarūs.
3. Prieš sujungdami akumuliatorių su gaminio akumuliatoriaus įkrovikliu, patikrinkite, ar yra švarios šios dalys:
  - a) Gnybtai ant akumuliatoriaus kabelio kuprinėje.
  - b) Gnybtai ant akumuliatoriaus adapterio kuprinėje.
  - c) Gnybtai ant akumuliatoriaus įkroviklio.
  - d) Gnybtai ant nugaros nešiojamo pūstuvo.

## Gedimai ir jų šalinimas

### User interface (naudotojo sąsaja)

| User interface (naudotojo sąsaja)         | Galimi gedimai                               | Galimi veiksmai  |
|---|--|--|
| Mirksi žalios spalvos LED indikatorius    | Nepakankama baterijos įtampa.                | Įkraukite akumuliatorių.                               |
| Mirksi raudonas klaidos LED indikatorius  | Temperatūros svyravimai.                     | Leiskite įrenginiui atvėsti.                           |
| Nepavyksta užvesti gaminio                | Nešvarios baterijos kontaktinės jungtys.     | Nuvalykite minkštu šepetėliu ar pūsdami suspaustą orą. |
|   | Akumuliatorius išjungtas.                    | Ijunkite akumuliatorių.                                |
| Mirksi raudonas klaidos LED indikatorius. | Būtina atlikti įrenginio techninę priežiūrą. | Kreipkitės į techninės priežiūros atstovą.             |

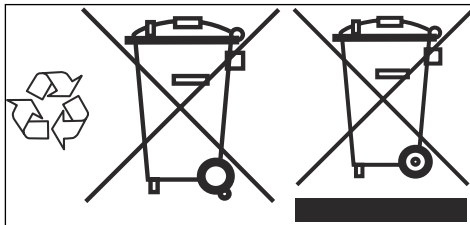
## Transportavimas, saugojimas ir utilizavimas

### Gabenimas ir laikymas

- Laikykitės specialių komercinių krovininių gabenimui, įskaitant trečiųjų šalių ar tarpininko transporto priemonėmis, taikomų reikalavimų dėl pakavimo ir žymėjimo.
- Pasitarkite su pavojingų medžiagų gabavimo specialistu prieš siųsdami įrenginį. Laikykitės visų taikomų nacionalinių reikalavimų.
- Sandėliavimo ar transportavimo metu atjunkite akumuliatorių.
- Prieš saugodami gaminį ilgesnį laiką, išvalykite jį ir atlikite visus techninės priežiūros darbus.
- Saugokite įrenginį tik sausoje vietoje.
- Gabendami saugiai pritvirtinkite įrenginį.

elektronikos įrenginių perdavimo punkta. Taip saugosite nuo taršos aplinką ir žmones.

Daugiau informacijos kreipkitės į atsakingas vietas institucijas, buitinių atliekų priežiūros tarnybą ar prekybos atstovą.



### Akumulatoriaus, akumuliatorių įkroviklio ir įrenginio šalinimas

Tolesnis simbolis nurodo, kad įrenginys nepriskiriamas buitinėms atliekoms. Nuvežkite jį į elektros ir

**Pasižymėkite:** Simbolis, rodomas ar įrenginio arba įrenginio pakuotės.

## Techniniai duomenys

### Techniniai duomenys

|  |                          |
|--|--------------------------|
|  | <b>550IBTX</b>           |
| <b>Variklis</b>  |                          |
| Variklio tipas   | BLDC (be šepetėlių) 36 V |
| <b>Svoris</b>  |                          |
| Svoris be akumulatoriaus, kg/sv.                         | 6,3 / 13,9               |
| <b>Skleidžiamas triukšmas<sup>9</sup></b>                |                          |
| Garso stiprumo lygis, išmatuotas dB (A)                  | 95                       |
| Garso galios lygis, garantuojamas L <sub>WA</sub> dB (A) | 96                       |
| <b>Apsaugos nuo vandens lygis</b>                        |                          |
| Veikia bet koku oru                                      | Taip                     |
| IPX4 <sup>10</sup>                                       | Taip                     |

<sup>9</sup> Triukšmas, skleidžiamas į aplinką, išmatuotas kaip garso galia (L<sub>WA</sub>) pagal EB direktyvą 2000/14/EB. Pažymėjimas, kad garso stiprumo lygis buvo išmatuotas naudojant didžiausią garšą sukeltantį originalų įtaisą. Skirtumas tarp garantuojamos ir išmatuotos garso galios yra tas, kad pagal Direktyvą 2000/14/EB garantuojama garso galia apima ir matavimo rezultatų sklaidą bei nukrypimus tarp skirtingų to pačio modelio įrenginių.

<sup>10</sup> „Husqvarna“ rankiniai akumuliatoriniai gaminiai, pažymėti IPX4, atitinka šiuos gaminio patvirtinimo lygio reikalavimus.

|   |                |
|---|----------------|
|   | <b>550IBTX</b> |
| <b>Garso lygiai<sup>11</sup></b>  |                |
| Ekvivalentinis garso slėgio lygis naudotojo ausyse, išmatuotas pagal EN ISO 11203 ir ISO 22868, dB(A) | 76             |
| <b>Vibracijos lygis<sup>12</sup></b>  |                |
| Vibracijos lygis rankenoje išmatuotas pagal EN ISO 22867, m/s <sup>2</sup>                            | 0,1            |
| <b>Ventiliatoriaus parametrai</b>   |                |
| Oro srautas įprastu režimu naudojant įprastą apvalų antgalį, (m <sup>3</sup> /min.)                   | 12,8           |
| Oro srautas Boost mode naudojant įprastą apvalų antgalį, (m <sup>3</sup> /min.)                       | 15,6           |
| Maksimalus oro greitis įprastu režimu naudojant įprastą apvalų antgalį, m/s / mph                     | 54 / 120,8     |
| Maksimalus oro greitis Boost mode naudojant įprastą apvalų antgalį, m/s / mph                         | 66 / 147,6     |
| Maksimali pūtimo jėga įprastu režimu naudojant įprastą apvalų antgalį, N                              | 14             |
| Maksimali pūtimo jėga Boost mode naudojant įprastą apvalų antgalį, N                                  | 21             |
| <b>„Bluetooth®“ radijo dažnio duomenys</b>  |                |
| Dažnių juostos, GHz   | 2,4–2,4835     |
| Išvesties galia, maks. dBm 0  | 0              |

Triukšmo ir vibracijos duomenys nustatomi nominalaus didžiausio greičio pagrindu.

### Patvirtinti akumulatoriai

Šiam gaminiui naudokite tik originalius Husqvarna BLI akumulatorius

| Akumulatorius            | BLI 950X   | BLI 550X   |
|--------------------------|------------|------------|
| Tipai                    | Ličio jonų | Ličio jonų |
| Akumulatoriaus talpa, Ah | 31,1       | 15,6       |
| Nominali įtampa, V       | 36         | 36         |
| Svoris, kg/svar.         | 6,9 / 15,3 | 5,6 / 12,4 |

### Patvirtinti akumuliatorių įkrovikliai

| Akumuliatoriaus įkroviklis | QC330   | QC500   |
|----------------------------|---------|---------|
| Įvado įtampa, V            | 100–240 | 100–240 |

<sup>11</sup> Pateiktuose duomenyse apie ekvivalentinį įrenginio garso slėgio lygį yra 3 dB (A) tipiška statistinė sklaida (standartinis nuokrypis).

<sup>12</sup> Pateiktuose vibracijos lygio duomenyse yra 2 m/s<sup>2</sup> tipiška statistinė sklaida (standartinis nuokrypis).

|                                  |              |              |
|----------------------------------|--------------|--------------|
| <b>Akumulatoriaus įkroviklis</b> | <b>QC330</b> | <b>QC500</b> |
| Dažnis, Hz                       | 50–60        | 50–60        |
| Galia, W                         | 330          | 500          |

---

## Priedai

---

### Patvirtinti priedai

| <b>Patvirtinti priedai</b> | <b>Tipas</b>                                 | <b>Gam. nr.</b> |
|----------------------------|--|-----------------|
| Antgalis (ilgis)           | Plokščias antgalis (600 mm)                  | 579 79 75-01    |
|                            | Apvalus antgalis su metaliniu žiedu (300 mm) | 586 10 63-01    |
|                            | Antgalio duslintuvas (400 mm)                | 589 81 17-01    |
|                            | Antgalis                                     | 576 58 18-01    |
| Valdymo rankena            | Valdymo rankena                              | 544 40 00-04    |

---

## EB atitikties deklaracija

---

### EB atitikties deklaracija

„Husqvarna AB“, SE-561 82 Huskvarna, Švedija, tel. +46-36-146500, patvirtina, kad pūstuvai **Husqvarna550iBTX** (su „Bluetooth“ funkcija arba be jos), kurių serijos numeriai yra 2020 ir vėlesni (metai aiškiai nurodyti ant vardinių parametrų plokštelių, po jų – serijos numeris), atitinka šių TARYBOS DIREKTYVŲ reikalavimus:

- - 2006 m. gegužės 17 d. direktyvos **2006/42/EB** dėl mašinų;
- - 2014 m. balandžio 16 d. direktyvos **2014/53/ES** dėl radijo įrangos;
- - 2014 m. vasario 26 d. direktyvos **2014/30/ES** dėl elektromagnetinio suderinamumo;
- - 2000 m. gegužės 8 d. direktyvos **2000/14/EB** dėl į aplinką skleidžiamo triukšmo;
- 2011 m. birželio 8 d. direktyvos **2011/65/ES** dėl tam tikrų pavojingų medžiagų naudojimo elektros ir elektroninėje įrangoje apribojimo.

Taikyti šie standartai:

**EN 60335-1:2012+A13:2017, EN 50636-2-100:2014 (IEC 60335-2-100:2002), EN 61000-6-1:2007, EN 61000-6-3:2007+A1:2011, EN 50581:212**

Gaminiams, turintiems „Bluetooth“ funkciją, taip pat taikyti:

**ETSI EN 301 489-1 v.2.1.1, ETSI EN 301 489-17 v.3.1.1**

**RISE SMP Svensk Maskinprovning AB**, neatlyginamai atliko patikrą bendrovės **Husqvarna AB** vardu.  
Sertifikato numeris: **01/012/006**

Bendrovė „RISE SMP Svensk Maskinprovning AB“ taip pat patvirtino atitiktį Europos Tarybos 2000/14/

EB direktyvos V priedui. Sertifikatai numeruojami taip: **01/1610/008 ir 01/1610/009.**

Daugiau informacijos apie triukšmo emisiją žr. *Techniniai duomenys psl. 60.*

Huskvarna, 2020-01-31



Pär Martinsson, plėtros vadovas (igaliotasis „Husqvarna AB“ atstovas, atsakingas už techninę dokumentaciją)

---

## Registruotieji prekiniai ženklai

---

*Bluetooth®* pavadinimas ir logotipai yra registruotieji prekės ženklai, priklausantys , ir „Husqvarna“ juos naudoja pagal licenciją.



[www.husqvarna.com](http://www.husqvarna.com)

Originaljuhend  
Lietošanas pamācība  
Originalios instrukcijos

1142148-40



2020-07-01