

ALGUPÄRASE KASUTUSJUHENDI TÕLGE (ISTRUZIONI ORIGINALI)

SISSEJUHATUS

Lugupeetud klient,

Tahame teid ennekõike tänaga meie toodete eelistamise eest ja loodame, et uue muruniidumasina kasutamine pakub teile rahuldust ja vastab täielikult teie ootustele.

Käesolev kasutusjuhend koostati selleks, et võimaldada teil masinat hästi tundma õppida ning kasutada seda turvaliselt ja efektiivselt; ärge unustage, et kasutusjuhend on osa masinast, hoidke seda käeulatuses, et seda igal hetkel konsulteerida saaks ning andke see edasi koos masinaga, kui masin ühel päeval omanikku peaks vahetama.

Teie uus masin projekteeriti ja ehitati vastavalt kehtivatele normatiividele ning see on kindel ja usaldusväärne, kui kasutada muru niitmiseks ja kogumiseks, järgides käesolevas juhendis toodud juhtrõõre (**ettenähtud kasutus**); mistahes teistsugust kasutust ja ohutus-, hooldus- või parandusnõuete eiramist käsitletakse kui "**ebaõiget kasutust**" (☛ 5.1), mis toob kaasa garantii katkemise ja igasuguse ehitajapoolse vastutuse äralangemise, jättes kasutajale katta kõik kohustused, mis tulenevad endale või kolmandatele isikutele tekitatud kahjust või vigastustest.

Kui leiate mõningaid erinevusi juhendis kirjutatu ja oma masina vahel, siis arvestage, et tänu toote pidevale täiustamisele võib käesolevas kasutusjuhendis toodud info muutuda ilma ette

teatamata või täienduskohustuseta, ohutuse ja töötamise huvi-des ei muutu olulised tehnilised andmed. Kahtluse korral võtke ühendust edasimüüjaga.

Head tööd!

HOOLDUSTEENUS

Käesolev kasutusjuhend annab teile kogu vajaliku info masina juhtimiseks ja põhihoolduseks, mida kasutaja ise teha saab.

Kõik reguleerimis- ja hooldustööd, mida selles juhendis kirjeldatud pole, tuleb läbi viia edasimüüja juures või teeninduskeskuses, kellel on kogemused ja vajalikud seadmed, et töö korrektselt teostada, säilitades masina algse turvalisuse.

Teie soovil võib edasimüüja suurima heameelega välja töötada individuaalse hooldusprogrammi lähtuvalt teie vajadustest; see võimaldab teil hoida oma uus ost täislikus korras, kaitstes sellega oma investeringu väärtust.

SISUKORD

1. OHUTUSNÕUDED	3
Sisaldab masina ohutu kasutamise nõudeid	
2. MASINA JA KOMPONENTIDE IDENTIFITSEERIMINE	7
Selgitab, kuidas identifitseerida masinat ja tema põhilisi koostisosi	
3. LAHTI PAKKIMINE JA MONTEERIMINE	9
Selgitab, kuidas pakendit ära võtta ja lahtisi elemente monteerida	
4. JUHTIMISSEADMED JA KONTROLLINSTRUMENDID	12
Selgitab kõikide juhtimisseadmete asukoha ja funktsiooni	
5. KASUTAMINE	15
Sisaldab kõiki juhtnõore ohutuks ja heaks tööks	
5.1 Ohutusnõuanded	15
5.2 Ohutusmehhanismide toimekriteeriumid	15
5.3 Ettevalmistused enne töö alustamist	16
5.4 Masina kasutamine	18
5.5 Kasutamine kallakutel	22
5.6 Transport	23
5.7 Mõned nõuanded ilusa muru säilitamiseks	23
6. HOOLDUS	25
Sisaldab kogu infot masina töökorras hoidmiseks	
6.1 Ohutusnõuanded	25
6.2 Hooldus	25
6.3 Masina hooldustööd	27
7. KESKKONNAKAITSE	30
Annab mõned nõuanded masina keskkonnasõbralikuks kasutamiseks	
8. JUHIS RIKETE IDENTIFITSEERIMISEKS	31
Aitab teil kiiresti lahendada mõningaid võimalikke kasutusprobleeme	
9. LISASEADMED TELLIMISEL	33
Tutvustatakse erilisteks töövajadusteks mõeldud lisaseadmeid	
10. LISASEADMED	34
Loendab masinal kasutatavaid seadmeid kasutusvõimaluste laiendamiseks	
11. TEHNILISED NÄITAJAD	35
Võtab kokku teie masina põhilised näitajad	

1. OHUTUSNÕUDED

1.1 KUIDAS KASUTUSJUHENDIT LUGEDA

Juhendi tekstis on mõned, ohutuse ja töö seisukohast eriti tähtsat infot sisaldavad peatükid, ära märgitud alljärgnevalt:

PANE TÄHELE

või

TÄHTIS

Sisaldab täpsustusi või uusi elemente varemkirjutatu juurde, eesmärgiga masinat mitte kahjustada või tekitada kahju.

⚠ ETTEVAATUST!

Mittejärgimise korral oht vigastada ennast või teisi.

⚠ OHT!

Mittejärgimise korral võite põhjustada endale või teistele tõsiseid, eluohtlikke vigastusi.

Kasutusjuhendis kirjeldatakse erinevaid masinavariante, mis võivad erineda omavahel põhiliselt:

- ülekande tüübilt: mehaanilise käiguvahetusega või pideva hüdrostaatilise kiiruse reguleerimisega. Hüdrostaatilise ülekandega mudelid tunneb ära tunnusetikest kirjaga “HYDRO” (☞ 2.1);
- komponentide või lisandite olemasolu, mida ei ole võimalik leida mistahes kaubandusvõrgust;
- erilised viimistlused.

Sümbol “☞” tähistab iga kasutuserinevust ja selle järel on toodud variant, millele viidatakse.

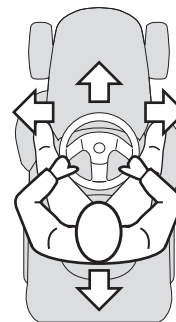
Sümbol “☞” suunab lisainfo ja selgituste jaoks kasutusjuhendi teise kohta.

PANE TÄHELE

Kõik suunad “esimehe”, “tagumine”, “parem” ja “vasak” on määratletud juhiistmelt näoga sõidusuunas.

TÄHTIS

Kõiki mootorit ja akut puudutavate töö- ja hooldusoperatsioonide osas, mida käesolevas juhendis kirjeldatud pole, konsulteerige spetsiaalseid kasutusjuhendeid, mis kuuluvad lahutamatu osana kaasaantud dokumentatsiooni hulka.



1.2 ÜLDISED OHTUSNÕUDED

⚠ ETTEVAATUST!

Lugege tähelepanelikult enne masina kasutamist.

A) ALUSTAMINE

- 1) **Lugege tähelepanelikult läbi kasutusjuhend.** Õppige tundma juhtimisseadmeid ja muruniiduki ettenähtud kasutamist.
- 2) Ärge lubage kunagi kasutada masinat lastel või inimestel, kes ei ole tutvunud käesolevate instruksioonidega. Kohalikud

seadused võivad sätestada miinimumea selle masina kasutamiseks.

3) **Ärge kasutage masinat kunagi inimeste, eriti laste, või loomade läheduses.**

4) Pidage meeles, et kasutaja vastutab tekkida võivate õnnetuste ja kahjustuste eest teistele inimestele või nende omandile.

5) Ärge transportige reisijaid.

6) Juhil peab olema vastav juhittevalmistus, eriti mis puudutab:

- tähelepanu ja kontsentratsioon töö ajal;
- kallakul libiseva masina üle ei saa kontrolli pidurdades.

Kontrolli kaotamise peamised põhjused on:

- rataste haarde puudumine;
- liigne kiirus;
- ebaõige pidurdamine;
- kasutusele mittevastav masin;
- puudulikud teadmised tagajärgedest, mis tulenevad maapinna tingimustest, eriti kaldpindadest;
- Ebaõige vedu või vale raskusjaotus.

B) ETTEVALMISTUS

1) **Niitmise ajal kandke alati tugevaid jalanõusid ja pikki pükse.** Ärge kasutage muruniidukit paljajalu või lahtiste sandaalidega.

2) Vaadake hoolikalt üle tööpind ja eemaldage kõik, mida masin võib eemale paisata.

3) **OHT! Bensiin on kergestisüttiv aine:**

- hoidke kütust selleks ette nähtud anumates;
- valage kütust paaki ainult vabas õhus ja ärge suitsetage tankimise ajal;
- **valage kütus masinasse enne kui käivitate mootori; ärge lisage kütust ning ärge võtke ära bensiinipaagi korki kui mootor käib või on soe;**

– kui bensiini välja tuleb, ärge käivitage mootorit, vaid lükake masin eemale kohast, kuhu bensiin voolas ja vältige tulekahjuohtu bensiiniaurude lahustumiseni;

– pange alati tihedalt kinni bensiinipaagi kork ja sulgege kindlalt bensiinianum.

4) Asendage vigased summutid.

5) **Enne kasutamist kontrollige alati**, et terad, kruvid ja löikegrupp ei oleks kulunud ega kahjustatud. Asendage blokis kahjustunud või kulunud löiketerad ja kruvid, et tagada tasakaal.

6) Pange tähele, et ühe tera pöörlemine kutsub esile ka teise tera pöörlemise.

C) KASUTAMINE

1) Ärge käivitage mootorit kinnistes ruumides, kuhu võivad koguneda ohtlikud mürgaasid.

2) Töötage ainult päevavalguses või heas kunstvalguses.

3) Enne mootori käivitamist lülitage terad välja ja pange sisse vabakäik.

4) **Ärge niitke nõlvadel, mis on järsemad kui 10° (17%).**

5) **Pidage meeles, et pole olemas “ohutuid” nõlvasid.**

Kallakutel liikumine nõuab erilist tähelepanu. Ümberminemise vältimiseks:

- tõusul või laskumisel ärge peatuge ega liikuge kohalt äkilselt;
 - pange vedu sisse pehmelt ja hoidke ülekanne kogu aeg sees, eriti laskumisel;
 - kiirust tuleb vähendada nõlvadel ja kitsastes kurvides;
 - pöörake tähelepanu küngetele, lohkudele ja varjatud ohtudele;
 - **ärge niitke kunagi nõlvaga risti.**
- 6) Ettevaatust koormate vedamisel või raske varustuse kasutamisel:
- veokronsteinide kinnitamiseks kasutage ainult selleks ettenähtud punkte;

- koormad olgu kergelt kontrollitavad;
- ärge keerake rooli äkiliselt. Ettevaatust tagasikäigul;
- kasutage lisaraskusi või raskusi ratastel, kui kasutusjuhendis on nii soovitatud.

7) Lülitage lõikemehhanism välja, kui ületate ilma rohuta lasid.

8) **Ärge kasutage masinat kui kaitsed on kahjustatud või kui pole monteeritud ohutusseadmeid.**

9) **Ärge muutke mootori seadeid ja ärge viige mootorit üle-määraselt kõrgete pööreteni.**

Mootori kasutamine ülemäära suurel kiirusel suurendab vigastuste ohtu.

10) Enne juhiistmelt lahkumist:

- lülitage välja terad ja langetage lõikemehhanism;
- sisestage vabakäik ja seisupidur;
- seisake mootor ja eemaldage võti.

11) **Lülitage terad välja, peatage mootor ja eemaldage võti:**

- enne kui hakkate muruniitjat kontrollima, puhastama või seda hooldama;
- kui muruniitja saab löögi võõrkehalt. Tehke kindlaks võimalikud kahjustused masinale ja teostage vajalikud parandustööd, enne kui masina uuesti käima panete ja kasutama hakkate;
- kui masin hakkab ebanormaalselt vibreerima (kontrollige koheselt põhjuseid).

12) Lülitage välja lõiketerad transpordi ajal ja iga kord kui neid ei kasutata.

13) **Peatage mootor ja lülitage terad välja:**

- enne kui valate paaki uut bensiini;

14) Enne mootori peatamist vähendage gaasi ja kui mootor on varustatud kraaniga, sulgege kütuseotoide töö lõpus.

2) Ärge hoidke masinat, mille kütusepaagis on bensiini, ruumis, kus bensiiniaurud võiksid kokku puutuda leegi või sädemega.

3) Enne kui paigutate muruniiduki mistahes ruumi, laske mootoril korralikult maha jahtuda.

4) Et vähendada tulekahjuriski, hoida alati mootor, summuti, aku ja bensiinipaagi ümbrus puhas rohujaätmetest, lehtedest või üleliigsest määrderasvast.

5) **Ohutuskaalutlustel vahetage välja kulunud või kahjustatud osad.**

6) Kui peate tühjendama bensiinipaaki, tehke seda vabas õhus.

7) Ärge unustage, et ühe tera pöördumine kutsub esile ka teise tera pöördumise.

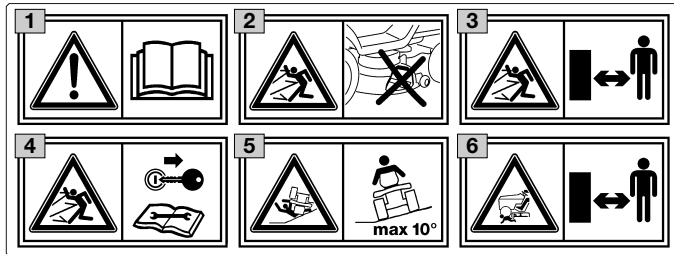
8) Langetage lõikemehhanism, kui panete masina kohale või jätate järelvalveta.

D) HOOLDAMINE JA HOIDMINE

1) Et olla kindel masina ohutus töötamises, hoidke alati tihe-
dalt kinnitatuna kõik mutrid ja kruvid.

1.3 OHUTUSETIKETID

Kasutage masinat ettevaatlikult. Meelespidamise hõlbustamiseks on masinale pandud kleebised joonistega, mis juhivad tähelepanu põhilistele ettevaatusabinõudele. Need kleebised on masina lahutamatud osad. Kui mõni kleebis tuleb lahti või muutub loetamatuks, pöörduge edasimüüja poole selle asendamiseks. Jooniste tähendus on seletatud edaspidi.

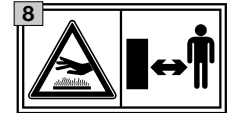


- 1 Ettevaatust:** Enne masina kasutamist lugege juhendeid.
- 2 Oht! Esemete väljahitmine:** Ärge töötage ilma kivitaitse või rohumkogujata.
- 3 Oht! Esemete väljahitmine:** Hoidke inimesed eemal.
- 4 Ettevaatust:** Võtke võti välja ja lugege juhendeid enne mistahes hooldus- või parandustöö läbiviimist.
- 5 Oht! Masina ümberkukkumine:** Ärge kasutage seda masinat nõlvadel, mis on järsemad kui 10°.
- 6 Oht! Vigastusoht:** Kontrollige, et lapsed oleksid töötava mootoriga masinast kaugel.

7 Lõikeoht! Terad on liikuvad. Mitte asetada käsi või jalgu lõiketera lähedusse või niiduki alla.

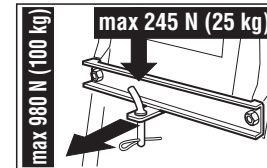


8 Ettevaatust! – Hoida eemale soojadest pindadest.



1.4 EESKIRJAD HAAGISE JÄRELVEDAMISEL

Soovi korral on saadaval komplekt, mis võimaldab väikese järelhaagise vedamist; see lisaseade tuleb monteerida vastavalt etteantud juhthõõridele.



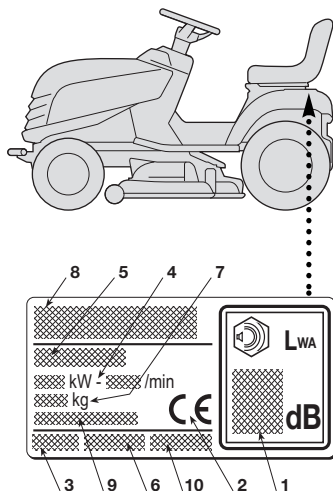
Kasutamisel ärge ületage kleebisel märgitud koormapiirangut ja pidage kinni ohtusnormidest (☛ 1.2, C-6).

2. MASINA JA KOMPONENTIDE IDENTIFITSEERIMINE

2.1 MASINA IDENTIFITSEERIMINE

Mootori läheduses asuv identifitseerimisetikett sisaldab iga masina olulisi andmeid.

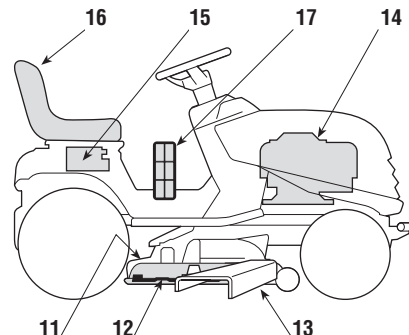
1. Müratase direktiivi 2000/14/CE järgselt
2. Vastavusmärgistus direktiivi 2006/42/CE järgselt
3. Valmistusaasta
4. Võimsus ja mootori pöördekiirus
5. Masina tüüp
6. Matriklinumber
7. Kaal kilodes
8. Konstrueerija nimi ja aadress
9. Jõuülekanne tüüp (kui on märgitud)
10. Artiklikood



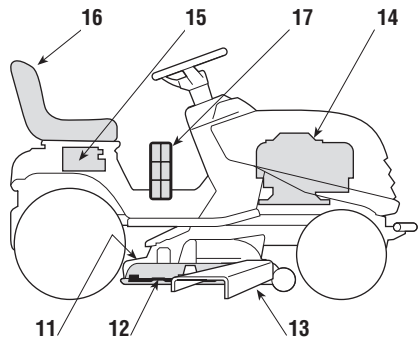
Kirjutage siia oma masina matriklinumber (6)

2.2 ÕHILISTE KOMPONENTIDE IDENTIFITSEERIMINE

Masin koosneb reast põhikomponentidest koos järgnevate funktsioonidega:



11. **Lõikemehhanism:** on karter, milles asuvad lõiketerad.
12. **Terad:** on rohu niitmiseks ette nähtud elemendid, äärtes asetsevad tiivad suunavad lõigatud rohu väljaviskekanali suunas.
13. **Kivikaitse või deflektor:** on ohutuskaitse ja takistab terade vahele jäänud esemete masinast kaugele lendamist.
14. **Mootor:** Paneb liikuma nii lõiketerad kui rattaveo; kirjelduse ja kasutusnormid leiate spetsiaalses kasutusjuhendis.



- 15. Aku:** annab energia mootori käivitamiseks; kirjelduse ja kasutusnormid leiata spetsiaalses kasutusjuhendis.
- 16. Juhiiste:** on juhi töökoht ja on varustatud sensorlülitiga, mis juhi istmel istudes lülitab sisse ohutusseade.
- 17. Ohutuskleebised:** tuletavad meelde põhilisi ohutu töötamise juhiseid ja nende tähendus on selgitatud 1 ptk.s.

3. LAHTI PAKKIMINE JA MONTEERIMINE

Ladustamis- ja transpordipõhjustel on masina mõned komponendid kokku pandud otse tehases, aga need tuleb masina külge monteerida pärast pakendi eemaldamist järgides järgnevaid instruksioone.

TÄHTIS

Masin tarnitakse ilma mootoriõli ja bensiiniga. Enne mootori käivitamist täitke paak järgides mootori kasutusjuhendis toodud ettekirjutusi.

▲ ETTEVAATUST!

Lahtipakkimine ja kokkumonteerimise lõpuleviimine peab toimuma alati tasasel ja kindlal pinnal, piisavalt peab olema ruumi masina ja pakendite liigutamiseks, kasutada alati sobivaid tööriistu.

3.1 LAHTIPAKKIMINE

Pakendi eemaldamisel olge tähelepanelikud, et mitte ära kaotada väikesi osasid ja kaasaantud lisandeid ja ärge vigastage lõikemehhanismi masina mahatõstmisel aluselt.

Pakendi sisu:

- masin ise;
- rool;
- armatuurlaua kate;
- iste;
- aku;
- kivikaitse;
- kott, mis sisaldab:

- kasutusjuhendeid ja dokumente,
- rooli monteerimiskomponente,
- kruvisid istme monteerimiseks ja kaasaantud lisandeid kivikaitse monteerimiseks,
- aku juhtmete ühendamise kruvisid,
- 2 süütevõtit,
- 1 varu kaitsekorki 10A.

PANE TÄHELE

Lõikemehhanismi vigastamise vältimiseks viige see kõrgeimasse asendisse ja olge aluselt mahatõstmisel äärmiselt ettevaatlikud.



Hüdrostaatiline jõuülekanne

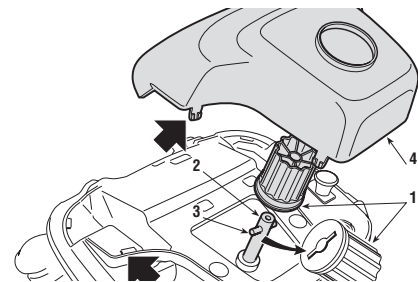
- Aluselt laskumise ja masina nihutamise hõlbustamiseks viia
- ajamikang positsiooni «B» (☛ 4.33).

Pakendite ümbertõtlemine peab toimuma vastavalt kohalikele kehtivatele normidele.

3.2 ROOLI PAIGALDAMINE

Asetage masin tasasele pinnale ja viige esirattad ühele joonele.

Monteerida roolipuks (1) roolisambale (2) jälgides, et



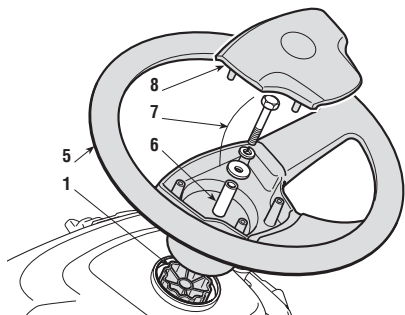
polt (3) sisestuks täpselt roolipuksi.

Paigaldada armatuur-laua kate (4) sisestades seitse haaki klõpsuga oma kohtadele.

Monteerida rool (2) puksile (1) nii, et roolikodarad oleksid suunatud istme poole.

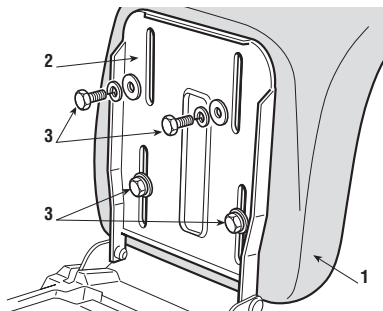
Monteerida tugi (6) ja fikseerida rool kaasaantud kruvidega (7) ettenäidatud järjekorras.

Paigaldada roolikate (8) sisestades kolm haaki klõpsuga oma kohtadele.



3.3 ISTME PAIGALDAMINE

Monteerige iste (1) plaadile (2) kasutades kruvisid (3).



3.4 AKU MONTEERIMINE JA ÜHENDAMINE

Aku (1) asetseb istme all, seda hoiab kinni vedru (2).

Ühendage esmalt punane juhe (3) positiivse klemmiga (+) ja seejärel must juhe (4) negatiivse klemmiga (-) kasutades kaasaantud kruvisid nagu näidatud.

Määrige klambrid silikoonõliga ja kontrollige punase juhtme (5) kaitsekatte õiget asendit.

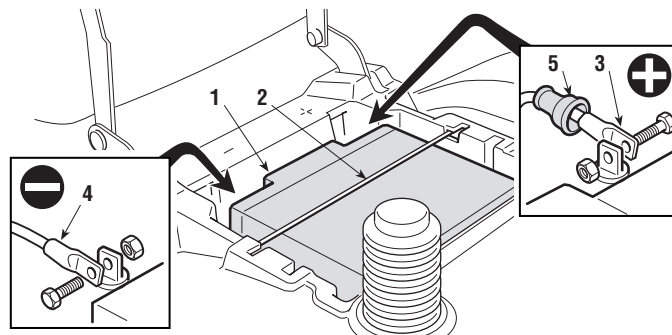
TÄHTIS

Hoolitsege alati aku täieliku laadimise eest, järgides aku kasutusjuhendis toodud juhiseid (☛ 6.2.5).

TÄHTIS

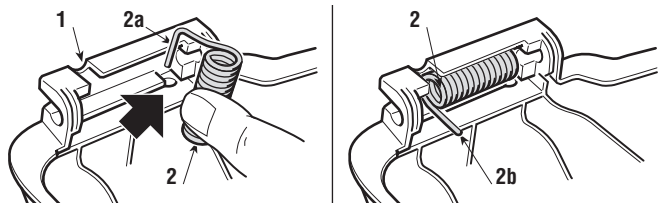
Et vältida elektroonilise kaardi kaitse siselülitumist, ärge käivitage mootorit enne täielikku laadimist!

⚠ ETTEVAATUST! *Masinat ei tohi kasutada ilma kaitseta (2) või kui aku ei ole korrektselt oma kohale kinnitatud.*

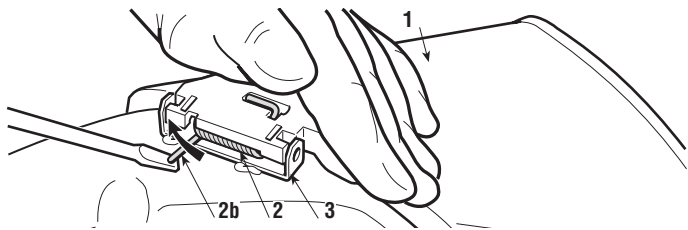


3.5 KIVIKAITSE MONTEERIMINE

Monteerige vedru (2) kivikaitse (1) sisse sisestades ots (2a) avausse ja keerates seda nii, et nii vedru (2) kui selle ots (2a) asetseksid hästi oma kohtadel.

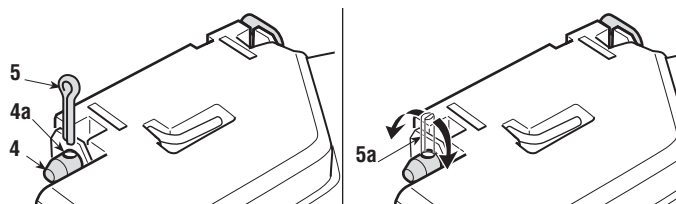
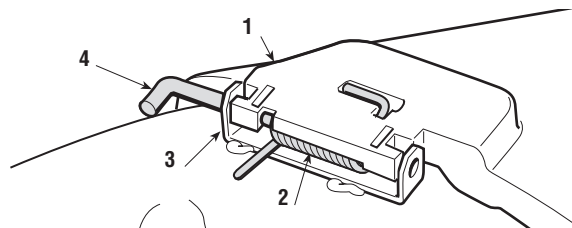


Asetage kivikaitse (1) löikemehhanismi tugelega (3) kohakuti ning kruvikeeraja abiga keerake vedru (2) teine ots (2b) kivikaitsest välja.



Sisestage telg (4) tugiavaustesse (3) ja kivikaitse, läbistades vedru (2) spiraalatoru kuni selle täieliku väljumiseni sisemise toe auguga otsast.

Sisestage splint (5) telje (4) avausse (4a) ja keerake telge nii palju, et splindi otsad (5a) saaks (näpistangide abiga) tagasi



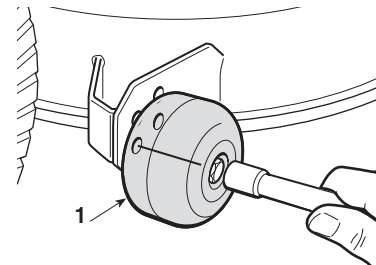
keerata nii, et need ei saaks ära tulla ja põhjustada telje (4) väljavajumist.

⚠ ETTEVAATUST! *Kontrollige, et vedru töötaks täpselt, hoides kivikaitse stabiilselt madalas positsioonis ja et telg oleks kindlalt sees, nii et ei oleks selle juhusliku väljavajumise ohtu.*

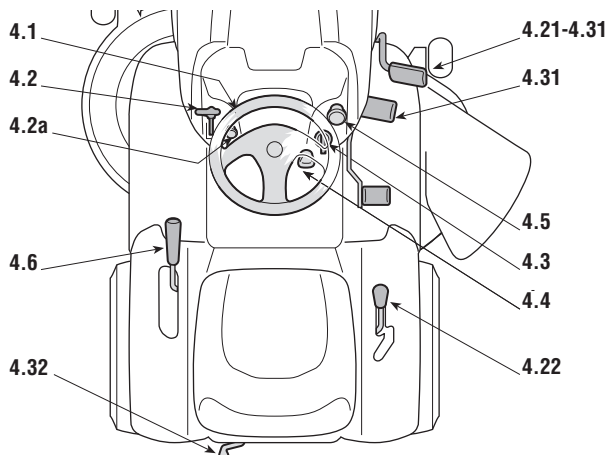
3.6 TUGIRATASTE ASENDI MUUTMINE

Transpordikaalutlustel on tugirattad (1) kinnitatud kõige kõrgemasse auku.

Oma funktsiooni täitmiseks tuleb tugirattad (1) viia maapinna suhtes kõige sobivasse auku (☛ 5.4.5).



4. JUHTIMISSEADMED JA KONTROLLINSTRUMENDID

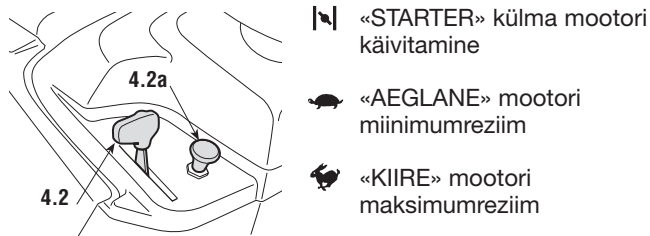


4.1 ROOL

Suunab esirataste keeramist.

4.2 GAASI HOOB

Reguleerib mootori pöörete arvu. Kleebisel märgitud asendid tähistavad:



- Asend «STARTER» põhjustab segu rikastumise ja seda võib kasutada ainult külma mootori käivitamiseks ja ainult hädavajaliku aja.
- Ühest kohast teise sõitmisel kasutage «AEGLASE» ja «KIIRE» vahelist positsiooni.
- Muru niitmise ajal viige hoob asendisse «KIIRE».

4.2a STARTERI SEADE (kui on ette nähtud)

Põhjustab segu rikastumise ning seda võib kasutada ainult külma mootori käivitamiseks hädavajaliku aja.

4.3 VÕTMEGA SÜÜTELUKK

Sellel võtmega seadmel on neli positsiooni:

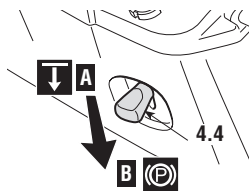


- Kui lasete võtme lahti positsioonilt «KÄIVITAMINE», läheb see automaatselt tagasi asendisse «KÄIK».
- Pärast mootori käivitamist süttivad tuled (kui on ette nähtud)

- siis, kui viia võti asendisse «TULEDE SÜÜTAMINE».
- Kustutamiseks viia võti asendisse «KÄIK».

4.4 SEISUPIDURI HOOB

Seisupidur takistab pargitud masina liikuma hakkamist.



Seisupiduri sisetamise hooval on kaks positsiooni:

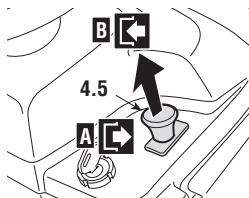
↓ «A» = Pidur vabastatud

Ⓟ «B» = Pidur peal

- Seisupiduri peale panemiseks vajutage pedaal (4.21 või 4.31) põhja ja viige hoob asendisse «B»; kui tõstate jala pedaalilt, jääb see langetatud positsiooni.
- Seisupiduri vabastamiseks vajutage pedaal (4.21 või 4.31) ja hoob liigub tagasi asendisse «A».

4.5 TERADE SISSELÜLITAMISE JA PIDURDAMISE LÜLITI

Seenekujuline lüliti võimaldab terad sisse lülitada elektromagnetilise siduriga:



→ «A» Sisse vajutatud = Terad välja lülitatud

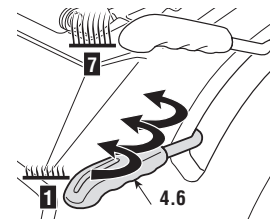
← «B» Tõmmatud = Terad sisse lülitatud

- Kui terad lülitatakse sisse ilma ettenähtud ohutusnõudeid arvestamata, mootor seiskub ja seda ei saa käivitada (☛ 5.2).

- Terade välja lülitamisel (Pos. «A»), käivitus automaatselt pidur, mis peatab pöörlemise paari sekundi jooksul.

4.6 LÕIKEKÕRGUSE SEADEKANG

Sellel kangil on seitse positsiooni «1» kuni «7» nagu näidatud vastaval kleebisel, mis vastavad samapaljudele lõikekõrgustele 3 ja 8 cm vahel.



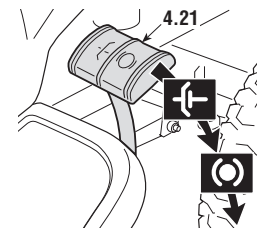
- Ühelt positsioonilt teisele üleminekuks liigutage kangi külgsuunas ja sisestage see ühte kinnitustäkkesse.



Mehaaniline jõulekanne

4.21 SIDURI / PIDURIPEDAAL

Sellel pedaalil on kaks funktsiooni: esimeses liikumisulatuses toimib sidurina sisestades või lahutades rataste veo ja teises osas toimib tagarataste pidurina.



TÄHTIS

Tuleb olla väga tähelepanelik, et mitte viivitada liigselt siduri faasis, et mitte põhjustada ülekannderihma ülekuumenemist ja seeläbi kahjustumist.

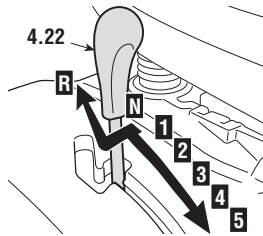
PANE TÄHELE

Sõidu ajal on soovitatav jalga pedaalile mitte toetada.

4.22 LIIKUMISKIIRUSE SEADEKANG

Sellel kangil on seitse positsiooni, mis vastavad viiele edaspidikäigule, vabakäigule «N» ja tagasikäigule «R».

Ühelt käigult teisele üleminekuks vajutage pedaali (4.21) poole peale ja liigutage kangi vastavalt kleebisel toodud õpetustele.

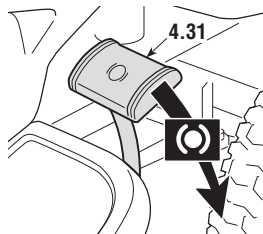


⚠ ETTEVAATUST! Tagasikäigu peab sisse panema seisval positsioonil.

➡ HÜDROSTAATILINE JÕUÜLEKANNE

4.31 PIDURIPEDAAL

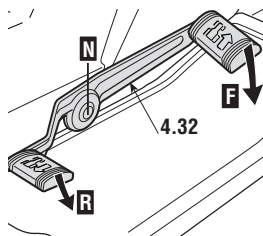
See pedaal pidurdab tagumisi rattaid.



4.32 KÄIGUPEDAAL

Selle pedaaliga sisestatakse ratta vedu ja reguleeritakse masina kiirust nii edasi- kui tagasikäigul.

– Edasikäigu sisestamiseks vajutage jalaotsaga suunas «F»; surve suurenedes pedaalile kasvab vastavalt masina kiirus.



- Tagasikäigu sisestamiseks vajutage kotsaga suunas «R».
- Pedaali vabastades liigub see automaatselt tagasi vabakäiku «N».

⚠ ETTEVAATUST! Tagasikäigu peab sisse panema seisval positsioonil.

PANE TÄHELE Kui käigupedaali vajutatakse kas edasi- või tagasikäiguks pealetõmmatud seisupiduriga (4.4), jääb mootor seisma.

4.33 HÜDROSTAATILISE JÕUÜLEKANDE AJAMIKANG

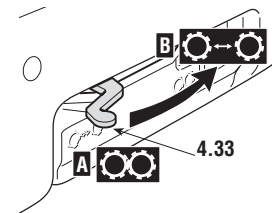
Sellel kangil on kaks asendit:



«A» = Jõuülekanne sees: igasuguse kasutamise puhul, sõites ja löikamise ajal;



«B» = Jõuülekanne vaba-
statud: vähendab märkimisväärselt pingutust **seisva mootoriga** masina käsitsi lükkamisel.



TÄHTIS

Jõuülekandegripi kahjustamise vältimiseks tuleb seda operatsiooni teha seisva mootoriga, pedaal (4.32) asendis «N».

5. KASUTAMINE

5.1 OHUTUSNÕUANDED

- ⚠ OHT!** Kasutage masinat ainult ettenähtud otstarbel (muru niitmine). Mistahes teistsugust kasutust käsitletakse kui "ebaõiget kasutust", mis toob kaasa garantii katkemise ja igasuguse ehitajapoolse vastutuse äralangemise, jättes kasutajale täita kõik kohustused, mis tulenevad endale või teistele isikutele tekitatud kahjust või vigastustest. Ebaõige kasutuse alla käivad (näiteks, aga mitte ainult):
- sõidutada masinal või järeelhaagisel teisi inimesi, lapsi või loomi;
 - vedada või lükata koormaid ilma spetsiaalset vedamiseks ette nähtud lisaseadet kasutamata;
 - kasutada masinat liikumiseks ebakindlatel, libedatel, jäätunud, kivistel või murenevatel pindadel, poriloikude ja veesilmade läbimisel, mis takistavad maapinna seisukorra hindamist;
 - sisestada terad ilma rohuta lõikudel.

- ⚠ OHT!** Ärge rikkuge ega eemaldage masinale paigutatud turvaseadmeid. **PIDAGE MEELES, ET KASUTAJA VASTUTAB ALATI KOLMANDATELE TEKITATUD KAHJU EEST. Enne masina kasutamist:**
- lugege üldiseid ohutuseeskirju (☛ 1.2), erilise tähelepanuga liikumise ja nõlvadel niitmise osas;
 - lugege hoolikalt kasutusjuhendeid, tutvuge juhtimis-seadmetega ja kuidas kiiresti peatada terasid ja mootorit;
 - ärge lähenege käte ega jalgadega pöörlevatele osadele ei kõrvalt ega alt ja hoidke alati eemale väljaviskevast.

Ärge kasutage masinat kehvade enesetundega ja ravimite või muude ainete mõju all, mis vähendavad tähelepanuvõimet ja reflekse.

Kasutaja vastutab tööpinna võimalike riskide hindamise ja vajalike ettevaatusabinõude rakendamise eest, mis on vajalikud enda ja teiste ohutuse tagamiseks eriti nõlvadel, ebatasastel, libedatel või ebakindlatel pindadel. Süttimisohu vältimiseks ärge jätke masinat kõrges rohus töötava mootoriga seisma.

⚠ ETTEVAATUST! See masin ei tohi töötada kallakutel, mille kalle on järsem kui 10°(17%) (☛ 5.5).

TÄHTIS Kõik viited juhtimis-seadmete positsioonidele on illustreeritud peatükis 4.

5.2 OHUTUSMEHCHANISMIDE TOIMEKRITEERIUMID

Ohutusmehhanismid toimivad kahe kriteeriumi järgi:

- takistada mootori käivitamist, kui kõigist ohutustingimustest pole kinni peetud;
- peatada mootor, kui kasvõi üksainus ohutustingimus puudub.

a) Mootori käivitamiseks on vaja, et:

- ülekanne oleks "vabakäigul";
- terad oleks välja lülitatud;
- juht istuks või oleks peal seisupidur.

b) Mootor seiskub kui:

- juht lahkub istmelt, kui terad on sisse lülitatud;
- juht lahkub istmelt kui ülekanne ei ole "vabakäigul";
- juht lahkub istmelt "vabakäigul", aga ei pane peale seisupidurit;
- rakendatakse seisupidur ilma terasid välja lülitamata.
- Käivitub kiirusevahetaja (☛ 4.22) või veopedaal (☛ 4.32) sisestatud seisupiduriga.

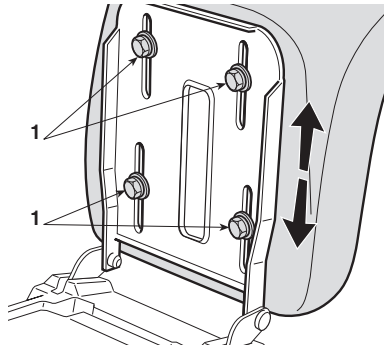
5.3 EELTÖÖD ENNE TÖÖ ALUSTAMIST

Enne töö alustamist tuleb teha rida kontrolle ja operatsioone, et tagada kasulik ja maksimaalselt ohutu töö.

5.3.1 Istme reguleerimine

Istme asendi muutmiseks tuleb lõdvendada nelja fikseerimiskruvi (1) ja libistada seda mööda tugisilmuseid.

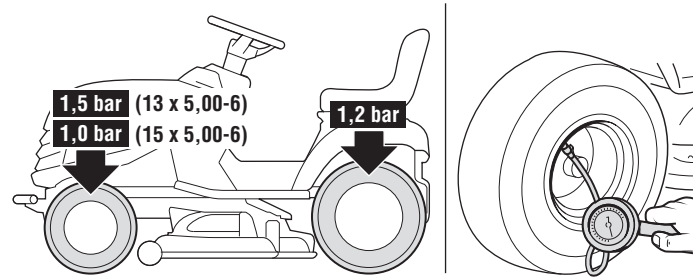
Asendi leides keerake neli kruvi (1) kinni.



5.3.2 Rehvide rõhk

Rehvide õige rõhk on löikemehhanismi õige asendi ja seega muru ühtlase niitmise oluline tingimus.

Keerake lahti kaitsekorgid, ühendage ventiilid manomeetriga varustatud õhukompressoriga ja reguleerige rõhk vastavalt ettenäidatud mõõtudele.

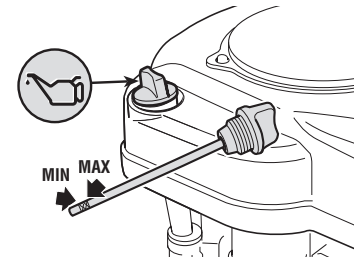


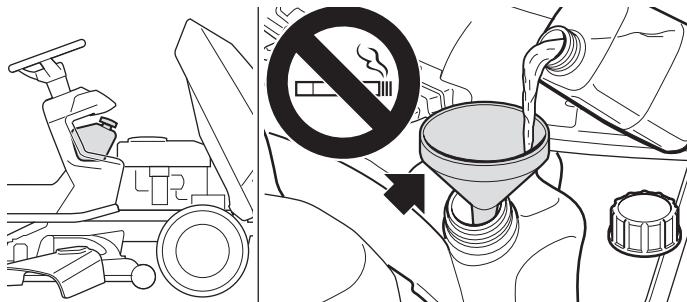
5.3.3 Õli ja bensiini lisamine

PANE TÄHELE

Soovitatud õli ja bensiini tüüp on näidatud mootori kasutusjuhendis.

Seisva mootoriga kontrollige mootoriõli taset: vastavalt mootori juhendis toodud täpsetele tingimustele peab jääma mõõtevarda täkete MIN ja MAX vahele.





Lisage kütust kasutades lehtrit, aga ärge täitke paaki ääreni. Paagi mahutavus on umbes 6,5 liitrit.

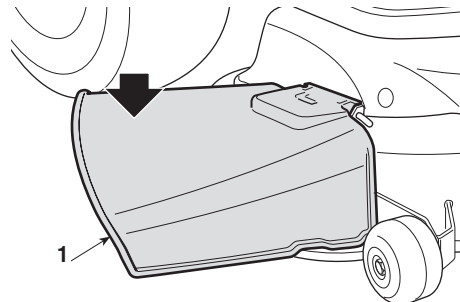
⚠ OHT! *Tankida tuleb seisva mootoriga avatud ja hästi õhustatud kohas. Ärge unustage, et bensiiniaurud on kergesti süttivad! ÄRGE VIIGE LEEKI PAAGI SUU JUURDE, ET SELLE SISU KONTROLLIDA JA ÄRGE SUITSETAGE TANKIMISE AJAL.*

TÄHTIS *Vältige bensiini valamist plastikust osadest, et neid mitte kahjustada; juhusliku väljavoolamise puhul loputage kohe veega. Garantii ei kata bensiini tõttu niiduki korpuse või mootori plastikust osadele tekkinud kahjustusi.*

5.3.4 Väljumiskaitse kontroll (kivikaitse)

⚠ ETTEVAATUST! *Ärge kasutage masinat kunagi ilma väljumiskaitseta või kahjustatud väljumiskaitsega!*

Kontrollige alati, et vedru kivikaitse (1) sees töötaks täpselt, hoides seda stabiilselt madalas positsioonis.



5.3.5 Masina ohutuse ja töökorra kontroll

1. Kontrollige, et ohutusmehhanismid toimivad nagu ette nähtud (☛ 5.2).
2. Kontrollige, et pidur töötaks korrapäraselt.
3. Ärge alustage niitmist, kui terad vibreerivad või on kahtlusi nende teravuse osas; pidage alati meeles, et:
 - Halvasti teritatud tera rebib rohtu ja põhjustab muru kollatumise.
 - Halvasti kinnitatud tera põhjustab ebanormaalselt vibratsiooni ja võib olla ohtlik.

⚠ ETTEVAATUST! *Ärge kasutage masinat, kui te pole kindel selle töökindluses ja ohutuses. Võtke koheselt ühendust edasimüüjaga vajalike kontrollide või paranduste osas.*

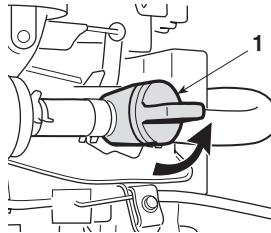
5.4 MASINA KASUTAMINE

5.4.1 Käivitamine

⚠ OHT! Käivitamine peab toimuma vabas õhus või hästi õhustatud kohas! **PIDAGE ALATI MEELES, ET MOOTORI HEITGAASID ON MÜRGISED!**

Mootori käivitamiseks:

- avage bensiinikraan (1);
- pange vedu vabakäigule («N») (☛ 4.22 või 4.32);
- lülitage terad välja (☛ 4.5);
- kaldpindadel sisestage seisupidur;
- külma mootori käivitamisel aktiveerida starter (☛ 4.2 või 4.2a)
- kui mootor on juba soe, on piisav viia hoob «AEGLASE» ja «KIIRE» vahele;
- sisestage võti, keerake see asnedisse «KÄIK», et ühendada vooluring ja seejärel viige asendisse «KÄIVITAMINE» mootori käivitamiseks;
- kui mootor on käivitatud, laske võti lahti.



Pärast mootori käivitumist viige gaasihob asendisse «AEGLANE».

TÄHTIS

Starter tuleb välja lülitada kohe, kui mootor pöörleb normaalselt; selle kasutamine juba soojenenud mootori puhul võib küünlaid ummistada ja põhjustada mootori ebanormaalselt tööd.

PANE TÄHELE

Kui käivitamise ei õnnestu, ärge keerake võtit liiga mitmeid kordi, et mitte akut tühjaks laadida ja moo-

torit ummistada. Keerake võti tagasi asendisse «SEIS», oodake paar sekundit ja proovige uuesti. Kui puudus kordub, lugege käesoleva juhendi peatükki «8» ja mootori kasutusjuhendit.

TÄHTIS

Pidage meeles, et ohutusseaded takistavad mootori käivitamist, kui ohtusõuetest pole kinni peetud (☛ 5.2).

Sellistel juhtudel, kui on käivitamiseks vajalikud tingimused loodud, keerake võti tagasi asendisse «SEIS» ja käivitage seejärel mootor uuesti.

5.4.2 Edasilikumine ja ühest kohast teise liikumine

⚠ ETTEVAATUST! See masin ei tohi sõita avalikel teedel. Seda võib kasutada (vastavalt liikluskoodeksile) ainult liikluseks suletud eravaldustes.

Ühest kohast teise liikumisel:

- lülitage terad välja;
- viige lõikemehhanism kõige kõrgemasse asendisse (asend «7»);
- viia gaasipedaal «AEGLASE» ja «KIIRE» vahelisse asendisse.

➡ Mehaaniline jõuülekanne

- Viia pedaal põhja
- (☛ 4.21) ja viia käigukang 1-se käigu asendisse (☛ 4.22).
-
-
- Pedaali all hoides laske seisupidur lahti; vabastage aeglaselt pedaal, mis läheb «piduri» funktsioonilt üle «siduri» funktsioonile, pannes tööle tagumised rattad (☛ 4.21).

⚠ ETTEVAATUST! *Lahti laskmine peab olema järk-järguline, et vältida liiga järsku sisenemist, mis võib põhjustada masina esiotsa tõusu või kontrolli kaotamist masina üle.*

Saavutage aeglaselt soovitud kiirus gaasihoova ja käiguga; ühelt käigult teisele üleminemiseks tuleb vajutada siduripeadal poole maa peale (☞ 4.21).

➔ **Hüdrostaatiline jõuülekanne**

Vabastage seisupidur ja laske piduripeadal (☞ 4.31) lahti.

Suruge veopedaal (☞ 4.32) suunda «F» ja saavutage soovitud kiirus surudes samale pedaalile ja gaasile.

⚠ ETTEVAATUST! *Veo sisestamine peab toimuma eelpool kirjeldatud tingimustel (☞ 4.32), vältimaks, et liiga järsk sisenemine võiks põhjustada masina esiotsa tõusu või kontrolli kaotamist masina üle eriti kaldpindadel.*

5.4.3 Pidurdamine

Vähendage esmalt masina kiirust vähendades mootori pööreid, seejärel suruge piduripeadali (☞ 4.21 või 4.31), et kiirust veelgi vähendada kuni masina seismajäämiseni.

➔ **Hüdrostaatiline jõuülekanne**

Masin aeglustub märgatavalt juba veopedaali vabastamisel.

5.4.4 Tagasikäik

TÄHTIS

Tagasikäik tuleb sisestada alati seisval positsioonil.

➔ **Mehaaniline jõuülekanne**

- Vajutage pedaalil masina peatumiseni, sisestage tagasikäik nihutades hooba külgsuunas positsioonini «R» (☞ 4.22).
- Vabastage järk-järgult pedaal siduri sisestamiseks ja alustage tagasikäiku.

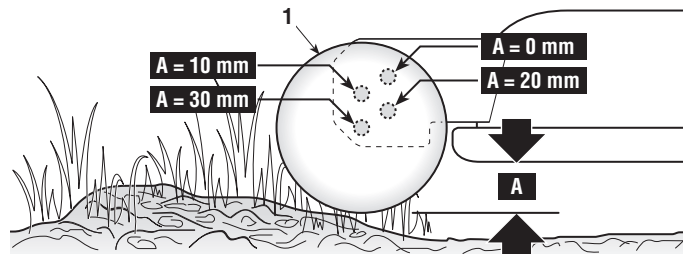
➔ **Hüdrostaatiline jõuülekanne**

- Peatage masin, alustage tagasikäiku vajutades veopedaali suunas «R» (☞ 4.32).

5.4.5 Muru niitmine

Reguleerida tugirataste asend vastavalt maapinna ebatasasusele.

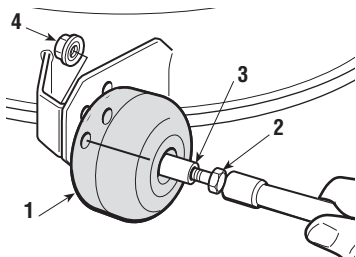
Tugirataste funktsioon on vähendada muru rebimise ohtu, kui



ebatasel pinnal löikemehhanismi äär hõõrub vastu maapinda.

Rataste neli asendit võimaldavad hoida löikemehhanismi äärega ohutut vahemaad.

Asendi muutmiseks keerake kruvi (2) lahti ja võtke välja ning asetage tugiratas (1) koos toega (3) soovitud kaugusega avausse, seejärel keerata kruvi (2) mutris (4) põhjani.



⚠ ETTEVAATUST! *Seda operatsiooni tuleb teha alati mõlemal tugirattal, SEISVA MOOTORI JA VÄLJALÜLITATUD TERADEGA.*

Niitmise alustamiseks:

- viige gaasihob asendisse «KIIRE»;
- viige löikemehhanism võimalikult kõrgesse positsiooni;
- lülitage terad sisse (☛ 4.5) ainult rohu peal, vältides terade sisselülitamist kruusateel või liiga kõrges rohus;
- alustagel murul liikumist sammhaaval ja väga ettevaatlikult, nagu eelpool kirjeldatud;
- reguleerige liikumiskiirus ja löikekõrgus (☛ 4.6) vastavalt muru tingimustele (kõrgus, tihedus ja muru niiskus).

⚠ ETTEVAATUST! *Kallakutel niites tuleb ohutuse tagamiseks vähendada liikumiskiirust (☛ 1.2 - 5.5).*

Igal juhul tuleb kiirust vähendada iga kord kui täheldate mootori pöörete vähenemist. Arvestage, et kunagi ei saavutata head

lõiketulemust, kui edasilikumise kiirus on lõigatud muru kogusega võrreldes liiga suur.

Lülitage terad välja ja viiga löikemehhanism maksimaalselt kõrgele positsioonile iga kord, kui on vaja ületada takistust.

5.4.6 Niitmise lõpetamine

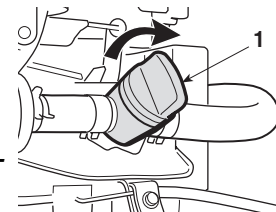
Niitmise lõpetades lülitage terad välja, vähendage mootori pöörete arvu ja sõitke tagasi võimalikult kõrgele viidud löikemehhanismiga.

5.4.7 Töö lõpp

Peatage masin, viige gaasihob positsiooni «AEGLANE» ja lülitage mootor välja viies võti positsiooni «SEIS».

⚠ ETTEVAATUST! *Et vältida võimalikku leegi tagasilööki, viige gaasihob asendisse «AEGLANE» 20 sekundit enne mootori seiskamist.*

Kui mootor seisab, keerake kinni bensiinikraan (1).



⚠ ETTEVAATUST! *Võtke alati ära süütevõti enne masina valve-ta jätmist!*

TÄHTIS

Aku laengu säilitamiseks ärge jätke võtit asendisse «KÄIK» või «TULEDE SÜÜTAMINE» kui mootor ei tööta.

5.4.8 Masina puhastamine

Peale iga kasutust puhastage masin väljast.

Puhastage kere plastikust osad vee ja puhastusainega immutatud käsnaga vältides hoolikalt mootori, elektrisüsteemi ja armatuuriala-aluse elektroonilise skeemi niisutamist.

TÄHTIS

Ärge kasutage kunagi kere või mootori pesemiseks survepesujuga või tugevatoimelisi vedelikke!

⚠ ETTEVAATUST!

Jälgida, et löikemehhanismi pealmisele poolele ei koguneks prahti ega kuivanud rohu jäämeid, et masin oleks võimalikult töökorras ja ohutu.

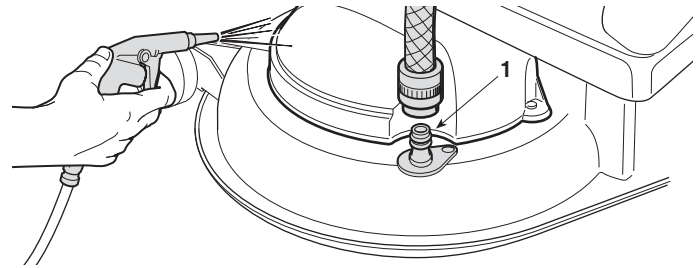
Pärast iga kasutust puhastada löikemehhanism põhjalikult rohujääkidest ja prahist.

⚠ ETTEVAATUST!

Löikemehhanismi puhastamise ajal kanda kaitseprille ja hoida inimesed ja loomad eemal

a) Löikemehhanismi **sisemist pesemist** tuleb teha tugeval pinnal ja:

- monteeritud kivikaitsega;
- istuva juhiga;
- löikemehhanism täielikult langetatud;
- töötava mootoriga;
- vabakäigul;
- sisselülitatud teradega.



Ühendage alternatiivselt veevoolik vastavatesse liitekohtadesse (1) lastes veel sisse voolata kummassegi mõni minut, liikuvate teradega.

TÄHTIS

Et mitte kahjustada elektromagnetilise siduri head tööd:

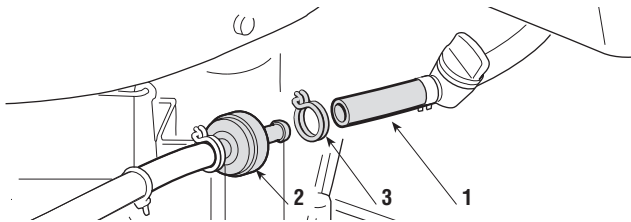
- vältida siduri kokkupuutumist õliga;
- ärge suunake kõrge rõhu all veejuga otse sidurile.
- ärge puhastage sidurit bensiiniga.

b) Löikemehhanismi **pealmise poole puhastamiseks**:

- langetada löikemehhanism täielikult (asend «1»);
- puhuda surveõhuga kaitsete avauste kaudu paremalt ja vasakult.

5.4.9 Hoiukohta panemine ja pikemaajalisem tööpaus

Kui on ette näha pikemaajalist (üle 1 kuu) tööpausi, ühendage lahti akujuhtmed ja järgige mootori kasutusjuhendis antud instruktsioone.



Tühjendage kütusepaak võttes lahti toru (1) bensiinifiltri (2) sissepääsu ees, kogudes kütus sobivasse anumasse.

Ühendada toru (1) uuesti, pöörates tähelepanu sideme (3) õigele asendile.

⚠ ETTEVAATUST! Eemaldage hoolikalt kuiva rohu jäätmed mootori ja sumbuti ümbrusest, et vältida võimalikku tuleohtu uuesti tööd alustades!

Pange masin kuiva, ilmastikukindlasse ruumi ja võimalusel katke riidega (☛ 9.3).

TÄHTIS

Akut tuleb hoida jahedas ja kuivas ruumis. Laadige alati akut enne pikemaajalist (üle 1 kuu) tööpauusi ja laadige uuesti enne tööle asumist (☛ 6.2.3).

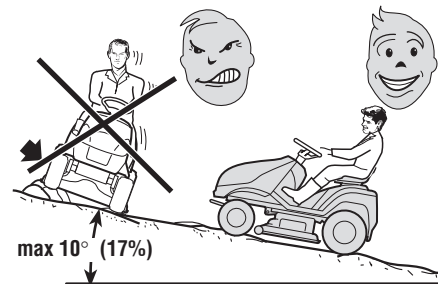
Taas tööd alustades kontrollige, et ei oleks bensiinileket torudest, kraanist või karburaatorist.

5.4.10 Kaitse skeemi kaitseks

Elektroniline skeem on varustatud kaitsega, mis katkestab vooluringi, kui elektrisüsteemis on viga või lühiühendus. Kaitse sekkumine põhjustab mootori seiskumise, enne kaitseme vahetamist (☛ 6.3.5) leida ja eemaldada rikke põhjused, et vältida katkestuse kordumist.

5.5 KASUTAMINE KALDPINDADEL

Pidage kinni näidatud limitidest (**max 10° - 17%**). Kaldpinnalistel murudel tuleb liikuda üles/alla ja mitte kunagi risti nõlvaga, olles väga tähelepanelik suunamuutustel, et mäe suunas liikuvate rataste ette ei jääks takistusi (kivisid, oksid, juuri jne.), mis võiksid põhjustada külglibisemist, ümber kaldumist või masina üle kontrolli kaotamist.



⚠ OHT! KALDPINDADEL VÄHENDAGE KIIRUST ENNE MISTAHES SUUNAMUUTUST ja sisestage alati seisupidur enne masina seisma ja valveta jätmist.

⚠ OHT! Kaldpindadel tuleb edasisuunas sõitu alustada eriti ettevaatlikult, et vältida masina esiosa tõustumist. Enne nõlva vähendamise kiirust, eriti laskumisel.

⚠ OHT! Ärge kasutage kunagi tagasikäiku kallakul kiiruse vähendamiseks: see võib põhjustada masina üle kontrolli kaotamise, eriti libedatel pindadel.

➔ Mehaaniline jõuülekanne

⚠ OHT! Ärge sõitke kunagi allamäge vabakäigul või sisselülitamata siduriga! Pange alati sisse madal käik enne masina valveta seisma järmist.

➔ Hüdrostaatiline jõuülekanne

• Sõitke allamäge ilma veopedaali (☞ 4.32) rakendamata, et kasutada hüdrostaatilise jõuülekanne pidurdavat efekti, kui ülekanne ei ole sees.

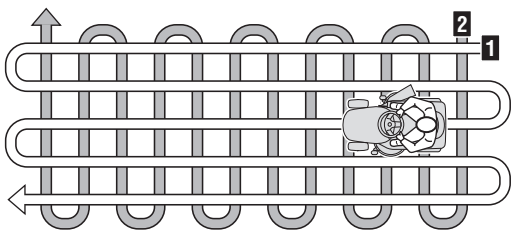
5.6 TRANSPORT

⚠ ETTEVAATUST! Kui masinat tuleb transportida veoautol või haagisel, kasutada piisava vastupidavuse, laiuse ja pikkusega kaldteesid. Masin laadida väljalülitatud mootoriga, ilma juhita ja ainult lükkates, kasutades piisava arvu inimeste abi. Transpordi ajaks keerake kinni ben-

siinikraan (kui on ette nähtud), langetage löikemehhanism, sisestage seisupidur ja kinnitage masin kindlalt transpordivahendi keskele trosside või kettidega.

5.7 MÕNED NÕUANDED ILUSA MURU SÄILITAMISEKS

1. Hea väljanägemisega, rohelise ja pehme muru säilitamiseks on vajalik seda regulaarselt ja traumeerimata lõigata. Muru võib koosneda erinevatest rohuliikidest. Sagedase lõikamise puhul kasvavad põhiliselt need rohud, mis kasvavad palju juuri ja moodustavad tugeva tiheda muru; vastupidi, kui lõigatakse harvemini, arenevad põhiliselt kõrged ja metsikud taimed (ristikhein, kirikakar jne).
2. Alati on soovitatav niita kuiva muru.
3. Terad peavad olema terved ja teravad, et lõige tuleks sirge ja närimata, mis põhjustaks otsade kolletumise.
4. Mootor peab pöörlema maksimumpööratel ja seda nii sirge lõike tagamiseks kui ka niidetud rohu suunamiseks väljaviskeava suunas.
5. Lõikesagedus peab olema vastavuses rohukasvuga, vältides, et kahe niitmise vahel rohi liigselt kasvaks.
6. Soojematel ja kuivematel perioodidel on õigem hoida muru pisut kõrgem, et vältida maa kuivamist.



7. Hoolitsetud muru optimaalne kõrgus on umbes 4–5 cm ja ühe lõikusega ei tohiks maha võtta rohkem kui 1/3 kogupikkusest. Kui muru on väga kõrge, on parem niita seda kahes järgus ühepäevase vahega; esimene terade maksimumkõrgusel ja vajadusel kitsama lõikeribaga ja teine soovitud kõrgusel.
8. Muru väljanägemine saab parem, kui lõigata vaheldumisi kahes suunas.
9. Kui mootori pöörded lõikamise ajal langevad või väljaviskeava kipub rohust ummistuma, tuleb vähendada liikumiskiirust, kuna see võib olla selliste murutingimuste jaoks liiga kiire; kui probleem kestab, võivad põhjuseks olla halvasti teritatud terad või deformeerunud tiivad.
10. Olge väga tähelepanelikud niitmisel põõsaste läheduses ja madalate ääris kivide läheduses, mis võiksid kahjustada lõikemehhanismi äärt, paralleelsust ning lõiketerasid.

6. HOOLDUS

6.1 OHUTUSNÕUANDED

⚠ ETTEVAATUST! Eemaldage võti ja lugege vastavaid instruksioone enne mistahes puhastus- või hooldustöö alustamist. Kandke sobivaid riideid ja töökindaid kõigile kätele ohtlikes olukordades.

⚠ ETTEVAATUST! Ärge kasutage masinat kunagi kulu-
nud või kahjustatud osadega. Katki või kahjustunud
osad tuleb välja vahetada ning mitte kunagi parandada.
Kasutage ainult originaalvaruosi: Mitte originaalide
ja/või valesti monteeritud varuosade kasutamine kahju-
stab masina ohutust, võib põhjustada õnnetusi või kah-
justusi inimestele ja vabastab tootja igasugustest kohu-
stustest või vastutusest.

TÄHTIS Ärge visake loodusesse kunagi kasutatud
õlisid, bensiini, akusid või mistahes muid reostavaid artikleid.

⚠ ETTEVAATUST! Kõik hooldus ja reguleerimistööd,
mida selles juhendis kirjeldatud pole, tuleb läbi viia eda-
simüüja juures või teeninduskeskuses, kellel on kogemu-
sed ja vajalikud seadmed, et töö korrektselt teostada,
säilitades masina algne turvalisus.
Selleks sobimatutes kohtades või ebakompetentsete ini-
meste poolt teostatud tööd toovad kaasa garantii katke-
mise ja igasuguse valmistajapoolse kohustuse või vastu-
tuse äralangemise.
Kindlasti tuleb koheselt edasimüüja või teeninduskesku-
siga ühendust võtta, kui rike esineb.

- piduril,
- terade sisse või välja lülitamisel,
- edasi või tagurpidikäigu sisestamisel.

6.2 Hooldus

Tabeli eesmärk on aidata teid masina töökindluse ja ohutuse säilitamisel. Selles on kirjas peamised tööd ja nende teostami-
se regulaarsus.

Kõrval asetsevatsse lahtritesse saate märkida töö teostamise
kuupäeva või töötundide arvu, mille tagant hooldus tehti.

Töö	Tunnid	Tehtud (kuupäev ja kellaeg)					
1. MASIN							
Terade kinnituse ja teravuse kontroll ³⁾	25						
Terade vahetamine ³⁾	100						
Ülekanderihma kontroll ³⁾	25						
Ülekanderihma vahetus ^{2) 3)}	-						
Terade juhtimisrihma kontroll ³⁾	25						
Terade juhtimisrihma vahetus ^{2) 3)}	-						
Veo kontroll ja seadmine ³⁾	25						
Tera sisselülitamise ja piduri kontroll ³⁾	25						
Kõikide kinnituste kontroll	25						
Üldine õlitamine ⁴⁾	25						
2. MOOTOR ¹⁾							
Mootoriõli vahetus						
Õhufiltri puhastus ja kontroll						
Õhufiltri vahetamine						
Bensiinifiltri kontroll						
Bensiinifiltri vahetus						
Küünla puhastus ja kontroll						
Küünla vahetus						

- 1) Vaadata mootori kasutusjuhendist täpset nimekirja ja ajakava.
- 2) Töö, mis tuleb teostada edasimüüja või teeninduskeskuse poolt
- 3) Esimeste rikete ilmnmisel võtta ühendust edasimüüjaga.
- 4) Kõikide osade üldist õlitamist tuleb teha ka enne iga planeeritud pikemat tööpausi.

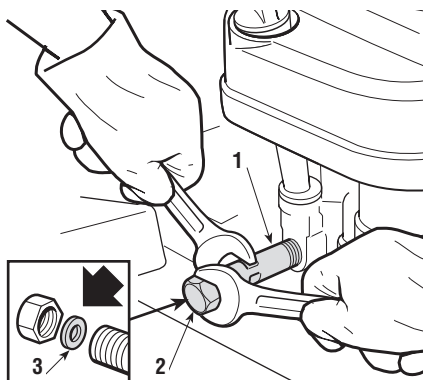
6.2.1 Mootor

TÄHTIS

Jälgige kõiki mootori kasutusjuhendis toodud ettekirjutusi.

Mootoriõli väljavalamiseks hoida voolikupikendust (1) paigal ja keerata lahti väljavoolukork (2).

Korgi (2) tagasimonteerimisel kontrollida sise-simonteerimise tihendi (3) asendit ja keerata lõpuni, hoides voolikupikendust (1) kindlalt kinni.



6.2.2 Tagumine telg

Koosneb ühest monoliitsest grupist ja ei vaja hooldust; on varustatud alalise määrideõlikogusega, mida pole vaja vahetada ega lisada.

6.2.3 Aku

Aku korralik hooldus on hädavajalik selle pika kestvuse tagamiseks. Masina akut tuleb kindlasti laadida:

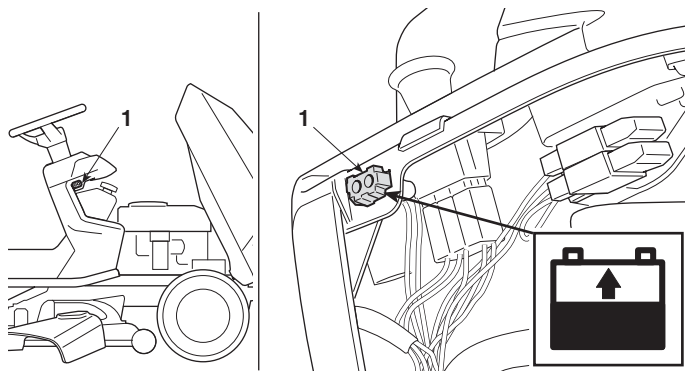
- enne masina esimest omandamisjärgset kasutamist;
- enne masina iga pikemat tööpausi;
- enne pika tööpausi järgset kasutamist.

Lugeda ja järgida tähelepanelikult aku kasutusjuhendis kirjeldatud laadimisprotseduuri. Kui protseduurist kinni ei peeta või akut ei laeta, võivad aku elemendid parandamatult kahjustatud saada.

Tühi aku **tuleb** esimesel võimalusel laadida.

TÄHTIS

Laadida tuleb **jääva pingega**. Teised laadimissüsteemid võivad akut parandamatult kahjustada.



Masinal on laadimiseks ühendus (1), mis tuleb ühendada vastava ühendusega kaasaantud akulaadimisseadmel "CB01" või "FIGHTER"
(kui on ette nähtud). Seadet on võimalik tellida (☛ 9.2).

TÄHTIS

Seda ühendust võib kasutada ainult aku-laadimisseadme "CB01" või "FIGHTER" ühendamiseks. Selle kasutamiseks:

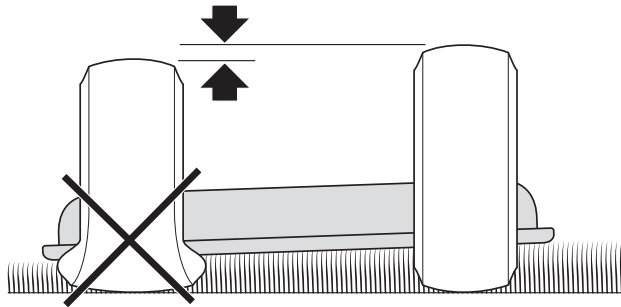
- järgida vastavas kasutusjuhendis toodud juhtnõore;
- järgida aku kasutusjuhendis toodud juhtnõore.

6.3 MASINA HOOLDUSTÖÖD

6.3.1 Lõikemehhanismi asetis

Mehhanismi korralik reguleerimine on hädavajalik ühtlaselt niidetud muru saavutamiseks ja vähendab vibreerimist.

Ebaühtlase lõike korral kontrollida rehvide rõhku.



Kui sellest ei piisa ühtlase lõike saavutamiseks, tuleb ühendust võtta edasmüüjaga, et teha vastavad kontrollid ning reguleerida lõikemehhanismi asendit.

6.3.2 Rataste vahetus

Masin peab olema tasasel pinnal. Paigutage toed kere kandva elemendi alla väljavahetatava ratta poolele.

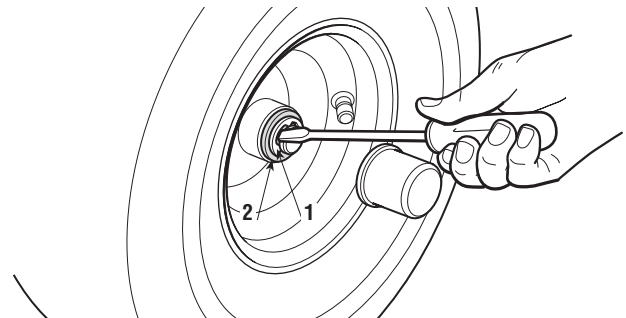
Rattaid hoiab kinni elastne rõngas (1), mida saab eemaldada kruvikeerajaga.

PANE TÄHELE

Ühe või mõlema tagaratta vahetamisel kontrollida, et välimise läbimõõdu võimalik erinevus ei ületaks 8-10 mm, vastasel juhul tuleb ebaühtlase lõike vältimiseks reguleerida lõikemehhanismi asendit

TÄHTIS

Enne ratta monteerimist määrige telge õliga. Asetage hoolikalt tagasi elastne rõngas (1) ja blokeermisseib (2).

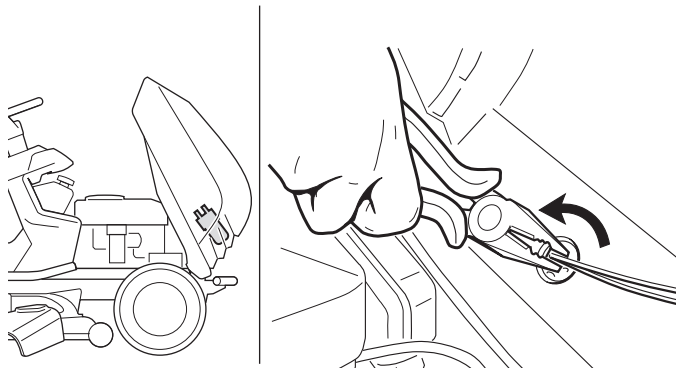


6.3.3 Rehvide parandamine või vahetamine

Rehvid on ilma sisekummita «Tubeless» tüüpi ja seetõttu tuleb iga torkeaugust tingitud vahetus või parandus teostada spetsiaalses kummiparandustöökojas vastavalt seda tüüpi rehvide parandusnõuetele.

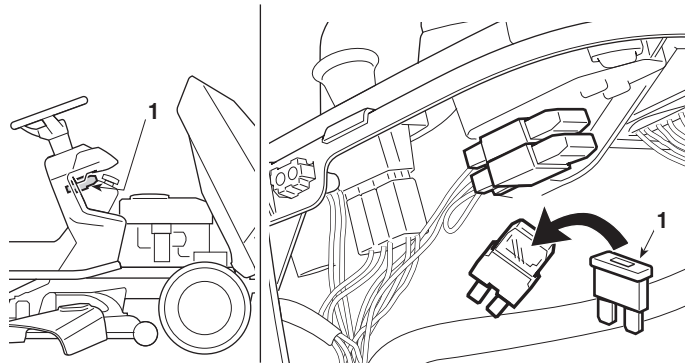
6.3.4 Pirnide vahetus (kui on ette nähtud)

Pirnid (18W) on kiilutud pirnihoidjasse, mis tuleb ära tangide abil vastupäeva keerates.



6.3.5 Kaitsekorgi vahetamine

Masin on varustatud mõnede erineva tugevusega kaitsekorkidega (1), mille funktsioonid ja omadused on järgnevad:



- 10 A kaitsekork = üldiste vooluringide ja elektroonilise skeemi võimsuse kaitse, mille sekkumine põhjustab masina seiskumise.
- 25 A kaitsekork = laadimisvooluringi kaitse, mille sekkumist on näha aku laengu pidevas vähenemises ja seejärel käivitusraskustes.

Korgi tugevus on märgitud korgil.

TÄHTIS

Läbipõlenud kork tuleb asendada alati sama tüüpi ja tugevusega korgiga ja mitte kunagi erinevaga.

Kui te ei suuda kõrvaldada korgi sekkumise põhjuseid, pidage nõu edasimüüjaga.

6.3.6 Terade lahtimonteerimine, vahetamine ja tagasimonteerimine

⚠ ETTEVAATUST! *Teradega töötamisel kandke töökindaid.*

⚠ ETTEVAATUST! *Kahjustatud või kõverad terad vahetage alati välja; ärge proovige kunagi neid parandada!*
KASUTAGE ALATI ORIGINAALSEID MÄRGISTUSEGA TERASID ▲!

Sellel masinal kasutada ainult järgnevaid terapaare:

82004346/0 (98 cm)

82004357/0 (108 cm)

TÄHTIS

Oluline on, et terad vahetaks paarikaupa, eriti märkimisväärsete kulumiserinevuste korral.

7. KESKKONNAKAITSE

Keskkonnakaitse peab masina kasutamisel olema oluline ja eelistatud aspekt kaitsemaks meie tsiviilse kooselu ja keskkonna huve.

- Vältida naabrite segamist.
- Jälgida täpselt kohalikke nõudeid, mis puudutavad löikejääkide ümbertöötlust.
- Täpselt kohalikke norme, mis puudutavad pakendite, õlide, bensiini, akude, filtrite, kahjustatud osade ja muu keskkonnohtliku ümbertöötlemist; neid jäätmeid ei tohi vista prügi hulka, vaid need tuleb eralada ja viia vastavatesse kogumispunktidesse, kus hoolitsetakse materjalide ümbertöötamise eest.
- Kui te masinat enam ei kasuta, ärge visake seda loodusesse, vaid pöörduda vastavalt kohalikele kehtivatele normidele jäätmekäitluspunkti poole.

8. JUHIS RIKETE IDENTIFITSEERIMISEKS

RIKE	VÕIMALIK PÕHJUS	PARANDUS
1. Võti on asendis "KÄIVITAMINE", aga starter ei tööta	Keerata võti pos. "SEIS" ja otsida põhjuseid: <ul style="list-style-type: none">– puudub nõusolek käivitamiseks– halvasti ühendatud aku– aku klemmide äravahetamine– aku täiesti tühi või sulfateerunud– läbipõlenud kaitsekork (10 A)– käivitusrelee ei tööta	<ul style="list-style-type: none">– kontrollida, et nõutud tingimused oleks täidetud (☛ 5.2.a)– kontrollida ühendusi (☛ 3.4)– kontrollida ühendusi (☛ 3.4)– laadida aku (☛ 6.2.3)– vahetada kaitsekork (10 A) (☛ 6.3.5)– võtta ühendust edasimüüjaga
2. Võti on asendis «KÄIVITAMINE», starter töötab, aga mootor ei käivitu	<ul style="list-style-type: none">– aku pole piisavalt laetud– puudub bensiini juurdevool – käivitusdefekt	<ul style="list-style-type: none">– laadida aku (☛ 6.2.3)– kontrollida taset paagis (☛ 5.3.3)– avada kraan (<i>kui on ette nähtud</i>) (☛ 5.4.1)– kontrollida bensiinifiltrit – kontrollida küünla piibu kinnitust– kontrollida elektroodide vahelist õiget kaugust ja puhtust
3. Mootori käivitamine on raskendatud või töö ebaregulaarne	– probleemid bensiiniga	<ul style="list-style-type: none">– puhastada või vahetada õhufilter– tühjendada paak ja täita värske bensiiniga– kontrollida ja vajadusel vahetada bensiinifilter
4. Mootori pöörete vähenemine niitmise ajal	– edasiliikumise kiirus on lõike kõrguse suhtes liiga kiire (☛ 5.4.5)	– vähendada edasiliikumiskiirust ja / või tõsta lõikekõrgust

RIKE	VÕIMALIK PÕHJUS	PARANDUS
5. Mootor seiskub töö ajal	<ul style="list-style-type: none"> – ohutusseadmete sekkumine – läbipõlenud kaitsekork (10 A) 	<ul style="list-style-type: none"> – kontrollida, et nõutud tingimused oleks täidetud (☛ 5.2.b) – vahetada kaitsekork (10 A) (☛ 6.3.5)
6. Terad ei lülitu sisse või ei peatu kiiresti, kui need välja lülitatakse	<ul style="list-style-type: none"> – probleemid terade sisselülitamisega 	<ul style="list-style-type: none"> – võtta ühendust edasimüüjaga
7. Ebaühtlane löige	<ul style="list-style-type: none"> – löikemehhanism pole maapinnaga paralleelne – terad pole efektiivsed 	<ul style="list-style-type: none"> – kontrollida rehvide rõhku ja välist läbimõõtu (☛ 6.3.1) või võtta ühendust edasimüüjaga – võtta ühendust edasimüüjaga
8. Anomaalne vibreerimine töötamise ajal	<ul style="list-style-type: none"> – löikemehhanism on rohtu täis – terad pole tasakaalus või on lõtvunud – ühendused on lõtvunud 	<ul style="list-style-type: none"> – puhastada löikemehhanism (☛ 5.4.8) – võtta ühendust edasimüüjaga – kontrollida ja keerata üle mootori ja kere kinnituskruvid
9. Pidurdus on ebakindel või pole tõhus	<ul style="list-style-type: none"> – pidur pole õigesti reguleeritud 	<ul style="list-style-type: none"> – võtta ühendust edasimüüjaga
10. Edasilikumine on ebaregulaarne, vedu tõusul on puudulik või masin kipub otsa üles ajama.	<ul style="list-style-type: none"> – probleemid rihma või sisselülitusseadmega 	<ul style="list-style-type: none"> – võtta ühendust edasimüüjaga
11. Töötava mootoriga veopedaalile surudes masin ei liigu edasi (hüdrostaatilise jõuülekandega mudelid)	<ul style="list-style-type: none"> – ajamikang asendisse «B» 	<ul style="list-style-type: none"> – viia tagasi pos. «A» (☛ 4.33)

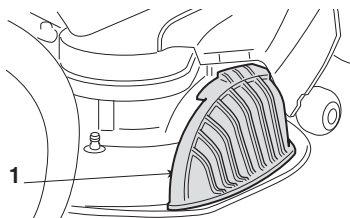
Kui rikked jätkuvad pärast ülalkirjeldatud samme, võtta ühendust edasimüüjaga.

⚠ ETTEVAATUST! Ärge proovige kunagi teha keerulisi parandustöid ilma vajalike tehniliste teadmiste ja vahenditeta. Iga halvasti tehtud parandustöö toob automaatselt kaasa garantii katkemise ja igasuguse tehasepoolse vastutuse äralangemise.

9. LISASEADMED TELLIMISEL

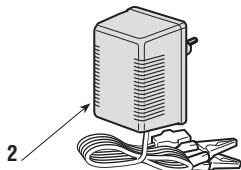
1. MULTSIMISKOMPLEKT

Peenestab niidetud rohu ja jätab selle murule, alternatiiviks külgväljaviskele.



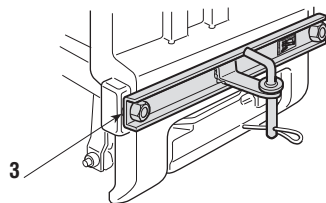
2. AKULAADIJA "CB01" või "FIGHTER"

Võimaldab hoida aku heas korras tööpauside ajal garanteerides optimaalse laengutaseme ja aku pikema kestvuse.



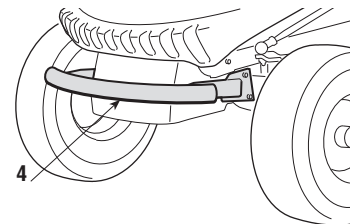
3. KOMPLEKT JÄRELHAAGISE VEDAMISEKS

Väikese järelhaagise vedamiseks.



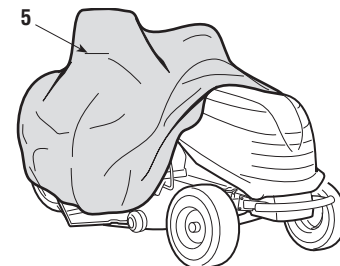
4. EESMISTE PUHVRITE KOMPLEKT

Kaitseb masina esiosasid.



5. KATTERIIE

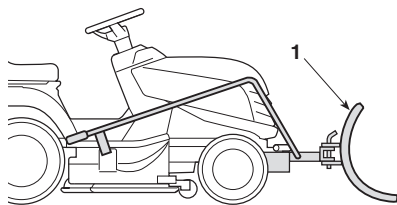
Kaitseb masinat tööpauside ajal tolmu eest.



10. LISASEADMED

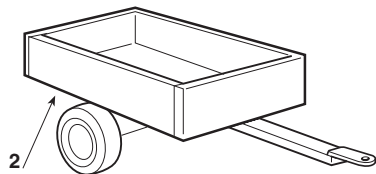
1. TERAGA LUMESAHK

Eemladatud lume rookimiseks ja küljele kuhjamiseks.



2. JÄRELHAAGIS

Tööriistade ja muude esemete transportimiseks lubatud koorma piires.



11. TEHNILISED NÄITAJAD

Elektrisüsteem	12 V
Aku	18 Ah
Esirehvid	13 x 5.00-6
või	15 x 5.00-6
Tagarehvid	18 x 8.50-8
Pumpamise rõhk ees	
rehvid 13 x 5.00-6	1.5 bar
rehvid 15 x 5.00-6	1.0 bar
Pumpamise rõhk taga	1.2 bar
Kogukaal	160 ÷ 171 kg
Sisekurvi diameeter	
(niitmata rohu miinimumdiameeter)	
vasak pool	1,4 (1,3) m
Lõikekõrgus	3 ÷ 8,5 cm
Lõikelaius	97 (107) cm

➔ Mehaaniline jõuülekanne

Edasiliikumise kiirus (ligikaudne) 3000 min ⁻¹ :	
1. käigul	2,2 km/h
2. käigul	3,8 km/h
3. käigul	5,8 km/h
4. käigul	6,4 km/h
5. käigul	9,7 km/h
Tagasikäigul	2,8 km/h

➔ Hüdrostaatiline jõuülekanne

Edasiliikumise kiirus (ligikaudne) 3000 min ⁻¹ :	
Edasikäigul	0 ÷ 8,8 km/h
Tagasikäigul	0 ÷ 3,8 km/h

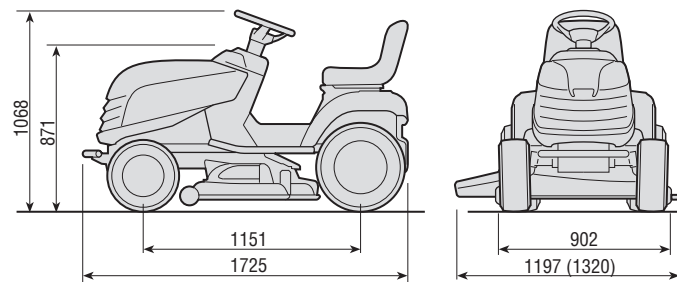
Müra ja vibratsiooni maksimummäärad SD98 SD108

Akustilise surve tase töötaja kõrvale			
(vastavuses normiga 81/105(EMÜ)	db(A)	83,8	86,3
– Mõõtmisebatäpsus (2006/42/CE)	db(A)	0,3	2,5

Mõõdetud akustilise võimsuse tase (vastavuses			
direktiiviga 2000/14/EÜ, 2005/88/EÜ)	db(A)	99,4	99,3
– Mõõtmisebatäpsus (2006/42/CE)	db(A)	0,3	0,5

Garanteeritud akustilise võimsuse tase (vastavuses			
direktiiviga 2000/14/EÜ, 2005/88/EÜ)	db(A)	100	100

Vibratsioonitase			
(vastavalt normile EÜ 1032)	m/s ²	0,5	0,72
– Mõõtmisebatäpsus (2006/42/CE)	m/s ²	0,3	0,3



Andmed sulgudes (....) käivad mudeli "122" kohta.